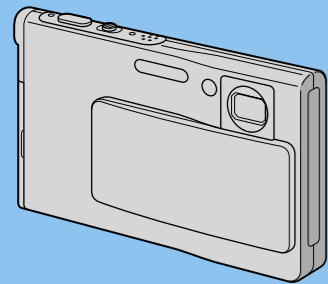


Digital Still Camera

사용하기 전에

사용 설명서

카메라를 사용하기 전에 본 설명서와 "사용자 가이드/문제 해결" (별책) 을 끝까지 읽은 다음에 나중에 참조할 수 있도록 잘 보관하여 주십시오.



DSC-T7

Cyber-shot



무 VOC (Volatile Organic Compound: 휘발성 유기 화합물) 식물성 기름을 주 성분으로 하는 잉크를 사용하여 100% 재활용된 종이에 인쇄.

© 2005 Sony Corporation Printed in Japan

1 배터리 팩의 준비

1 배터리 팩을 삽입하여 주십시오.

찰칵하고 제자리에 들어맞을 때까지 배터리 팩의 뒷부분을 조심스럽게 눌러 주십시오.



CHARGE 램프

점등 : 충전 중

소등 : 완료 (실제 충전)

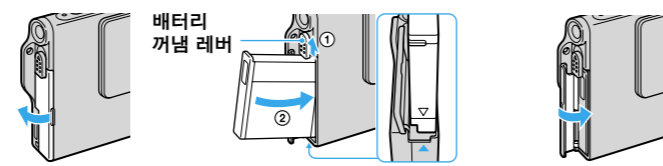
한 시간 더 계속해서 배터리 팩을 충전하면 (완전히 충전될 때까지) 배터리 작동 시간이 좀 더 오래 지속됩니다.

- 배터리 충전기를 쉽게 손이 닿는 전원 콘센트에 연결하여 주십시오.
- 배터리 충전기는 CHARGE 램프가 꺼져 있더라도 전원 콘센트에 연결되어 있는 한 AC 전원으로 부터 완전히 차단되지 않습니다. 배터리 충전기의 사용 중에 문제가 발생하였을 때는 즉시 전원 콘센트로부터 플러그를 뽑아 전원을 차단하여 주십시오.
- 충전이 완료되면 전원 콘센트로부터 전원 코드를 분리한 다음에 배터리 충전기로부터 배터리 팩을 제거하여 주십시오.

"InfoLITHIUM" 배터리 팩	완전 충전 시간 (실제 충전 시간)
NP-FE1 (부속)	약 170 분 (약 110 분)

• 25°C의 온도에서 완전히 방전된 배터리 팩을 충전하는데 걸리는 시간. 특정 상황 또는 조건에서는 충전하는데 더 오래 걸리는 경우가 있습니다.

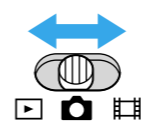
4 충전된 배터리 팩을 삽입하여 주십시오.



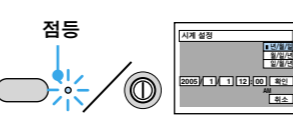
커버를 열어 주십시오. 배터리의 끝 부분으로 배터리 꺼냄 레버를 누른 상태로 배터리 팩을 삽입하여 주십시오. 커버를 닫아 주십시오.

2 카메라 켜기 / 시계의 설정

1 [ON] 버튼을 선택하여 주십시오.

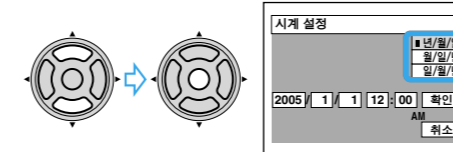


2 렌즈 커버를 밀거나 [ON] (전원) 을 눌러 주십시오.

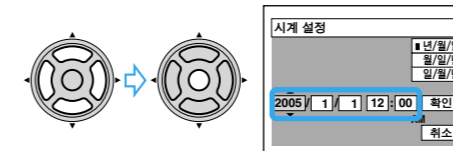


3 조작 버튼을 사용해서 시계를 설정하여 주십시오.

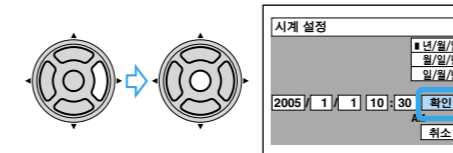
1 [ON] 버튼을 사용해서 날짜 표시 형식을 선택한 다음에 [ON] 버튼을 눌러 주십시오.



2 [ON] 버튼을 사용해서 각 항목을 선택하고 [ON] 버튼을 사용해서 수치를 설정한 다음에 [ON] 버튼을 눌러 주십시오.

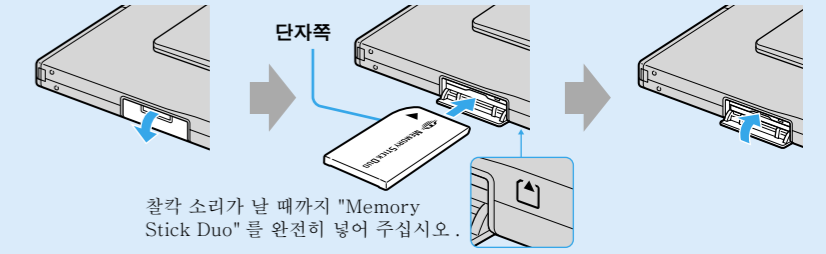


3 [ON] 버튼을 사용해서 [확인] 을 선택한 다음에 [ON] 버튼을 눌러 주십시오.



• 취소하려면 [취소] 를 선택한 다음에 [ON] 버튼을 눌러 주십시오.

3 "Memory Stick Duo" 넣기



찰칵 소리가 날 때까지 "Memory Stick Duo" 를 완전히 넣어 주십시오.

4 사용하고자 하는 화상 크기의 선택

1 모드를 선택하여 주십시오.

정지 화상 :

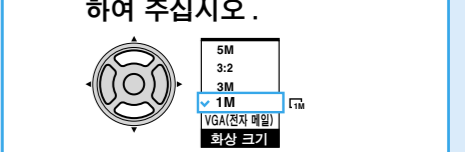


동화상 :



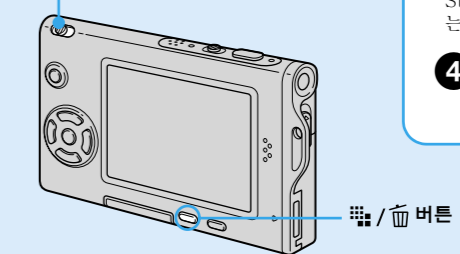
2 [ON] / [ON] (화상 크기) 를 눌러 주십시오.

3 [ON] / [ON] 를 사용해서 크기를 선택하여 주십시오.



• 위의 화면은 정지 화상의 경우입니다. 동화상의 경우에는 [640 (파인)] ("Memory Stick PRO Duo" 만 해당), [640 (표준)] 또는 [160] 을 선택하여 주십시오.

4 [ON] / [ON] (화상 크기) 를 눌러서 설정을 완료하여 주십시오.



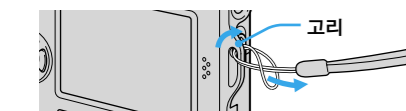
2591809840

부속 액세서리의 내용을 확인

- 배터리 충전기 BC-CS3 (1)
- USB 케이블 (1)
- 스탠드 (1)
- 전원 코드 (1)
- A/V 케이블 (1)
- "Memory Stick Duo" (32 MB) (1)
- 충전식 배터리 팩 NP-FE1 (1)
- 목걸이 끈 (1)
- Memory Stick Duo 어댑터 (1)
- 배터리 케이스 (1)
- 인터페이스 어댑터 (1)
- CD-ROM (사이버샷 어플리케이션 소프트웨어) (1)
- 디지털 스틸 카메라용 사용 설명서 "사용하기 전에" (본 설명서) (1)
- 사용 설명서 "사용자 가이드/문제 해결" (1)

사전 주의 사항

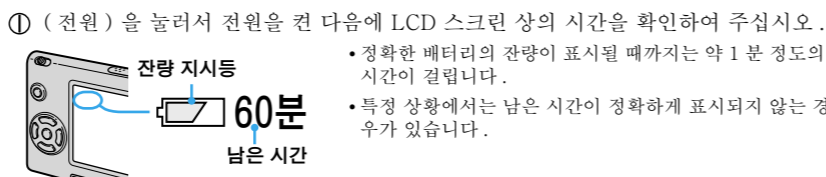
- 카메라를 처음으로 사용할 때는 사전에 NP-FE1 배터리 팩을 충전하여 주십시오.
- 카메라는 정밀 기기입니다. 렌즈 또는 LCD 스크린에 충격이나 무리한 힘을 가하지 않도록 주의하여 주십시오. 카메라를 떨어뜨리지 않도록 끈을 부착하여 주십시오.



AC 어댑터의 사용

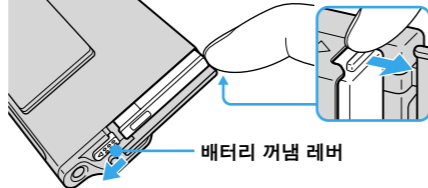
AC-LS5/AC-LS5K AC 어댑터 (별도 구입) 를 사용해서 카메라를 연결할 수 있습니다. → "사용자 가이드/문제 해결" (15 페이지). AC 어댑터의 사용 설명서를 참조하여 주십시오.

배터리 잔량을 확인하려면



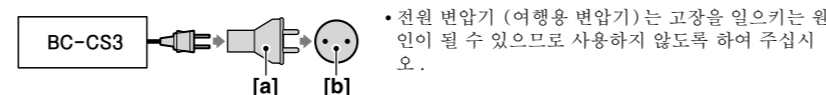
배터리 팩을 제거하려면

배터리 커버를 열고 배터리 꺼냄 레버를 화살표 방향으로 밀어 주십시오. 손가락을 가장자리에 대고 배터리 팩을 밖으로 당겨 주십시오. 배터리 팩을 떨어뜨리지 않도록 하기 위해서는 배터리 꺼냄 레버가 나와있을 때 배터리 슬롯이 밀을 향하도록 해서 카메라를 잡지 않도록 하여 주십시오.



해외에서 카메라를 사용하려면 - 전원

100 V 에서 240 V AC, 50/60 Hz 범위의 전원이 공급되는 곳이라면 어느 나라 또는 지역에서도 카메라, 부속 배터리 충전기 및 AC-LS5/AC-LS5K AC 어댑터 (별도 구입) 를 사용할 수 있습니다. 전원 콘센트 [b] 의 모양에 따라 필요한 경우에는 시판되는 AC 플러그 어댑터 [a] 를 사용하여 주십시오.



날짜와 시간을 변경하려면

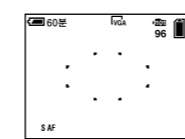
[ON] (셋업) 화면에서 [시계 설정] 을 선택한 다음에 위의 3 단계를 수행하여 주십시오. → "사용자 가이드/문제 해결" (53 페이지)

시계 표시에 관하여

- [ON] -1 단계에서 [일/월/년] 을 선택하였을 때는 시간을 24 시간제로 설정하여 주십시오.
- 자정은 12:00 AM 으로 표시되고 정오는 12:00 PM 으로 표시됩니다.

전원을 켤 때

- 시계를 설정하지 않으면 카메라의 전원을 켤 때마다 시계 설정 화면이 표시됩니다.
- 카메라의 전원을 두 번째 켤 때부터는 다음과 같은 화면이 표시됩니다.



렌즈 커버를 열 때

- 렌즈 커버를 너무 빨리 열면 카메라의 전원이 켜지지 않는 경우가 있습니다. 이러한 경우에는 커버를 닫았다가 천천히 다시 열어 주십시오.
- 렌즈 커버를 열 때는 렌즈를 건드리지 않도록 주의하여 주십시오.



전원을 끄려면

- 렌즈 커버를 밀거나 [ON] 을 다시 한 번 눌러 주십시오.
- 배터리 전원으로 카메라를 사용할 때 일정 시간 카메라를 사용하지 않으면 배터리의 소모를 방지하기 위해 카메라의 전원이 자동으로 꺼집니다 (자동 전원 오프 기능).

언어 설정의 변경

스크린 표시를 변경해서 특정 언어로 메시지를 표시할 수 있습니다. 언어 설정을 변경하려면 MENU 를 눌러서 메뉴 화면을 표시하여 주십시오. 조작 버튼을 사용해서 [ON] (셋업) 을 선택하고 [ON] (셋업 1) 에서 [언어] 를 선택한 다음에 원하는 언어를 선택하여 주십시오. → "사용자 가이드/문제 해결" (51 페이지)

정지 화상의 크기에 관하여

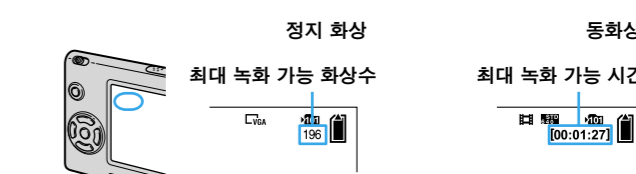
화상 크기에 관한 자세한 사항은 → "사용자 가이드/문제 해결" (12 페이지)

화상 크기	안내 지침	화상 수	인쇄
5M (2592 × 1944) (기본 설정)	A4 또는 A5 크기로 고밀도 화상 인쇄용	적음	파인
3:2" (2592 × 1728)		↑ ↓	↑ ↓
3M (2048 × 1536)	엽서 크기 인쇄용	↑ ↓	↑ ↓
1M (1280 × 960)	대량의 화상 녹화용 전자 메일의 화상 첨부 또는 홈페이지 작성용	↑ ↓	↑ ↓
VGA (전자 메일) (640 × 480)		↑ ↓	↑ ↓

\*사진 현상 용지 또는 엽서 등과 같은 3:2 비율로 화상이 녹화됩니다.

녹화 가능 정지 화상 수 및 동화상 시간에 관하여

녹화 가능 정지 화상 수 및 녹화 가능 동화상 시간은 선택한 화상 크기에 따라 다릅니다. 녹화 가능 화상 수 또는 시간에 관한 자세한 사항은 → "사용자 가이드/문제 해결" (22 페이지)



• 녹화 가능 화상 수 및 시간은 촬영 조건에 따라 달라집니다.

"Memory Stick Duo" 를 제거하려면

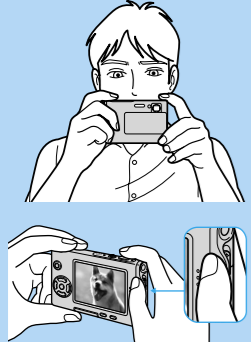
- 커버를 연 다음에 "Memory Stick Duo" 를 한 번 눌러 주십시오.
- 액세스 램프가 꺼져 있을 때는 제대로 "Memory Stick Duo" 를 제거하거나 전원을 끄지 않도록 하여 주십시오. 데이터가 손상될 우려가 있습니다.





# 5 간편하게 화상 촬영 (자동 조절 모드)

## 카메라 잡는 방법



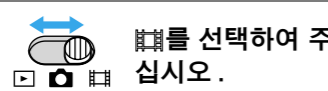
엄지 손가락을 끈 고리에 대고 카메라를 잡아 주십시오. 피사체가 초점 프레임의 중앙에 위치하도록 하여 주십시오.

1 모드를 선택하여 주십시오.

정지 화상 (자동 조절 모드):

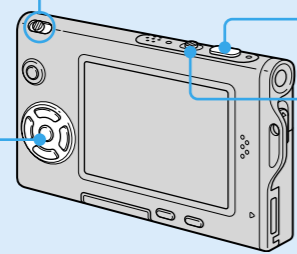


동화상:

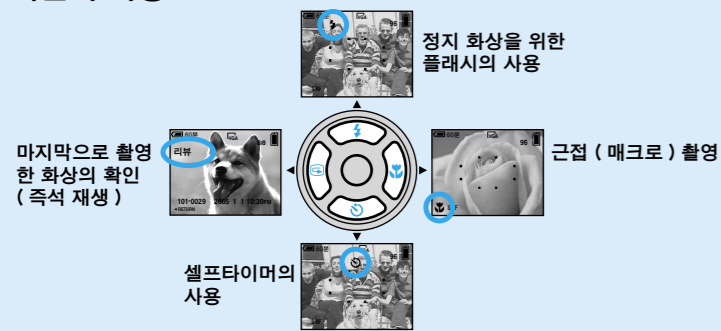


조작 버튼

줌 레버



## 조작 버튼의 사용



정지 화상을 위한 플래시의 사용

마지막으로 촬영한 화상의 확인 (즉석 재생)

근접 (매크로) 촬영

셀프타이머의 사용

## 마지막으로 촬영한 화상의 확인 (즉석 재생)

조작 버튼의 ◀ (C) 를 눌러 주십시오.

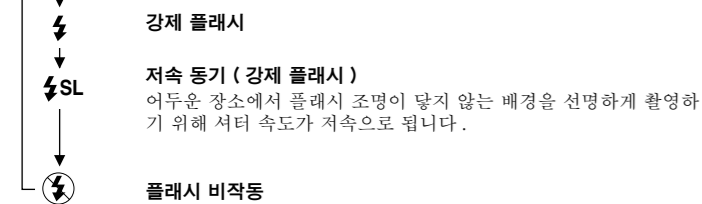
취소하려면 ▶ 를 다시 한 번 눌러 주십시오.

- 재생 직후에는 화상이 거칠게 보일 수 있습니다.
- 화상을 삭제하려면 [삭제] 버튼을 누르고 조작 버튼의 ▲를 사용해서 [삭제]를 선택한 다음에 ●를 눌러 주십시오.

## 정지 화상을 위한 플래시 모드의 선택

2 단계 전에 조작 버튼의 ▲ (f) 를 반복해서 눌러서 원하는 모드를 선택하여 주십시오.

지시등 무표시 주위가 어두우면 작동합니다 (기본 설정)



- 촬영 거리 (ISO) 가 [자동] 으로 설정되어 있을 때  
W 측: 약 0.1 에서 2.6 m  
T 측: 약 0.5 에서 2.1 m
- 플래시가 두 번 작동합니다. 첫 번째는 광량을 조절하기 위한 것입니다.

## 근접 (매크로) 촬영

2 단계 전에 조작 버튼의 ▶ (M) 를 눌러 주십시오.

취소하려면 ▶ 를 다시 한 번 눌러 주십시오.

- 줌을 W 측으로 끝까지 설정하는 것이 바람직합니다.
- 조절 범위가 좁아져서 피사체 전체에 초점이 맞춰지지 않는 경우가 있습니다.
- AF 속도가 느려집니다.

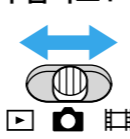
• 근접 (매크로) 녹화보다 더 가까운 거리에서 촬영하려면 장면 모드에서 [Q] (확대경 모드) 를 사용하여 주십시오.

## 렌즈 표면으로부터 최단 촬영 거리

W 측으로 끝까지 설정: 약 8 cm  
T 측으로 끝까지 설정: 약 25 cm

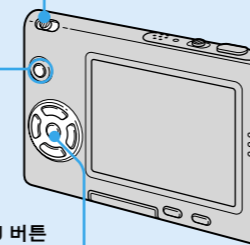
# 정지 화상의 촬영 (장면 선택)

1 [Q] 를 선택하여 주십시오.



MENU 버튼

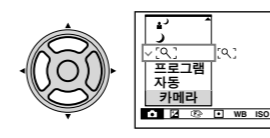
조작 버튼



2 MENU 를 눌러 주십시오.



3 ◀ 를 사용해서 [카메라] 를 선택한 다음에 ▲/▼ 를 사용해서 모드를 선택하여 주십시오.



- 모드에 관한 자세한 사항은 아래를 참조하여 주십시오.
- 이 설정은 전원이 꺼지더라도 그대로 유지됩니다.

4 MENU 를 눌러서 메뉴를 꺼 주십시오.

5 셔터 버튼을 눌러서 촬영하여 주십시오.

## 장면 선택을 취소하려면

▲/▼ 를 사용해서 [자동] 또는 [프로그램] 을 선택하여 주십시오.

2 셔터 버튼을 눌러서 촬영하여 주십시오.

정지 화상:

반쯤 눌러서 초점을 맞추어 주십시오 AE/AF 잠금 지시등 점멸 → 점등 / 비프음



동화상:

끝까지 누릅니다



녹화를 정지하려면 셔터 버튼을 끝까지 다시 한 번 눌러 주십시오.

## 줌의 사용



- 동화상 촬영 중에는 줌 배율을 변경할 수 없습니다.
- 줌 배율이 3 배를 초과하면 카메라가 [디지털 줌] 을 사용합니다. [디지털 줌] 설정과 화질에 관한 자세한 사항은 → "사용자 가이드/문제 해결" (45 페이지)

## 셀프타이머의 사용

2 단계 전에 조작 버튼의 ▼ (S) 를 눌러 주십시오.

셔터 버튼을 누르면 셀프타이머 램프가 깜빡이고 셔터가 작동할 때까지 (약 10 초 후) 비프음이 작동합니다.



- 삼각대를 사용하는 것이 바람직합니다.

## 초점을 맞추기 어려운 피사체의 정지 화상을 촬영할 때

- 피사체까지의 거리가 50 cm 보다 가까울 때는 매크로 모드를 사용하여 주십시오 (왼쪽 난 참조).
- 카메라가 피사체에 자동으로 초점을 맞추지 못할 때는 AE/AF 잠금 지시등이 느린 점멸로 바뀌고 비프음이 작동하지 않습니다. 구도를 다시 잡은 다음에 초점을 맞추어 주십시오.

다음과 같은 피사체에는 초점을 맞추기 어렵습니다.

- 어두우면서 카메라에서 멀리 떨어져 있는 피사체
- 빛을 반사하거나 표면에 광택이 있는 피사체
- 배경과의 콘트라스트가 심한 피사체
- 유리를 통해 보이는 피사체
- 깜빡이는 피사체
- 역광이 있는 피사체
- 빠르게 움직이는 피사체

## 스크린 상의 항목을 판별하려면

→ "사용자 가이드/문제 해결" (17 페이지)

## 장면 선택 모드

다음의 모드는 장면 조건에 맞도록 사전 설정되어 있습니다.

피사체까지의 거리	확대 배율
1 cm	3.5 배
2 cm	2.2 배
5 cm	1.1 배
10 cm	0.5 배
20 cm	0.3 배

- 피사체까지의 초점 거리는 약 1 cm 에서 20 cm 입니다.
- 광학 줌은 W 측으로 고정되어 사용할 수 없게 됩니다.
- 줌 레버를 밀면 디지털 줌을 사용해서 화상이 확대됩니다.

## W T

Qx1.1

## 야경\*

먼 거리에서 주위의 어두운 분위기를 잃지 않으면서 야경을 촬영합니다.

## 야간 인물\*

어두운 곳에서 인물을 촬영합니다.

## 꽃볼\*

꽃볼 배경의 분위기를 살려서 촬영합니다.

## 소프트 스냅

부드러운 분위기로 인물, 꽃 등을 촬영합니다.

## 풍경

멀리 떨어진 피사체에 초점을 맞추어 풍경 등을 촬영합니다.

## 고속 셔터

실외 또는 그 밖의 밝은 장소에서 움직이는 피사체를 촬영합니다.

## 해변

해변 또는 호숫가에서 물의 푸른색을 선명하게 촬영합니다.

## 설경

흰색을 띤 장면을 선명하게 촬영합니다.

## 불꽃놀이\*

불꽃놀이의 찬란함이 빠짐없이 녹화됩니다.

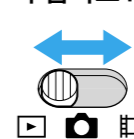
\*셔터 속도가 느려지므로 삼각대를 사용하는 것이 바람직합니다.

## 장면 선택과 조작 버튼으로 설정된 기능을 사용하려면

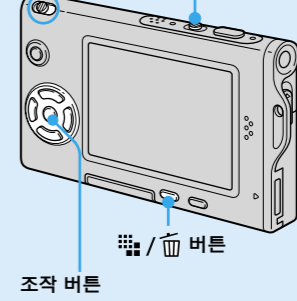
2 단계에서 촬영하기 전에 조작 버튼을 사용해서 설정을 선택하여 주십시오. 장면 선택 모드에 따라서는 일부 기능을 사용할 수 없는 경우가 있습니다. 버튼을 눌러서 장면 선택과 더불어 사용할 수 없는 기능을 선택하면 비프음이 작동합니다. → "사용자 가이드/문제 해결" (25 페이지)

# 6 화상의 보기/삭제

1 [Q] 를 선택하여 주십시오.



조작 버튼



2 ◀/▶ 를 사용해서 화상을 선택하여 주십시오.



정지 화상: 화상 크기가 표시됩니다  
동화상: [▶] 가 표시됩니다

동화상:

동화상을 재생하려면 ● 를 눌러 주십시오.



되감기/빨리 보내기: ◀/▶ (일반 재생으로 복귀: ●)

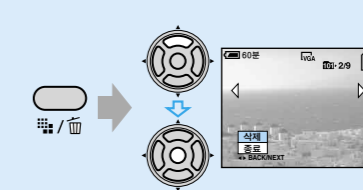
음량: ▲/▼ 재생 정지: ●

- 화상 크기가 [160] 인 동화상은 크기가 한 단계 작게 표시됩니다.

## 화상을 삭제하려면

1 삭제하고자 하는 화상을 표시한 다음에 [삭제] (삭제) 를 눌러 주십시오.

2 ▲를 사용하여 [삭제] 를 선택한 다음에 ●를 눌러 주십시오.



삭제를 취소하려면 [종료] 를 선택한 다음에 ●를 눌러 주십시오.

## 확대된 화상을 보려면 (재생 중)

정지 화상이 표시되고 있을 때 줌 레버를 Q 쪽으로 밀어 주십시오.

확대를 취소하려면 줌 레버를 Q 쪽으로 밀어 주십시오.

부분 조절: ▲/▼/◀/▶

재생 줌 취소: ●

확대한 화상을 저장하려면: [트리밍] → "사용자 가이드/문제 해결" (43 페이지)

## 인덱스 화면 보기

줌 레버를 [인덱스] 쪽으로 밀고 ▲/▼/◀/▶ 를 사용해서 화상을 선택하여 주십시오.

단일 화상 화면으로 되돌아가려면 ●를 눌러 주십시오. 다음 (이전) 인덱스 화면을 표시하려면 ◀/▶를 눌러 주십시오.

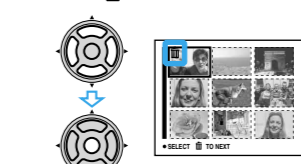


한 번 더 밀면 열여섯 화상 인덱스 화면이 표시됩니다.

## 인덱스 모드에서 화상을 삭제하려면

1 인덱스 화면이 표시되어 있을 때 [삭제] (삭제) 를 누르고 조작 버튼의 ▲/▼를 사용해서 [선택] 을 선택한 다음에 ●를 눌러 주십시오.

2 ▲/▼/◀/▶ 를 사용해서 삭제하고자 하는 화상을 선택한 다음에 ●를 눌러서 선택한 화상에 [삭제] 지시등을 표시하여 주십시오.



선택을 취소하려면

이전에 삭제하기 위해 선택했던 화상을 선택한 다음에 ●를 눌러서 화상으로부터 [종료] 지시등을 제거하여 주십시오.

3 [삭제] (삭제) 를 눌러 주십시오.

4 ▶를 사용해서 [확인] 을 선택한 다음에 ●를 눌러 주십시오.

- 폴더 내의 모든 화상을 삭제하려면 1 단계에서 ▲/▼를 사용해서 [선택] 대신에 [이 폴더 내 전체] 를 선택한 다음에 ●를 눌러 주십시오.