

Micro HI-FI Component System

사용 설명서

KR

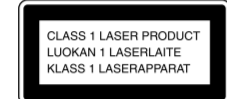
CMT-EH10

© 2006 Sony Corporation Printed in China
http://www.sony.net/



무 VOC (Volatile Organic Compound: 휘발성 유기 화합물) 시료용기를 주성분 잉크를 사용하여 100% 재활용 종이를 인쇄.

U.S.A. 및 캐나다 내의 사용자 제외



본 기기는 제 1 급 레이저(CLASS 1 LASER) 제품으로 분류됩니다. 이 마크는 본체 외부 뒷면에 부착되어 있습니다.

듀얼 디스크에 관한 주의

듀얼디스크는 한편은 DVD 기록 소자에 적합하고 다른 한편은 디지털 오디오 소자에 적합한 양면 디스크 제품입니다. 단 오디오 소제면은 콤팩트 디스크(CD) 규격에 준거하지 않기 때문에 본 제품에서의 재생은 보증하지 않습니다.

저작권보호기술이 적용된 음악 콤팩트 디스크(CD)에 관해서

본 제품은 콤팩트디스크(CD)표준규격에 맞는 CD를 재생하도록 설계되었습니다. 최근들어 몇몇 음반제작사들이 저작권보호기술이 적용된 여러가지 음악디스크들을 시중에 내놓고 있습니다. 이 중에는 CD 표준 규격을 따르지 않는 디스크도 있으며, 본 제품에서는 이러한 디스크를 재생할 수 없는 경우가 있음을 유의하시기 바랍니다.

경고

화재나 감전의 위험을 줄이기 위하여 본체가 비를 맞거나 물에 젖지 않도록 주의하여 주십시오.

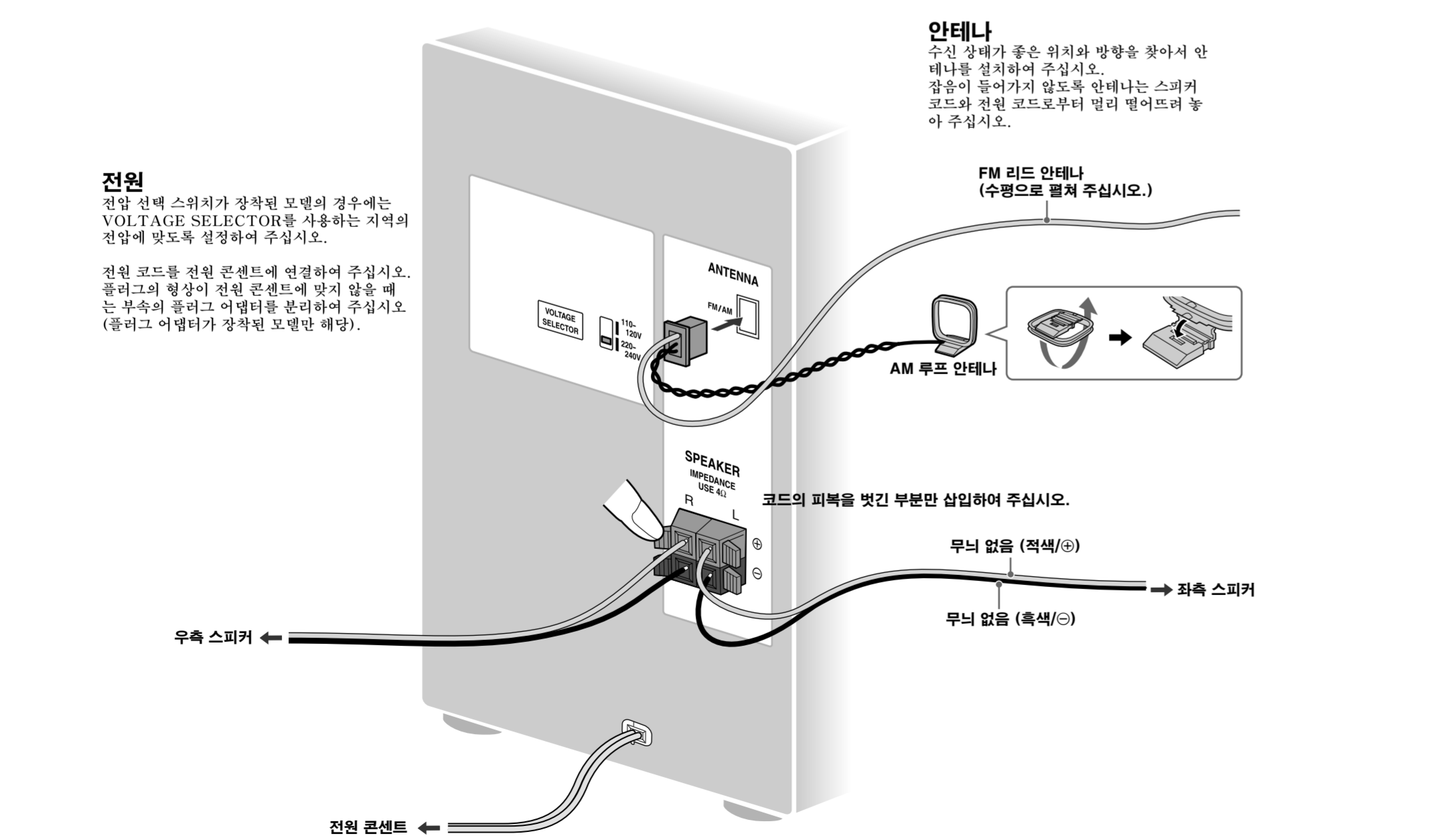
화재의 위험을 줄이기 위하여 신문, 테이플 클로스, 커튼 등으로 기기의 환기구를 덮지 않도록 하여 주십시오. 또한 촛불을 켜 채로 기기 위에 올려 놓지 않도록 하여 주십시오.

화재 또는 감전의 위험을 줄이기 위하여 기기 위에 꽃병같은 액체가 들어 있는 물건을 올려 놓지 않도록 하여 주십시오.

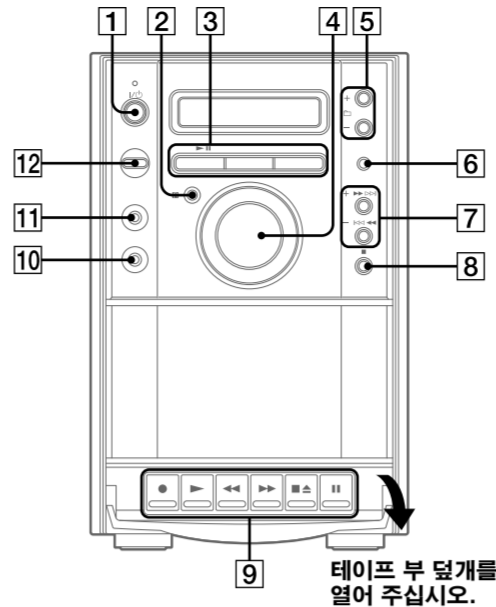
본체는 쉽게 손이 닿을 수 있는 AC 콘센트에 연결하여 주십시오. 본체에 이상이 발견되었을 때는 즉시 AC 콘센트로부터 주 전원 플러그를 뽑아 주십시오.

본 장치를 책상이나 벽장과 같은 폐쇄된 곳에 설치하지 않도록 하여 주십시오.

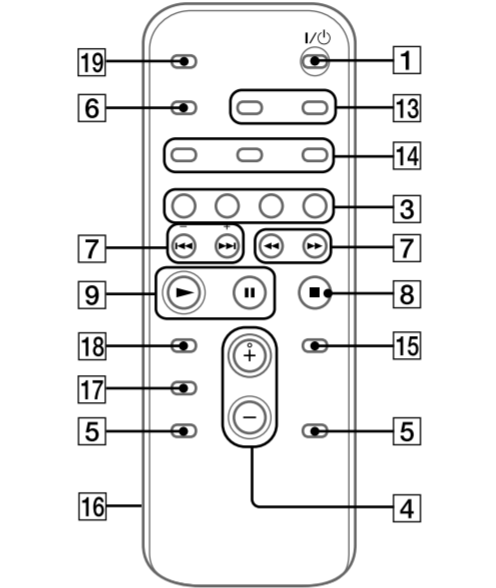
시스템의 연결



기본 조작



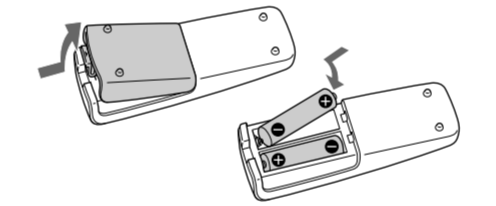
테이프 부 덮개를 열어 주십시오.



시스템을 사용하기 전에

리모컨을 사용하려면

배터리 수납부 덮개 [16]를 밀어서 열은 다음에 아래 그림과 같이 극성을 맞춰서 ● 쪽부터 두 개의 R6 (AA 사이즈) 배터리 (별도 구입)를 넣어 주십시오.



리모컨의 사용에 관한 주의

- 정상적인 사용으로 배터리는 약 6 개월간 지속됩니다.
- 사용하던 배터리를 새 배터리를 섞어서 사용하지 마세요. 다른 종류의 배터리를 섞어서 사용하지 않도록 하여 주십시오.
- 장기간 리모컨을 사용하지 않을 때는 건전액의 누출로 인한 부식을 방지하기 위해 배터리를 뽑아 놓아 주십시오.

시계를 설정하려면

1 시스템의 전원을 켜 주십시오.

I/O (전원)을 눌러 주십시오 [1].

2 시계 설정 모드를 선택하여 주십시오.

리모컨의 CLOCK/TIMER SET [15]을 눌러 주십시오. 표시창에 현재 모드가 표시될 때는 리모컨의 ◀◀/▶▶ [7]를 반복해서 눌러서 "CLOCK"을 선택한 다음에 리모컨의 ENTER [15]를 눌러 주십시오.

3 시계를 설정하여 주십시오.

리모컨의 ◀◀/▶▶ [7]를 반복해서 눌러서 "시"를 설정한 다음에 리모컨의 ENTER [15]를 눌러 주십시오. 같은 절차를 반복해서 "분"을 설정하여 주십시오. 전원 코드를 뽑거나 정전이 발생하면 시계 설정이 지워집니다.

음원의 선택

다음 버튼을 눌러 주십시오 (또는 FUNCTION [3]을 반복해서 눌러 주십시오).

선택	버튼
CD	리모컨의 CD [3].
튜너	TUNER/BAND [3].
테이프	리모컨의 TAPE [3].
컴포넌트* (오디오 코드 로 연결)	FUNCTION [3]을 반복해서 눌러서 "AUDIO IN"이 표시되도록.

*컴포넌트에 AVLS (Automatic Volume Limiter System: 자동 음량 제한 시스템) 또는 BASS BOOST 기능이 장착되어 있을 때는 스피커로부터 출력되는 사운드가 켜지지 않도록 이와 같은 기능을 켜 주십시오.

사운드의 조절

음량을 조절하려면

리모컨의 VOLUME +/-를 눌러 주십시오 (또는 본체의 VOLUME 조절 손잡이를 돌려 주십시오) [4].

사운드 효과를 첨가하려면

효과	버튼
더 박력 있는 사운드의 재생 (다이내믹 사운드 제너레이터 X-tra)	본체의 DSGX [12].
사운드 효과의 설정	리모컨의 EQ [17].

CD/MP3 디스크의 재생

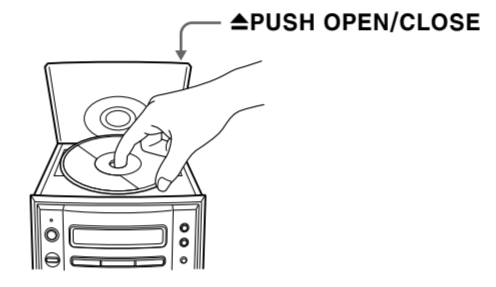
1 CD 기능을 선택하여 주십시오.

리모컨의 CD를 (또는 FUNCTION을 반복해서) 눌러 주십시오 [3].

2 디스크를 넣어 주십시오.

본체의 ▲PUSH OPEN/CLOSE를 누르고 라벨 면을 위로 해서 디스크를 CD 수납부에 넣어 주십시오.

본체의 ▲PUSH OPEN/CLOSE를 눌러서 CD 수납부를 닫아 주십시오.



3 재생을 시작하여 주십시오.

▶ (재생) [9] (또는 본체의 CD/▶▶ (재생/일시 정지) [3])을 눌러 주십시오.

효과	버튼
재생의 일시 정지	리모컨의 (일시 정지) [9] (또는 본체의 CD/▶▶ [3]). 재생을 재개하려면 버튼을 다시 한 번 눌러 주십시오.
재생의 정지	■ (정지) [8].
MP3 디스크 상의 폴더 선택	□ +/- [5].
트랙 또는 파일의 선택	리모컨의 ◀◀/▶▶ (이전/다음) (본체의 ◀◀ ▶▶) [7].
트랙 또는 파일의 내의 위치 탐색	재생 중에 ◀◀/▶▶ (뒤로 보내기/앞으로 보내기) [7]를 눌러서 원하는 위치에서 놓아 주십시오.
반복 재생의 선택	리모컨의 [14]를 반복해서 눌러서 "REP" 또는 "REP1"이 표시되도록 하여 주십시오.

재생 모드를 변경하려면

플레이어가 정지되어 있을 때 리모컨의 PLAY MODE [14]를 반복해서 눌러 주십시오. 정상 재생 (디스크 상의 폴더 내의 모든 MP3 파일의 경우 "□"), 혼합 재생 ("SHUF" 또는 "□ SHUF*") 및 프로그램 재생 ("PGM")을 선택할 수 있습니다. *비 CD-DA 디스크를 재생할 때는 □ (SHUF) 재생이 SHUF 재생과 동일하게 작동합니다.

반복 재생에 관한 주의

- 디스크 상의 모든 트랙 또는 파일이 다섯 번까지 반복해서 재생됩니다.
- "REP1"을 선택하면 재생을 정지할 때까지 단일 트랙 또는 파일이 반복해서 재생됩니다.

MP3 디스크의 재생에 관한 주의

- MP3 파일이 수록된 디스크에는 다른 종류의 트랙 또는 파일을 저장하거나 불필요한 폴더를 저장하지 않도록 하여 주십시오.
- MP3 파일이 들어있지 않은 폴더는 건너뛰어 집니다.
- MP3 파일은 디스크에 기록된 순서대로 재생됩니다.
- 본 시스템은 확장자가 ".MP3"인 MP3 파일만 재생할 수 있습니다.
- 파일 확장자가 ".MP3"이지만 MP3 형식이 아닌 파일이 디스크에 수록되어 있을 때는 잡음이 출력되거나 장치가 오동작을 일으키는 경우가 있습니다.
- 최대 수:
 - 150 (루프 폴더 포함) 폴더.
 - 255 MP3 파일.
 - 단일 디스크에 저장할 수 있는 MP3 파일 및 폴더의 수는 256입니다.
 - 폴더 레벨 (파일의 트리 구조)은 여덟 레벨까지입니다.
- 모든 MP3 인코딩/기록 소프트웨어, 기록 장치 및 기록 매체의 호환성은 보장되지 않습니다. 호환되지 않는 MP3 디스크를 사용하면 잡음이 출력되거나 오디오가 끊어지거나 또는 재생되지 않는 경우가 있습니다.

멀티 선택 디스크의 재생에 관한 주의

- 디스크가 CD-DA (또는 MP3) 세션으로 시작될 때 CD-DA (또는 MP3) 디스크로 인식되어 다른 세션을 만날 때까지 재생이 계속됩니다.
- 혼합 CD 형식의 디스크는 CD-DA (오디오) 디스크로 인식됩니다.

라디오의 청취

1 "FM" 또는 "AM"을 선택하여 주십시오. TUNER/BAND [3]을 반복해서 눌러 주십시오.

2 튜닝 모드를 선택하여 주십시오. 리모컨의 TUNING MODE [14]를 반복해서 눌러서 "AUTO"가 표시되도록 하여 주십시오.

3 원하는 방송국에 주파수를 맞추어 주십시오.

리모컨의 +/- (또는 본체의 TUNING + 또는 -)를 눌러 주십시오 [7]. 방송국에 주파수가 맞추어지면 탐색이 자동으로 정지됩니다. RDS 서비스를 제공하는 방송국에 주파수를 맞추면 표시창에 방송국 이름이 표시됩니다.

도움말

자용 탐색을 멈추려면 ■ (정지)를 눌러 주십시오 [8].

신호가 약한 방송국에 주파수를 맞추려면

리모컨의 TUNING MODE [14]를 반복해서 눌러서 "MANUAL"이 표시되도록 한 다음에 리모컨의 +/- (또는 본체의 TUNING + 또는 -)를 반복해서 눌러서 [7] 원하는 방송국에 주파수를 맞추어 주십시오.

신호가 약한 FM 스테레오 방송의 잡음을 줄이려면

리모컨의 FM MODE [14]를 반복해서 눌러서 "MONO"가 표시되도록 하여 주십시오.

테이프의 재생

본체의 버튼을 사용해서 조작하여 주십시오.

1 테이프 기능을 선택하여 주십시오.

FUNCTION을 반복해서 (또는 리모컨의 TAPE)를 눌러 주십시오 [3].

2 테이프를 넣어 주십시오.

본체의 ■▲ (정지/방송) [9]을 누르고 카세트 홀더에 테이프를 넣어 주십시오. 테이프 또는 테이프 태프의 손상을 방지하기 위해 테이프가 느슨하게 놓여져 있지 않은지 반드시 확인하여 주십시오.

3 재생을 시작하여 주십시오.

본체의 ▶ (재생) [9]을 눌러 주십시오.

효과	버튼
재생의 일시 정지	본체의 (일시 정지) [9]. 재생을 재개하려면 버튼을 다시 한 번 눌러 주십시오.
재생의 정지	본체의 ■▲ (정지/방송) [9].
되감기 또는 빨리 리본내기*	본체의 ◀◀/▶▶ [9].

*테이프가 끝까지 들어가면 반드시 본체의 ■▲ (정지/방송) [9]을 눌러 주십시오.

주의
재생 또는 녹음 중에는 시스템의 전원을 끄지 않도록 하여 주십시오.

표시의 변경

대상	버튼
표시창의 정보 ¹⁾	시스템의 전원이 켜져 있을 때 DISPLAY [6]를 반복해서 눌러 주십시오.
표시 모드 (시계)	시스템의 전원이 꺼져 있을 때 ²⁾ DISPLAY [6]를 눌러 주십시오. 8 초 동안 시계가 표시됩니다.

¹⁾예를 들면 정상 재생 중에 트랙 및 파일 번호 또는 폴더 이름, 정지 상태에서 총 재생 시간과 같은 CD/MP3 디스크 정보를 확인할 수 있습니다.
²⁾시스템의 전원을 끄면 STANDBY 지시등이 켜집니다.

표시 정보에 관한 주의

- 다음과 같은 정보는 표시되지 않습니다:
 - 재생 모드에 따른 CD-DA 디스크의 총 재생 시간.
 - MP3 디스크의 총 재생 시간.
 - 트랙 및 MP3 파일의 남은 재생 시간.
- 다음과 같은 정보는 빠르게 표시되지 않습니다:
 - VBR (가변 비트 전송률)을 사용해 인코딩된 MP3 파일의 재생 경과 시간.
 - ISO9660 Level 1, Level 2 또는 Joliet 확장 형식에 따르지 않는 폴더 및 파일 이름.
- 다음과 같은 정보는 표시됩니다:
 - ID3 version 1 및 version 2 태그 사용 시 MP3 파일의 ID3 태그 정보.
 - 태문자 (A to Z), 숫자 (0 to 9) 및 기호 (<> * + - / @ [\])를 사용한 최대 15 문자의 ID3 태그 정보.

별도 구입 오디오 기기의 사용

별도 구입 헤드폰을 연결하려면

본체의 PHONES 잭 [10]에 헤드폰을 연결하여 주십시오.

별도 구입 기기를 연결하려면

아날로그 오디오 코드 (별도 구입)를 사용해서 추가 오디오 기기를 본체의 AUDIO IN 잭 [11]에 연결하여 주십시오. 시스템의 음량을 맞춘 다음에 AUDIO IN 기능을 선택하여 주십시오.

그 밖의 조작

CD 프로그램 작성 (프로그램 재생)

자신의 프로그램을 작성하려면 리모컨의 버튼을 사용하여 주십시오.

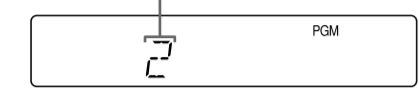
1 CD Ⓜ를 눌러서 CD 기능을 선택하여 주십시오.

2 플레이어가 정지되어 있을 때 **PLAY MODE** Ⓛ를 반복해서 눌러서 “PGM”이 표시되도록 하여 주십시오.

3 원하는 트랙 번호가 표시될 때까지 ◀◀▶▶ (또는 본체의 ◀◀▶▶) Ⓜ를 반복해서 눌러 주십시오.

MP3 파일을 프로그램 할 때는 Ⓛ +/- Ⓜ를 반복해서 눌러서 원하는 폴더를 선택한 다음에 원하는 파일을 선택하여 주십시오.

선택한 트랙 또는 파일 번호



4 ENTER Ⓜ를 누르면 트랙 또는 파일이 프로그램에 추가됩니다.

5 3에서 4 단계를 반복해서 총 15 트랙 또는 파일까지 계속해서 눌러서 “PGM”이 표시되도록 하여 주십시오.

6 작성한 프로그램을 재생하려면 ▶ Ⓜ (또는 본체의 **CD/▶II** Ⓜ)를 눌러 주십시오.

작성한 프로그램은 CD 수납부를 열을 때까지 남아있게 됩니다. 프로그램을 다시 재생하려면 CD 기능을 선택한 다음에 ▶ Ⓜ (또는 본체의 **CD/▶II** Ⓜ)를 눌러 주십시오.

프로그램 재생을 취소하려면 플레이어가 정지되어 있을 때 **PLAY MODE** Ⓛ를 반복해서 눌러서 “PGM”이 사라지도록 하여 주십시오.

프로그램으로부터 마지막 트랙 또는 파일을 삭제하려면 플레이어가 정지되어 있을 때 리모컨의 **CLEAR** Ⓜ를 눌러 주십시오.

프로그램의 총 트랙 수와 같은 프로그램 정보를 확인하려면 **DISPLAY** Ⓜ를 반복해서 눌러 주십시오.

라디오 방송국의 사전 설정

즐거 듣는 라디오 방송국을 사전 설정해서 해당하는 사전 설정 번호를 선택함으로써 즉시 방송국에 주파수를 맞출 수 있습니다. 방송국을 사전 설정하려면 리모컨의 버튼을 사용하여 주십시오.

1 TUNER/BAND Ⓜ를 반복해서 눌러서 “FM” 또는 “AM”을 선택하여 주십시오.

2 TUNING MODE Ⓛ를 반복해서 눌러서 “AUTO”가 표시되도록 (신호가 약한 방송의 경우에는 “MANUAL”이 표시되도록) 하여 주십시오.

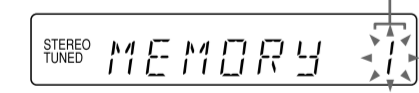
3 +/- (또는 본체의 TUNING + 또는 -)를 눌러서 Ⓜ원하는 방송국에 주파수를 맞추어 주십시오. 방송국에 주파수가 맞추어지면 자동으로 탐색이 멈추고 “TUNED”와 “STEREO” (스테레오 방송의 경우)가 표시됩니다.



“TUNED”가 표시되지 않고 탐색이 멈추지 않을 때는 TUNING MODE Ⓛ를 눌러서 “MANUAL”이 표시되도록 한 다음에 +/- (또는 본체의 TUNING + 또는 -) Ⓜ를 반복해서 눌러서 원하는 방송국에 주파수를 맞추어 주십시오.

4 리모컨의 TUNER MEMORY Ⓛ를 눌러 주십시오.

사전 설정 번호



5 +/- (또는 본체의 TUNING + 또는 -)를Ⓜ반복해서 눌러서 원하는 사전 설정 번호를 선택하여 주십시오.

선택한 사전 설정 번호에 다른 방송국이 이미 할당되어 있는 경우에는 방송국이 새로운 방송국으로 대체됩니다.

6 ENTER Ⓜ를 눌러 주십시오.

7 계속해서 다른 방송국을 설정하려면 1에서 6 단계를 반복하여 주십시오.

20 개의 FM과 10 개의 AM 방송국을 사전 설정할 수 있습니다. 사전 설정한 방송국은 전원 코드를 뽑거나 정전이 발생하더라도 약 만나질 동안 그대로 남아있게 됩니다.

8 사전 설정 라디오 방송국을 호출하려면 **TUNING MODE** Ⓛ를 반복해서 눌러서 “PRESET”이 표시되도록 한 다음에 +/- (또는 본체의 TUNING + 또는 -)를 반복해서 눌러서 Ⓜ원하는 사전 설정 번호를 선택하여 주십시오.

AM 주파수 간격을 공장 출하 시의 설정으로부터 9 kHz (일부 지역의 경우에는 10 kHz; 유럽 모델의 경우에는 이 기능을 사용할 수 없습니다)로 변경하려면 임의의 AM 방송국에 주파수를 맞춘 다음에 시스템의 전원을 꺼 주십시오. DISPLAY를 눌러서 시계를 표시한 다음에 본체의 TUNING + Ⓜ를 누른 채로 본체의 I/Ⓜ Ⓜ를 눌러 주십시오. 모든 AM 사전 설정 방송국이 삭제됩니다. 주파수 간격

을 공장 출하 시의 설정으로 되돌리려면 위의 절차를 반복하여 주십시오.

테이프에의 녹음

TYPE I (보통) 테이프만 사용하여 주십시오.

연결된 오디오 기기를 포함한 음원으로부터 원하는 부분만 녹음할 수 있습니다.

테이프 녹음을 조작하려면 본체의 버튼을 사용하여 주십시오.

1 녹음하고자 하는 면이 앞쪽을 향하도록 해서 녹음 가능한 테이프를 카세트 홀더에 넣어 주십시오.

2 녹음하기 위한 음원을 준비하여 주십시오. 녹음하고자 하는 음원을 선택하여 주십시오. 녹음하고자 하는 디스크를 넣어 주십시오.

MP3 디스크로부터 폴더를 녹음하려면 리모컨의 **PLAY MODE** Ⓛ를 반복해서 눌러서 “□”를 선택한 다음에 Ⓛ +/- Ⓜ를 반복해서 눌러서 원하는 폴더를 선택하여 주십시오.

즐거 듣는 CD 트랙 또는 MP3 파일을 원하는 순서대로 녹음하려면 “CD 프로그램의 작성”의 2에서 5 단계를 수행하여 주십시오.

3 녹음을 시작하여 주십시오.

- (녹음) Ⓜ을 누른 다음에 녹음하고자 하는 음원의 재생을 시작하여 주십시오. CD의 재생이 자동으로 시작됩니다. 튜너로부터의 사운드를 녹음할 때 잠음이 들리면 해당하는 안테나의 위치를 조정해서 잠음을 줄여 주십시오.
- 녹음 중에는 다른 음원을 청취할 수 없습니다.

녹음을 멈추려면 ■▶ Ⓜ를 눌러 주십시오.

도움말
녹음 멈출 때는 먼저 ■Ⓜ를 누르고 나서 ■▶ Ⓜ를 눌러서 잠음이 들어가지 않도록 하는 것이 바람직합니다.

타이머의 사용

본 시스템에는 두 가지의 타이머 기능이 있습니다. 타이머를 돌 다 사용하면 취침 타이머가 우선적으로 작동합니다.

취침 타이머:

음악을 들으면서 취침할 수 있습니다. 이 기능은 시계를 설정하지 않아도 작동합니다. 리모컨의 **SLEEP** Ⓜ을 반복해서 눌러 주십시오. “AUTO”를 선택한 경우에는 현재 디스크 또는 테이프의 재생이 완료되거나 100 분이 경과되면 시스템의 전원이 자동으로 꺼집니다. 설정 시각에 테이프 레크의 재생 또는 녹음이 계속되는 경우에는 테이프 레크가 정지하면 시스템의 전원이 꺼집니다.

재생 타이머:

사전 설정한 시각에 CD 또는 튜너의 사운드에 맞춰서 기상할 수 있습니다.

재생 타이머를 조작하려면 리모컨의 버튼을 사용하여 주십시오. 사전에 반드시 시계를 설정하여 주십시오.

1 음원을 준비하여 주십시오.

음원을 준비한 다음에 VOLUME +/-를 눌러서 (또는 본체의 VOLUME 조절 손잡이를 돌려서) Ⓛ 음량을 조절하여 주십시오. 특정 CD 트랙 또는 MP3 파일로부터 재생을 시작하려면 CD 프로그램을 작성하여 주십시오.

2 CLOCK/TIMER SET Ⓜ을 눌러 주십시오.

3 ◀◀▶▶ Ⓜ를 반복해서 눌러서 “PLAY”를 선택한 다음에 **ENTER** Ⓜ를 눌러 주십시오.

“ON TIME”이 표시되고 “시” 표시가 깜박입니다.

4 재생을 시작할 시각을 설정하여 주십시오.

◀◀▶▶ Ⓜ를 반복해서 눌러서 “시”를 설정한 다음에 **ENTER** Ⓜ를 눌러 주십시오.

“분” 표시가 깜박입니다. 위의 절차를 사용해서 “분”을 설정하여 주십시오.

5 위의 4 단계와 동일한 절차를 수행해서 재생 종료 시각을 설정하여 주십시오.

6 음원을 준비하여 주십시오.

◀◀▶▶ Ⓜ를 반복해서 눌러서 원하는 음원이 표시되도록 한 다음에 **ENTER** Ⓜ를 눌러 주십시오. 표시창에 타이머 설정이 표시됩니다.

7 I/Ⓜ Ⓜ를 눌러서 시스템의 전원을 꺼 주십시오. 설정 시각에 시스템의 전원이 켜져 있으면 재생 타이머가 작동하지 않습니다.

타이머를 다시 작동시키거나 확인하려면 **CLOCK/TIMER SELECT** Ⓜ를 누르고 ◀◀▶▶ Ⓜ를 반복해서 눌러서 “PLAY”가 표시되도록 한 다음에 **ENTER** Ⓜ를 눌러 주십시오.

타이머를 취소하려면 위의 절차를 반복해서 “OFF”가 표시되도록 한 다음에 **ENTER** Ⓜ를 눌러 주십시오.

설정을 변경하려면 1 단계부터 다시 시작하여 주십시오.

도움말
재생 타이머의 설정은 사용자가 취소할 때까지 그대로 남아있게 됩니다.

문제 해결

1 전원 코드가 스피커 코드가 바르고 확실하게 연결되어 있는지 확인하여 주십시오.

2 아래의 점검 목록에서 해당하는 문제를 찾아서 **지시된 조치를 취하여** 주십시오.

조치를 취해도 문제를 해결할 수 없을 때는 가까운 Sony 대리점에 문의하여 주십시오.

<p>STANDBY 지시등이 깜빡이면</p> <p>즉시 전원 코드를 다음에 다음의 항목을 점검하여 주십시오.</p> <ul style="list-style-type: none">•시스템에 전압 선택 스위치가 장착되어 있다면 스위치가 올바른 전압으로 설정되어 있습니까? STANDBY 지시등의 깜빡임이 멈추고 나면 전원 코드를 다시 연결하고 시스템의 전원을 켜 주십시오. 조치를 취해도 문제를 해결할 수 없을 때는 가까운 Sony 대리점에 문의하여 주십시오.
--

일반

작동 중에 시스템이 갑자기 중단된다.

- 와 -스피커 코드가 단락되어 있지 있습니까? 스피커 코드가 바르게 연결되어 있는지 확인하여 주십시오.

사운드가 출력되지 않는다.

- 와 -스피커 코드가 단락되어 있지 않습니까?
- 부속의 스피커만 연결하여 주십시오.
- 통풍구를 가로막지 않도록 하여 주십시오.

사운드가 한쪽 채널로 출력되거나 좌우 음량의 밸런스가 맞지 않는다.

- 스피커를 가능한 한 좌우 대칭이 되도록 설치하여 주십시오.
- 부속의 스피커만 연결하여 주십시오.

침 또는 잠음이 심하다.

- 시스템을 잠음원으로부터 멀리 떨어뜨려 놓아 주십시오.
- 시스템을 다른 전원 콘센트에 연결하여 주십시오.
- 전원 코드가 노이즈 필터 (벨트 구입)를 부착하여 주십시오.

리모컨이 작동하지 않는다.

- 리모컨과 본체의 리모컨 센서 Ⓜ 사이의 장애물을 제거하고 본체를 횡방향으로부터 멀리 떨어진 곳에 설치하여 주십시오.
- 리모컨을 시스템의 센서를 향해서 사용하여 주십시오.
- 리모컨을 시스템에 가깝게 이동해서 사용하여 주십시오.

CD/MP3 플레이어

사운드가 튀거나 디스크가 재생되지 않는다.

•디스크를 깨끗하게 닦은 다음에 다시 넣어 주십시오.

- 전동이 없는 곳으로 시스템을 이동하여 주십시오 (예를 들어, 안정된 스탠드 위).

스피커를 시스템으로부터 멀리 떨어뜨려 놓거나 별도의 스탠드에 설치하여 주십시오. 고 음량에서는 스피커의 진동으로 인해 사운드가 튀는 경우가 있습니다.

첫 번째 트랙으로부터 재생이 시작되지 않는다.

- PLAY MODE Ⓛ를 반복해서 눌러서 “PGM”과 “SHUF”이 둘 다 사라지도록 해서 정상 재생으로 되돌려 주십시오.

재생을 시작하는데 평소보다 더 오래 시간이 걸린다.

- 다음과 같은 디스크의 경우에는 재생을 시작하는 데 더 오래 시간이 걸립니다.
 - 복잡한 트리 구조로 기록된 디스크.
 - 멀티 세션 모드로 기록된 디스크.
 - 최종화 처리되지 않은 디스크 (메이터를 추가로 기록할 수 있는 디스크).
 - 다수의 폴더가 저장되어 있는 디스크.

튜너

침 또는 잠음이 심하거나 방송을 수신할 수 없다. (표시창에 “TUNED” 또는 “STEREO”가 깜빡인다.)

- 안테나를 바르게 연결하여 주십시오.
- 수신 상태가 좋은 위치와 방향을 찾아서 안테나를 다시 설치하여 주십시오.
- 잠음이 들어가지 않도록 안테나는 스피커 코드와 전원 코드로부터 멀리 떨어뜨려 놓아 주십시오.
- 근처에 있는 전기 기기의 전원을 꺼 주십시오.

테이프 데크

사운드에 과도한 와우 또는 플러터가 발생하거나 사운드가 끊어진다.

- 캡스틴 및 핀치 플러를 청소하여 주십시오. 테이프 헤드도 청소하고 자기를 제거하여 주십시오. 자세한 사항은 “사전 주의 사항”을 참조하여 주십시오.

튜너 수신 상태를 향상시키려면
CD 전원 관리 기능을 사용해서 CD 플레이어의 전원을 꺼 주십시오. 기본 설정으로는 CD 전원이 켜져 있게 됩니다. 본체의 버튼을 사용해서 CD 플레이어의 전원을 꺼 주십시오.

- 리모컨의 **CD**를 (또는 **FUNCTION**을 반복해서) 눌러서 **CD** Ⓜ 기능을 선택하여 주십시오.
- I/Ⓜ Ⓜ를 눌러서 **시스템의 전원을 꺼** 주십시오.

3 “STANDBY” 지시등이 깜빡임을 멈추고 나면 DISPLAY를 눌러서 시계가 표시되도록 한 다음에 본체의 I/Ⓜ Ⓜ를 누른 채로 ■ Ⓜ를 눌러 주십시오.

“CD POWER OFF”가 표시됩니다. CD 플레이어의 전원을 끄면 디스크 액세스 시간이 길어 집니다. CD 플레이어의 전원을 켜려면 위의 절차를 반복해서 “CD POWER ON”이 표시되도록 하여 주십시오.

시스템을 공장 출하 시의 설정으로 되돌리려면
이전히 시스템이 제대로 작동하지 않을 때는 시스템을 공장 출하 시의 설정으로 리셋하여 주십시오. 시스템을 공장 출하 시의 설정으로 리셋하려면 본체의 버튼을 사용하여 주십시오.

1 전원 코드를 뽑았다가 다시 연결한 다음에 시스템의 전원을 켜 주십시오.

2 ■ Ⓜ, Ⓜ, Ⓜ와 I/Ⓜ Ⓜ를 동시에 눌러 주십시오.

사전 설정 라디오 방송국, 타이머 및 시계 등의 모든 사용자 설정이 삭제됩니다.

메시지

COMPLETE : 사전 설정 조작이 정상적으로 완료되었습니다.

FULL : 15 트랙 (스텝)을 초과해서 프로그램을 작성하려고 하였습니다.

NO DISC : 플레이어가 디스크가 들어있지 않거나 재생할 수 없는 디스크를 넣었습니다.

NO STEP : 프로그램된 모든 트랙이 삭제되었습니다.

NOT USED : 무효한 버튼 조작을 하였습니다.

OVER : 재생 또는 일시 정지 중에 ▶Ⓜ Ⓜ를 누르고 있는 동안 디스크의 끝까지 도달하였습니다.

PUSH SELECT : 타이머 작동 중에 시계 또는 타이머를 설정하려고 하였습니다.

PUSH STOP : 재생 중에 PLAY MODE Ⓛ를 눌렀습니다.

READING : 시스템이 디스크로부터 정보를 읽고 있는 경고의 원인이 되지 않습니다.

SET CLOCK : 시계가 설정되어 있지 않은 상태에서 타이머를 선택하려고 하였습니다.

SET TIMER : 재생 타이머가 설정되어 있지 않은 상태에서 타이머를 선택하려고 하였습니다.

TIME NG : 재생 타이머의 시작 및 종료 시각이 동일한 시각으로 설정되어 있습니다.

표시 예	의미
2	2 (이)
6	6 (육)
8	8 (팔)
A	A
B	B
D	D
G	G
H	H
K	K
M	M
O	O 또는 0 (영)
Q	Q
R	R
S	S 또는 5 (오)
Z	Z
,	,
@	@

사전 주의 사항

본 시스템에서 재생할 수 있는 디스크

- 오디오 CD
- CD-R/CD-RW (오디오 데이터/MP3 파일)

본 시스템에서 재생할 수 없는 디스크

- CD-ROM
- 음악 CD 형식 또는 ISO9660 Level 1/Level 2, Joliet 또는 멀티 세션에 대응하는 MP3 형식으로 기록되지 않은 CD-R/CD-RW
- “세션 종료” 처리되지 않은 멀티 세션으로 기록된 CD-R/CD-RW
- 기록 상태가 좋지 않은 CD-R/CD-RW, 굵거나 더러운 CD-R/CD-RW 또는 비호환 기록 장치로 기록된 CD-R/CD-RW
- 바르게 최종화 처리되지 않은 CD-R/CD-RW
- MPEG 1 Audio Layer-3 (MP3) 파일 이외의 파일이 수록된 디스크
- 미 표준 형상의 디스크 (예를 들어, 하트 모양, 사각 모양, 별 모양 등)
- 접착제, 테이프, 종이 또는 스티커 등이 부착된 일부 디스크
- 접착제가 노출된 실이 부착되어 있는 일부 테이 또는 중공 디스크
- 끈적끈적한 잉크를 사용해서 인쇄된 라벨이 부착된 일부 디스크

디스크에 관한 주의

•재생하기 전에 클리닝 천을 사용해서 중앙에서 가장자리 쪽으로 디스크를 닦아 주십시오.

- 디스크를 닦을 때는 벨렌, 시너와 같은 용제 또는 비닐 LP용 클리너 또는 정전기 방지 스프레이 등을 사용하지 않도록 하여 주십시오.
- 디스크를 직사 일광 또는 뜨거운 에어 덩크와 같은 열원에 노출시키거나 직사 일광 하에 주차된 자동차 안에 방치하지 않도록 하여 주십시오.

안전에 관하여

•본 장치는 전원 콘센트에 연결되어 있는 한 장치의 전원을 끄더라도 AC 전원 (주 전원)으로부터 완전히 차단되지 않습니다.

- 장기간 장치를 사용하지 않을 때는 전원 코드 (주 전원 선)를 전원 콘센트 (주 전원)로부터 뽑아 놓아 주십시오. 전원 코드를 뽑을 때는 항상 플러그를 잡고 뽑아 주십시오. 절대로 코드 자체를 잡아 당기지 않도록 하여 주십시오.

•고체 또는 액체가 시스템 내에 들어갔을 때는 즉시 전원 코드를 뽑은 다음에 자격 있는 기술자에게 점검을 받고 나서 다시 사용하여 주십시오.

•AC 전원 코드는 자격 있는 서비스센터에서만 교환해야 합니다.

설치에 관하여

•경사진 곳, 대단히 온도가 높거나 낮은 곳, 먼지 또는 오물이 많은 곳, 습하거나 충분히 환기가 되지 않는 곳, 진동이 심한 곳 또는 직사 일광이나 밝은 빛이 비추는 곳에는 시스템을 설치하지 않도록 하여 주십시오.

- 특수하게 처리된 면 (예를 들어, 왁스, 오일 또는 광택 처리된 면)은 나중에 얼룩이 지거나 변색되는 경우가 있으므로 이러한 면에 본체 또는 스피커를 설치할 때는 특별한 주의를 기울여 주십시오.

- 시스템을 차가운 곳에서 따뜻한 곳으로 직접 옮기거나 습한 방에 방치해 두면 CD 플레이어 내부의 렌즈에 습기가 차서 시스템의 오동작을 유발하는 경우가 있습니다. 이러한 경우에는 디스크를 꺼내고 시스템의 전원을 켜 채로 약 한 시간 정도 방치해서 습기가 증발하도록 하여 주십시오.

발열에 관하여

•작동 중에 본체에 열이 차는 것은 정상적인 현상으로 경고의 원인이 되지 않습니다.

- 고 음량으로 연속해서 사용한 경우에는 발열로 인해 뜨거워져 있는 경우가 있으므로 본체를 만지지 않도록 하여 주십시오.
- 통풍구를 가로막지 않도록 하여 주십시오.

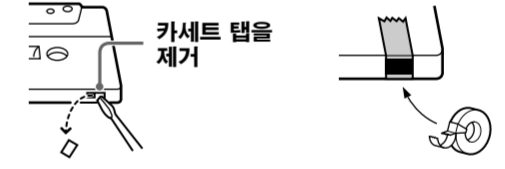
스피커 시스템에 관하여

본 스피커 시스템은 자기적으로 차단되어 있지 않으므로 근처에 있는 TV의 화면이 자기로 인해 왜그러지는 경우가 있습니다. 이러한 경우에는 TV의 전원을 끄고 15 분에서 30 분 정도 기다렸다가 전원을 다시 켜 주십시오.
그때도 화면이 정상적으로 나오지 않을 때는 스피커를 TV로부터 멀리 떨어뜨려 놓아 주십시오.

본체의 청소

본체는 부드러운 천에 증정 세제를 탄 물을 가볍게 적서서 닦아 주십시오. 사포, 연마제 또는 시, 벨렌, 또는 알코올 등과 같은 용제는 절대로 사용하지 않도록 하여 주십시오.

테이프의 내용을 우발적인 삭제로부터 보호하려면
그림과 같이 카세트의 A 면 또는 B 면의 쓰기 방지 탭을 제거하여 주십시오.



나중에 테이프에 다시 녹음하고자 할 때는 탭을 제거한 부분을 접착 테이프로 막아 주십시오.

90 분 이상의 장시간 테이프에 관하여
90 분 이상의 장시간 테이프는 장시간 연속 녹음 또는 재생 이외의 경우에는 사용하지 않는 것이 바람직합니다.

테이프 헤드의 청소

매 10 시간 사용마다, 중요한 녹음을 시작하기 전에 또는 오래된 테이프를 재생한 후에는 진식 또는 습식 클리닝 카세트 (별도 구입)를 사용해서 테이프 헤드를 청소하여 주십시오. 테이프 헤드를 청소하지 않으면 음질이 저하되거나 심한 경우에는 녹음 또는 재생을 할 수 없게 됩니다. 청소에 관한 자세한 사항은 클리닝 카세트의 사용 설명서를 참조하여 주십시오.

테이프 헤드의 자기 제거

매 20 시간에서 30 시간 사용마다 자기 제거 카세트 (별도 구입)를 사용하여 주십시오. 테이프 헤드의 자기를 제거하지 않으면 잠음이 심해지거나 고주파 사운드를 재생하지 못하거나 테이프를 완전히 소거하지 못하게 됩니다. 자기 제거에 관한 자세한 사항은 자기 제거 카세트의 사용 설명서를 참조하여 주십시오.

사항

<p>본체</p> <p>입력 부</p> <p>연속 RMS 출력 (기준): 5 + 5 W (1 kHz에서 4 오음, 10% THD)</p> <p>유입 모델:</p> <p>DIN 출력 (경격): 4 + 4 W (1 kHz에서 4 오음, DIN)</p> <p>연속 RMS 출력 (기준): 5 + 5 W (1 kHz에서 4 오음, 10% THD)</p> <p>음악 출력 (기준): 7 + 7 W</p> <p>다음은 AC 240 V, 50/60 Hz (호주 모델), AC 220 V, 60 Hz (한국 모델), AC 230 V, 50/60 Hz (중국 모델), AC 120 V, 50/60 Hz (대만 모델), AC 120 또는 240 V, 50/60 Hz (그 밖의 모델)에서 측정된 값입니다.</p> <p>DIN 출력 (경격): 4 + 4 W (1 kHz에서 4 오음, DIN)</p> <p>연속 RMS 출력 (기준): 5 + 5 W (1 kHz에서 4 오음, 10% THD)</p> <p>입력</p> <p>AUDIO IN (스테레오 미니 잭): 감도 800 mV, 임피던스 47 kΩ 오옴</p> <p>출력</p> <p>PHONES (스테레오 미니 잭): 임피던스 8 오옴 이상의 헤드폰 허용 스피커: 허용 임피던스 4 오옴 이상</p>
--

CD 플레이어 부
시스템: 컴팩트 디스크 및 디지털 오디오 시스템
레이저 다이오드 유형: 발광 다이오드
레이저 출력: 4.46 μW 미만
*이 출력은 7 mm 구경 광학 피렌의 대물 렌즈 표면으로부터 200 mm의 거리에서 측정된 값입니다.
주파수 응답: 20 Hz - 20 kHz
신호 대 잡음 비: 90 dB 이상
다이얼 레인저: 90 dB 이상

테이프 데크 부

녹음 시스템: 4트랙 2 채널 스테레오

튜너 부
FM 스테레오, FM/AM 슈퍼헤레도라인 튜너 안테나: