

빠른 시작 안내서

번들 소프트웨어 설치 방법

플레이어 사용 방법



NWZ-E443 / E444 / E445



* 4 1 5 4 4 1 1 9 1 * (2)

기본 제공 항목

포장 내의 부속품을 확인하여 주십시오.

- 헤드폰 (1)
- USB 케이블 (1)
- 연결 장치 (1)
선택 사양인 크래들 등에 플레이어를 연결할 때 사용합니다.



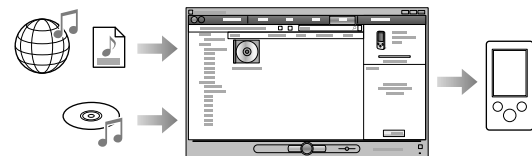
- 빠른 시작 안내서 (본 설명서) (1)
- 소프트웨어 (1)
소프트웨어는 플레이어의 내장 플래시 메모리에 저장되어 있으며, 다음과 같은 항목이 포함됩니다.
- Content Transfer
- WALKMAN Guide 사용 설명서 등
설치 방법에 대한 자세한 내용은 "번들 소프트웨어 설치 방법"을 참조하십시오.

플레이어를 컴퓨터에 연결하기 전에

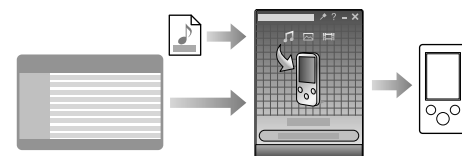
OS는 Windows XP (Service Pack 2 이상) 또는 Windows Vista (Service Pack 1) 여야 하고 컴퓨터에 설치된 Windows Media Player 버전은 11이어야 합니다. Windows Media Player의 사용 또는 지원에 대한 자세한 내용은 아래 웹 사이트에서 Windows Media Player 정보를 참조하십시오.
<http://www.support.microsoft.com/>

음악을 전송하는 세 가지 방법

A Windows Media Player 11을 사용하여 CD에서 전송

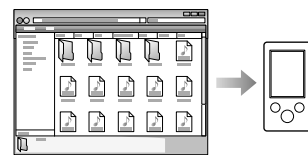


B Content Transfer를 사용하여 iTunes*1에서 전송



*1 Content Transfer는 iTunes 8.1에서 플레이어로 데이터 전송을 지원합니다.

C Windows 탐색기에서 끌어 놓기로 전송



음악, 동영상 또는 사진 전송에 대한 자세한 내용은 사용 설명서를 참조하십시오. WALKMAN Guide에서 사용 설명서를 볼 수 있습니다.

번들 소프트웨어 설치 방법 (사용 설명서 포함)

1 플레이어를 컴퓨터에 연결합니다.



제공된 USB 케이블

2 컴퓨터에서 다음 순서로 선택합니다.

[시작] - [내 컴퓨터] 또는 [컴퓨터] - [WALKMAN] - [Storage Media]를 선택합니다.

3 [Setup.exe]를 더블 클릭합니다.

설치 마법사가 나타납니다.

- [Setup.exe]를 실행하면 플레이어의 [Storage Media] 폴더에 저장된 [Setup.exe] 파일과 [Install] 폴더가 컴퓨터에 백업용으로 복사되고 WALKMAN Guide 및 Content Transfer가 컴퓨터에 설치됩니다.

4 화면 지침을 따릅니다.

[Setup.exe]를 실행한 후 WALKMAN Guide 바로 가기가 컴퓨터의 바탕 화면에 나타납니다.
• 번들 소프트웨어의 설치가 완료되었을 때 플레이어가 컴퓨터에 연결되어 있으면 Content Transfer가 자동으로 시작됩니다.

5 바탕 화면의 WALKMAN Guide를 더블 클릭하여 WALKMAN Guide를 시작합니다.

음악 전송 등에 대한 자세한 내용은 WALKMAN Guide에서 사용 설명서를 참조하십시오.

☀ 힌트

- [시작] 메뉴에서 WALKMAN Guide 및 Content Transfer를 시작할 수 있습니다([시작]을 클릭하면 표시됨).
- 플레이어의 내장 플래시 메모리를 포맷하여 플레이어에서 [Setup.exe] 파일과 [Install] 폴더를 삭제하는 경우 컴퓨터의 [Backup] 폴더에서 이 데이터를 플레이어에 복사하십시오. 그런 다음 설치할 컴퓨터에 플레이어를 연결하여 위의 순서 1부터 따라 하여 설치하십시오. 백업 데이터는 아래와 같이 [C] 드라이브에 저장되는 것으로 기본 설정되어 있습니다.
C:\WProgram Files\Sony\WALKMAN Guide\W NWZ-E440WBackup

WALKMAN Guide로 무엇을 할 수 있을까요?

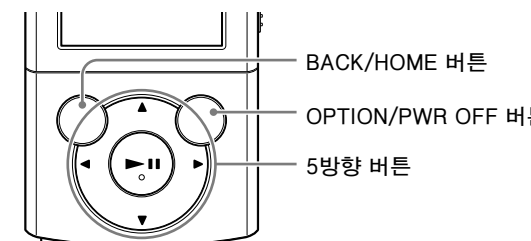
WALKMAN Guide에는 다음 항목이 포함되어 있습니다:

- 사용 설명서
다음과 같은 내용을 PDF 파일로 볼 수 있습니다.
- 자세한 플레이어 사용법
- 플레이어에 콘텐츠를 전송하는 소프트웨어의 사용법
- 문제 해결
- 고객 등록 링크
- 고객 지원 링크
- 기타 유용한 링크
다운로드 사이트의 링크 정보 등이 포함되어 있습니다.
구입한 국가/지역별로 번들 항목이 다릅니다.

☀ 힌트

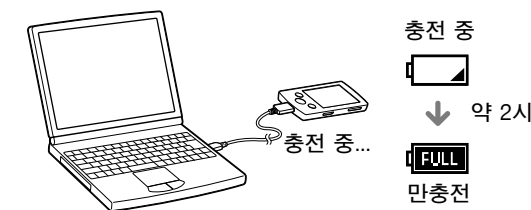
- [Setup.exe]를 실행한 후 플레이어의 내장 플래시 메모리를 포맷하면 [Storage Media] 폴더의 여유 공간을 좀더 효율적으로 사용할 수 있습니다. 플레이어의 내장 플래시 메모리를 포맷하려면 뒷면의 "플레이어를 초기화(포맷)하려면"을 참조하십시오.

플레이어 사용 방법



배터리 충전하기

작동 중인 컴퓨터에 플레이어가 연결되어 있는 경우 플레이어의 배터리가 충전됩니다.

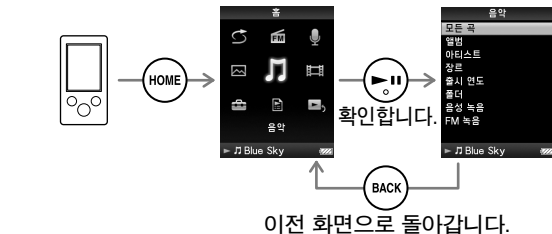


플레이어 켜기 및 끄기

켜려면	아무 버튼이나 누릅니다.
끄려면	OPTION/PWR OFF 버튼을 잠시 누르고 있습니다.

홈 메뉴 사용 방법

BACK/HOME 버튼을 잠시 누르고 있으면 [홈] 메뉴가 나타납니다. [홈] 메뉴는 오디오 재생, 곡 검색, 설정 변경 등을 시작하는 지점입니다. [홈] 메뉴에서 5방향 버튼을 사용하여 화면에서 원하는 항목을 선택할 수 있습니다.

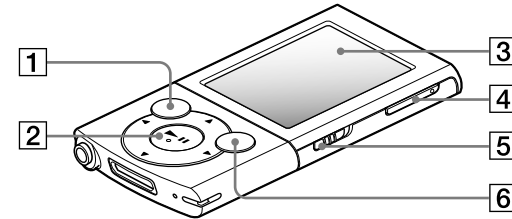


홈 메뉴



각 부분과 조작 버튼

앞면



1 BACK/HOME 버튼

2 5방향 버튼*1

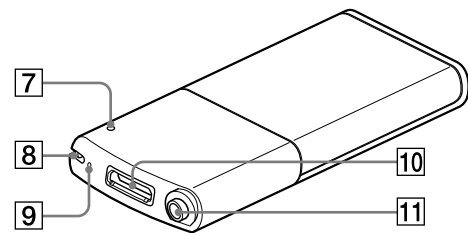


3 디스플레이

4 VOL +*1/- 버튼

5 HOLD 스위치

뒷면



6 OPTION/PWR OFF 버튼

옵션 메뉴를 표시하려면 누릅니다. OPTION/PWR OFF 버튼을 누르고 있으면 화면이 꺼지고 플레이어가 대기 모드로 들어갑니다.

7 RESET 버튼

작은 핀 등을 사용합니다.

8 스트랩 구멍

9 마이크론

10 WM-PORT 잭

제공된 USB 케이블 또는 선택사양인 주변 장치를 연결합니다.

11 헤드폰 잭

*1 돌기가 있습니다. 이것을 사용하면 버튼조작에 도움이 됩니다.

문제 해결

플레이어가 예상대로 작동하지 않는 경우 다음 순서대로 시도하여 문제를 해결하십시오.

1 사용 설명서(PDF 파일)의 "문제 해결"에서 문제의 증상을 찾아 나열된 대처법을 시도해 봅니다.

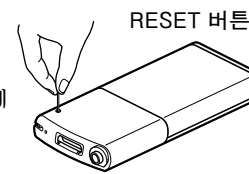
컴퓨터에 연결하는 방법에 대한 자세한 내용은 오른쪽의 표를 참조하십시오.

2 플레이어를 컴퓨터에 연결하여 배터리를 충전합니다.

배터리를 충전하면 일부 문제가 해결되기도 합니다.

3 작은 핀 등으로 RESET 버튼을 누릅니다.

플레이어를 작동시킨 상태에서 RESET 버튼을 누르면 저장된 데이터와 플레이어 설정이 삭제될 수 있습니다.



4 각 소프트웨어의 도움말에서 문제에 대한 정보를 확인합니다.

고객 지원 웹 사이트는 "최신 정보에 관하여"를 참조하십시오.

6 위에 나열된 방법으로 문제가 해결되지 않으면 가까운 Sony 대리점에 문의합니다.

증상	원인/대처
----	-------

플레이어에서 배터리를 충전할 수 없다.

- USB 케이블이 컴퓨터의 USB 커넥터에 제대로 연결되지 않았습니다.
 - USB 케이블을 분리한 다음 다시 연결하십시오.
 - 제공된 USB 케이블을 사용하십시오.
- 주위 온도가 5°C에서 35°C의 범위를 벗어나는 곳에서 배터리를 충전했습니다.
 - 주위 온도가 5°C에서 35°C 사이인 곳에서 배터리를 충전하십시오.
- 컴퓨터가 켜져 있지 않습니다.
 - 컴퓨터를 켜십시오.
- 컴퓨터가 대기 모드 또는 최대 절전 상태를 해제하십시오.
 - 컴퓨터의 대기 모드 또는 최대 절전 상태를 해제하십시오.

[연결 중] 또는 [USB 연결 중 (MTP)]이라는 메시지가 제공된 USB 케이블로 컴퓨터에 연결해도 나타나지 않는다.

- 배터리 잔량이 부족합니다.
 - 실행 중인 컴퓨터에 플레이어를 연결하여 배터리를 5분 이상 충전하십시오.
- USB 케이블이 컴퓨터의 USB 커넥터에 제대로 연결되지 않았습니다.
 - USB 케이블을 분리한 다음 다시 연결하십시오.
 - 제공된 USB 케이블을 사용하십시오.
- USB 허브를 사용하고 있습니다.
 - USB 허브를 통해 플레이어를 연결하면 작동되지 않을 수 있습니다. 제공된 USB 케이블을 사용하여 플레이어를 컴퓨터에 직접 연결하십시오.

증상	원인/대처
----	-------

[연결 중] 또는 [USB 연결 중 (MTP)]이라는 메시지가 제공된 USB 케이블로 컴퓨터에 연결해도 나타나지 않는다.

- 전송할 때 사용한 것이 아닌 다른 소프트웨어를 컴퓨터가 실행하고 있습니다.
 - USB 케이블을 분리한 다음 몇 분 정도 기다렸다가 다시 연결하십시오.
 - 문제가 지속되면 USB 케이블을 분리하고 컴퓨터를 다시 시작한 다음 USB 케이블을 다시 연결하십시오.
- 컴퓨터에서 실행하는 소프트웨어 환경에 따라 [연결 중] 또는 [USB 연결 중 (MTP)]이라는 메시지가 플레이어에 나타나지 않을 수도 있습니다.
 - Windows Media Player 또는 Windows 탐색기를 실행하십시오.
- 컴퓨터의 USB 커넥터에 문제가 있을 수 있습니다.
 - 플레이어를 컴퓨터의 다른 USB 커넥터에 연결하십시오.
- 플레이어에서 녹음 중이거나 녹음 일시 중지 상태입니다.
 - 녹음 중이거나 녹음 일시 중지 상태 일 때에는 컴퓨터가 플레이어를 인식하지 못합니다.

컴퓨터에 연결되어 있는 동안 플레이어의 작동이 불안정하다.

- USB 허브 또는 USB 연장 케이블을 사용하고 있습니다.
 - USB 허브 또는 연장 케이블을 통해 플레이어를 연결하면 플레이어가 작동되지 않을 수 있습니다. 제공된 USB 케이블을 사용하여 플레이어를 컴퓨터에 직접 연결하십시오.

증상	원인/대처
----	-------

[Setup.exe]를 더블 클릭해서 번들 소프트웨어를 설치하면 [Setup.exe]가 실행되지 않거나 속성 창이 열리지 않는다.

- Windows Media Player 11를 먼저 설치한 다음에 번들 소프트웨어를 설치하십시오. Windows Media Player 11에 대한 자세한 내용은 다음 웹사이트를 참조하십시오: <http://www.support.microsoft.com/>

플레이어를 초기화(포맷)하려면

플레이어의 내장 플래시 메모리를 포맷할 수 있습니다. 메모리를 포맷하는 경우 사용 설명서(PDF 파일)를 비롯한 모든 파일이 지워지고 모든 설정 값이 기본값으로 돌아갑니다. 포맷하기 전에 메모리에 저장된 파일을 확인한 다음, 필요한 파일들을 컴퓨터의 하드 디스크나 기타 장치로 미리 내보내십시오.

1 [홈] 메뉴가 나타날 때까지 BACK/HOME 버튼을 잠시 누르고 있습니다.

2 [설정] - [일반 설정] - [포맷] - [예] - [예]를 차례로 선택합니다.

▲/▼/◀/▶ 버튼을 눌러 항목을 선택한 다음, ►/▶ 버튼을 눌러 확인합니다. 초기화가 완료되면 [메모리가 포맷되었습니다.]가 나타납니다.

참고

- Windows 탐색기를 사용하여 내장 플래시 메모리를 포맷하지 마십시오. 내장 플래시 메모리를 포맷하는 경우 플레이어에서 포맷하십시오.

사용전 주의 사항

헤드폰에 대하여

- 청력에 영향을 미칠 수도 있으니 소리를 너무 크게 하여 듣지 마십시오.
- 소리를 너무 크게 하면 외부 소리가 들리지 않게 됩니다. 사이클링이나 운전시에는 사용을 삼가해 주십시오.
- 헤드폰을 통해 소리가 밖으로 새어 나갈 수도 있으므로 옆사람에게 방해가 되지 않도록 주의하십시오.

한국 소비자용

이 기기는 가정용(B급)으로 전자파적합등록을 한 기기로서 주로 가정에서 사용하는 것을 목적으로 하며, 모든 지역에서 사용할 수 있습니다.
인증받은자의 상호 : 소니코리아㈜
기기의 명칭(모델명) : NWZ-E443, E444, E445
제조연월 : 제품 본체에 표시
제조사/제조국가 : Sony Corporation/China
인증신청인 식별부호 : SOK

라이선스 및 상표 고지 사항

사용 설명서(PDF 파일)를 참조하십시오.

최신 정보에 관하여

본 제품에 관한 의문 사항이나 문제가 있을 경우 또는 본 제품에 대한호환성 정보를 알고 싶으면 다음 웹 사이트를 방문하십시오.

미국 고객의 경우:

<http://www.sony.com/walkmansupport>

캐나다 고객의 경우:

<http://www.sony.ca/ElectronicsSupport/>

유럽 고객의 경우:

<http://support.sony-europe.com/DNA>

라틴 아메리카 고객의 경우:

<http://www.sony-latin.com/index.crp>

한국 고객의 경우:

<http://www.sony-asia.com/support>

그외 다른 국가/지역 고객의 경우:

<http://scs.sony.co.kr/walkman>

여행자 모델을 구입한 고객의 경우:

<http://www.sony.co.jp/overseas/support/>