

Micro Hi-Fi Component System

사용설명서



CMT-GP5

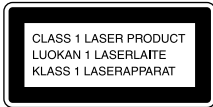
경고

제품에 빔물이 들어가거나 습기가 차면 화재 또는 감전의 위험이 있습니다.

화재의 위험이 있으므로 신문, 형질, 커튼 등으로 기기의 환기구를 막지 마십시오. 또한 기기 위에 촛불을 켜두지 마십시오.

꽃병과 같이 액체가 들어있는 물건을 기기 위에 두지 마십시오. 화재가 발생하거나 감전될 수 있습니다.

본 제품을 책장이나 캐비닛과 같이 밀폐된 공간에 설치하지 마십시오.



본 제품은 CLASS 1 LASER 제품으로 분류됩니다. 이 레이블은 제품 뒷면 외부에 부착되어 있습니다.



배터리는 일반 가정 쓰레기와 함께 버리지 마시고 반드시 화학 폐기물 관련 규정에 따라 폐기하십시오.

유럽 지역 모델 제외



ENERGY STAR®는 미국내 등록 상표입니다. Sony Corporation은 ENERGY STAR® 협력 업체로서 본 제품이 ENERGY STAR® 규정에 따른 적정 에너지 효율을 준수함을 인정합니다.

본 설명서 사용 방법

본 설명서에서는 리모콘을 사용한 작동 방법을 주로 설명하지만 시스템 본체에 있는 동일하거나 유사한 이름의 버튼을 사용해도 동일한 작동을 수행할 수 있습니다.

차례

본 설명서 사용 방법	2
시작하기	
시스템 연결하기	4
시계 맞추기	5
CD 재생	
디스크 넣기	6
디스크 재생하기	6
— 일반 재생/무작위 재생	
반복적으로 재생하기	7
— 반복 재생	
자신만의 재생 프로그램 만들기	7
— 프로그램 재생	
튜너	
라디오 방송국 저장하기	8
라디오 청취하기	9
— 저장 선국	
— 수동 선국	
RDS(Radio Data System) 사용하기	10
(유럽 지역 모델만 해당)	
테이프 재생	
테이프 넣기	11
테이프 재생하기	11
테이프 녹음	
좋아하는 CD 트랙을 테이프에 녹음하기	12
— CD 동시 작동 녹음	
수동으로 테이프에 녹음하기	12
— 수동 녹음	
사운드 조절	
사운드 조절하기	13
타이머	
음악을 들으며 취침하기	13
— 취침 타이머	
음악을 들으며 기상하기	14
— 매일 알람 타이머	
라디오 방송 예약 녹음하기	15

디스플레이

디스플레이 끄기	16
— 절전 모드	
디스플레이의 배경조명 밝기 조절하기	16
디스플레이에서 디스크 관련 정보 보기	16

옵션 컴포넌트

옵션 컴포넌트 연결하기	17
--------------------	----

문제 해결

문제 및 해결 방법	18
메시지	20

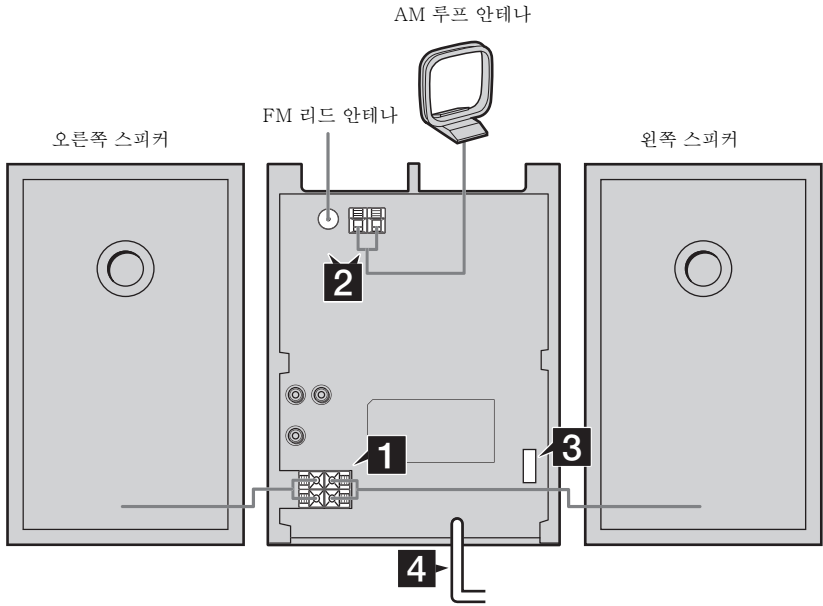
추가 정보

사용전 주의사항	20
사양	22
버튼 위치 및 참조 페이지 목록	24

시작하기

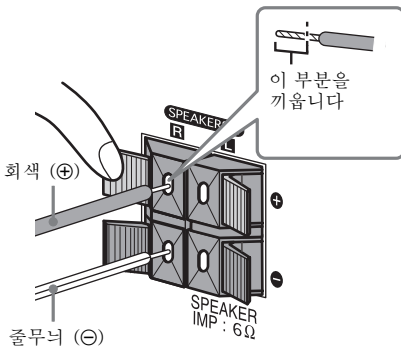
시스템 연결하기

다음 **1** ~ **4** 단계의 절차를 수행하여 제공된 코드와 부속품으로 시스템을 연결하십시오.



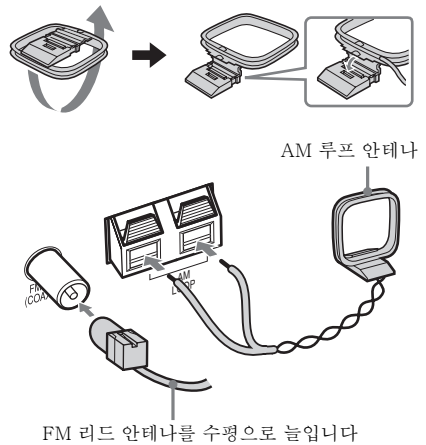
1 스피커 연결

오른쪽 및 왼쪽 스피커 코드를 아래와 같이 SPEAKERS 단자에 연결하십시오.



2 AM/FM 안테나 연결

AM 루프 안테나를 세우고 연결하십시오.

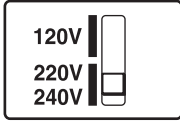


참고

스피커 코드에서 멀리 떨어진 장소에 안테나를 설치하십시오.

3 전압 선택 스위치가 있는 모델의 경우, VOLTAGE SELECTOR를 해당 지역의 전원 전압으로 설정

사용 가능한 설정에 대해서는 해당 시스템의 VOLTAGE SELECTOR에 표시된 전압 종류를 참조하십시오.



4 벽면 콘센트에 전원 코드 연결

플러그가 벽면 콘센트에 맞지 않으면 제공된 플러그 어댑터(어댑터가 있는 모델만 해당)를 분리하십시오.

시스템을 켜려면 I/⏻를 누르십시오.

시계 맞추기

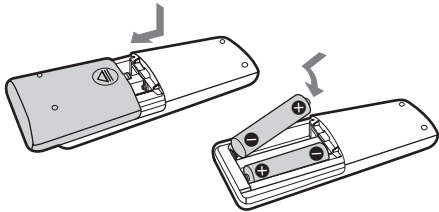
시계를 맞추려면 리모콘의 버튼을 사용합니다.

- 1** I/⏻를 눌러 시스템을 켜십시오.
- 2** CLOCK/TIMER SET를 누르십시오.
- 3** 시간을 맞추려면 ◀◀/▶▶를 반복하여 누르십시오.
- 4** CLOCK/TIMER SET를 누르십시오.
- 5** 분을 맞추려면 ◀◀/▶▶를 반복하여 누르십시오.
- 6** CLOCK/TIMER SET를 누르십시오.
시계가 작동하기 시작합니다.

시계를 다시 맞추려면

- 1** CLOCK/TIMER SET를 누르십시오.
- 2** ◀◀/▶▶를 눌러 “CLOCK”을 선택한 다음, CLOCK/TIMER SET를 누르십시오.
- 3** 위의 3 ~ 6단계와 같은 절차를 수행하십시오.

리모콘에 R6(AA 크기) 배터리 2개 넣기



참고

배터리액이 누출되어 부식될 위험이 있으므로 리모콘을 장기간 사용하지 않을 경우 배터리를 분리해 놓으십시오.

추가 정보

리모콘으로 시스템이 작동하지 않으면 새 배터리로 교환하십시오.

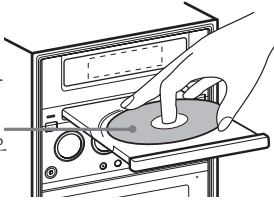
CD 재생

디스크 넣기

디스크를 넣으려면 본체의 버튼을 사용합니다.

- 1 ▲를 누르십시오.
- 2 레이블이 위쪽으로 가도록 디스크를 트레이에 놓으십시오.

8 cm 디스크를 재생하려면 디스크 트레이의 안쪽 원에 놓으십시오.



- 3 디스크 트레이를 닫으려면 ▲를 다시 누르십시오.

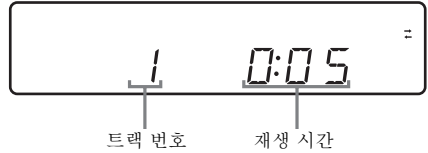
참고

- 테이프, 스티커 등이 붙은 디스크는 오작동을 일으킬 수 있으므로 사용하지 마십시오.
- 디스크 트레이를 손으로 힘주어 닫으면 오작동을 일으킬 수 있습니다.

디스크 재생하기

— 일반 재생/무작위 재생

다양한 재생 모드로 디스크를 재생할 수 있습니다.



- 1 CD 기능으로 전환하려면 리모콘의 CD ▶(또는 본체의 CD ▶II)를 누르십시오.
- 2 원하는 재생 모드가 디스플레이에 표시될 때까지 정지 모드에서 PLAY MODE/DIRECTION을 반복하여 누르십시오.

표시	재생 방법
디스플레이 없음 (일반 재생)	디스크의 트랙을 순서대로 재생.
SHUF (무작위 재생)	디스크의 트랙 전체를 무작위로 재생.
PGM (프로그램 재생)	디스크의 트랙을 원하는 순서대로 재생 (7 페이지의 “자신만의 재생 프로그램 만들기” 참조).

- 3 리모콘의 CD ▶(또는 본체의 CD ▶II)를 누르십시오.

참고

재생 도중 재생 모드를 변경할 수 없습니다.

기타 작동 방법

작동	방법
재생 정지	■를 누르십시오.
일시 정지	리모콘의 II(또는 본체의 CD ▶II)를 누르십시오. 다시 누르면 재생을 다시 시작합니다.
트랙 선택	◀◀/▶▶를 반복하여 누르십시오.
트랙 지점 찾기 (검색)	재생 도중 ◀◀/▶▶를 계속 누르고 있다가 원하는 지점에서 놓으십시오.
디스크 꺼내기	본체의 ▲를 누르십시오.

반복적으로 재생하기

— 반복 재생

디스크의 트랙 1개 또는 트랙 전체를 재생할 수 있습니다.

재생 도중 “REPEAT” 또는 “REPEAT 1”이 표시될 때까지 REPEAT/FM MODE를 누르십시오.

REPEAT: 디스크의 트랙 전체를 5회까지 반복 재생.

REPEAT 1: 트랙 1개만 반복 재생.

반복 재생을 취소하려면

“REPEAT”와 “REPEAT 1”이 모두 사라질 때까지 리모콘의 REPEAT/FM MODE를 반복하여 누르십시오.

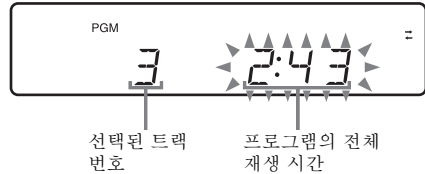
자신만의 재생 프로그램 만들기

— 프로그램 재생

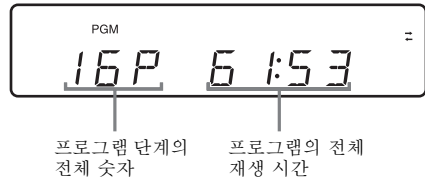
최대 30단계의 프로그램을 만들 수 있습니다.

프로그램된 트랙을 카세트 테이프에 동시 작동 녹음할 수 있습니다(12 페이지).

- 1 CD 기능으로 전환하려면 리모콘의 CD ▶(또는 본체의 CD ▶||)를 누른 다음, ■를 누르십시오.
- 2 “PGM”이 표시될 때까지 정지 모드에서 PLAY MODE/DIRECTION을 반복하여 누르십시오.
- 3 듣고 싶은 트랙 번호가 표시될 때까지 ◀◀/▶▶를 반복하여 누르십시오.



- 4 PLAY MODE/DIRECTION을 누르십시오. 트랙이 프로그램됩니다. 프로그램 단계의 전체 숫자가 표시됩니다.



- 5 트랙을 추가하려면 3단계와 4단계를 반복하십시오.
- 6 리모콘의 CD ▶(또는 본체의 CD ▶||)를 누르십시오. 프로그램 재생이 시작됩니다.

기타 작동 방법

작동	방법
프로그램 재생 취소	“PGM”과 “SHUF”가 모두 사라질 때까지 정지 모드에서 PLAY MODE/DIRECTION을 반복하여 누르십시오.
프로그램 끝 부분에 트랙 추가	정지 모드에서 1단계 ~ 4단계까지 수행하십시오.
프로그램 지우기	정지 모드에서 리모콘의 CLEAR를 누르십시오. 버튼을 누를 때마다 프로그램의 마지막 트랙부터 하나씩 트랙이 지워집니다.

추가 정보

프로그램 재생이 종료되어도 만든 프로그램은 계속 남아 있습니다. 같은 프로그램을 다시 재생하려면 리모콘의 CD ▶(또는 본체의 CD ▶||)를 누르십시오. 그러나 디스크 트레이를 열면 프로그램은 지워집니다.

튜너

라디오 방송국 저장하기

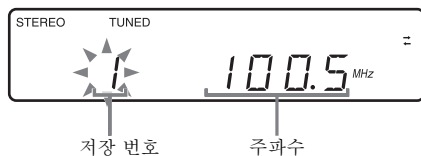
FM과 AM 방송국 32개를 저장할 수 있습니다. 해당하는 저장 번호를 선택하면 미리 저장한 방송국을 찾을 수 있습니다. 라디오 방송국을 저장하려면 본체의 버튼을 사용합니다.

자동 선국 저장

해당 지역에서 수신되는 모든 방송국을 자동으로 선국해서 원하는 방송국 주파수를 저장할 수 있습니다.

- 1 AM, FM을 선택하려면 TUNER/BAND를 반복하여 누르십시오.
- 2 “AUTO” 및 주파수가 디스플레이에 표시될 때까지 PLAY MODE/TUNING MODE를 반복하여 누르십시오.
- 3 TUNING +/-를 계속 누르고 있다가 주파수 표시가 변경되기 시작하면 놓으십시오. 임의의 방송국이 선국되면 검색이 자동 정지되고 동시에 “TUNED”와 “STEREO”(스테레오 방송만 해당)가 표시됩니다.
 “TUNED”가 표시되지 않으면 검색은 정지되지 않습니다.
 “수동 선국 저장”(9 페이지)의 2단계 ~ 5단계의 설명에 따라 원하는 라디오 방송국 주파수를 맞추십시오.
- 4 리모콘의 TUNER MEMORY를 누르십시오.

저장 번호가 깜박입니다. 방송국은 저장 번호 1번부터 저장됩니다. 저장된 방송국이 지워지면 새 방송국이 저장될 때 방송국이 저장되지 않은 가장 낮은 번호에 저장됩니다.



- 5 다른 방송국을 저장하려면 1단계 ~ 4단계까지 반복하십시오.

수동 선국 저장

원하는 방송국 주파수를 수동으로 선국하여 저장할 수 있습니다.

- 1 AM, FM을 선택하려면 TUNER/BAND를 반복하여 누르십시오.
- 2 “AUTO” 및 “PRESET”이 디스플레이에서 사라질 때까지 PLAY MODE/TUNING MODE를 반복하여 누르십시오.
- 3 원하는 방송국을 선국하려면 TUNING +/-를 반복하여 누르십시오.
- 4 리모콘의 TUNER MEMORY를 누르십시오.
저장 번호가 깜박입니다. 방송국은 저장 번호 1번부터 저장됩니다. 저장된 방송국이 지워지면 새 방송국이 저장될 때 방송국이 저장되지 않은 가장 낮은 번호에 저장됩니다.
- 5 다른 방송국을 저장하려면 1단계 ~ 4단계까지 반복하십시오.

기타 작동 방법

작동	방법
신호가 약한 방송국 선국	“수동 선국 저장”(9 페이지)에 설명된 절차를 따르십시오.
저장 방송국 지우기	지우려는 방송국의 저장 번호를 선택하고 리모콘의 CLEAR를 두 번 누르십시오.

AM 선국 간격을 변경하려면(유럽 및 중동 지역 모델 제외)

AM 선국 간격은 구입시 9 kHz(일부 지역은 10 kHz)로 미리 설정되어 있습니다. AM 선국 간격을 변경하려면 먼저 임의의 AM 방송국을 선국하십시오. TUNER/BAND를 누른 상태에서 I/⏻를 누르십시오. 간격을 변경하면 저장된 AM/FM 방송국이 모두 지워집니다. 간격을 재설정하려면 먼저 임의의 AM 방송국을 선국하십시오. TUNER/BAND를 누른 상태에서 I/⏻를 누르십시오.

추가 정보

- 전원 코드를 뽑거나 정전이 되어도 저장된 방송국은 약 12시간 동안 저장됩니다.
- 수신 감도를 향상시키려면 제공된 안테나를 조정하거나 외장 안테나를 연결하십시오.

라디오 청취하기

저장 방송국을 선택하거나 방송국을 수동 선국해서 라디오 방송을 청취할 수 있습니다. 라디오를 청취하려면 본체의 버튼을 사용합니다.

저장 방송국 청취

— 저장 선국

먼저 라디오 방송국을 튜너 메모리에 저장하십시오(8 페이지의 “라디오 방송국 저장하기” 참조).

- 1 TUNER/BAND를 누르십시오.
- 2 “PRESET”이 디스플레이에 표시될 때까지 PLAY MODE/TUNING MODE를 반복하여 누르십시오.
- 3 원하는 저장 방송국을 선택하려면 리모콘의 PRESET +/- (또는 RDS 방송국 이름*)을 반복하여 누르십시오.

* 유럽 지역 모델만 해당

저장되지 않은 라디오 방송국 청취

— 수동 선국

- 1 AM, FM을 선택하려면 TUNER/BAND를 반복하여 누르십시오.
- 2 “AUTO” 및 “PRESET”이 디스플레이에서 사라질 때까지 PLAY MODE/TUNING MODE를 반복하여 누르십시오.
- 3 원하는 방송국을 선국하려면 TUNING +/-를 반복하여 누르십시오.

추가 정보

- 방송 수신 감도를 향상시키려면 제공된 안테나를 조정하거나 전자 제품 취급점에서 구입할 수 있는 외장 안테나를 연결하십시오.
- FM 스테레오 방송 청취시 잡음이 많이 들리면 “MONO”가 표시될 때까지 리모콘의 REPEAT/FM MODE를 누르십시오. 그러면 스테레오 효과는 사라지지만 수신 감도는 향상됩니다.
- 2단계에서 “AUTO” 및 주파수가 디스플레이에 표시될 때까지 PLAY MODE/TUNING MODE를 반복하여 누른 다음, 주파수 표시가 변경되기 시작할 때까지 TUNING +/-를 누르고 있으십시오. 임의의 방송국이 선국되면 검색이 정지됩니다(자동 선국).
- 라디오 방송을 녹음하려면 수동 녹음을 사용하십시오(12 페이지).
- DISPLAY를 누르면 6초 동안 시계가 표시되도록 디스플레이를 변경할 수 있습니다.

RDS(Radio Data System) 사용하기

(유럽 지역 모델만 해당)

RDS란 무엇입니까?

RDS(Radio Data System)는 라디오 방송국에서 일반 방송 신호와 함께 부가 정보를 같이 전송할 수 있는 방송 서비스입니다. RDS는 FM 방송국에서만 사용할 수 있습니다.*

참고

선국한 방송국이 RDS 신호를 제대로 전송하지 않거나 신호가 약할 경우 RDS가 제대로 작동하지 않을 수 있습니다.

* 일부 FM 방송국만 RDS 서비스를 제공하고 있으며, 제공되는 서비스 종류도 각기 다릅니다. RDS 시스템에 대해 잘 모르는 경우, 지역 라디오 방송국에 연락하여 해당 지역의 RDS 서비스에 대해 문의하십시오.

RDS 방송 수신

FM 대역에서 임의의 방송국을 선택하십시오.

RDS 서비스를 제공하는 방송국이 선국되면 방송국 이름이 디스플레이에 표시됩니다.

RDS 정보를 확인하려면

DISPLAY를 누를 때마다 디스플레이가 다음과 같이 돌아가며 변경됩니다.

방송국 이름* → 주파수 → 시계 표시

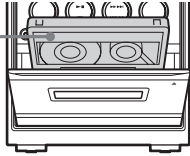
* RDS 방송이 제대로 수신되지 않으면 방송국 이름이 디스플레이에 표시되지 않을 수 있습니다.

테이프 재생

테이프 넣기

- 1 본체의 ▲ PUSH를 누르십시오.
- 2 녹음된/녹음 가능한 테이프를 카세트 홀더에 넣으십시오.

재생/녹음하려는 면이 앞으로 가도록 넣으십시오.



테이프 재생하기

TYPE I(일반) 테이프를 사용할 수 있습니다.

- 1 녹음된 테이프를 넣으십시오.
- 2 TAPE ◀▶를 누르십시오.
뒷면을 재생하려면 TAPE ◀▶를 다시 누르십시오.
- 3 PLAY MODE/DIRECTION을 반복하여 눌러 한 면만 재생하려면 “↔”를 선택하고, 양면을 재생하려면 “↔”를 선택하거나 양면을 반복 재생하려면 “↔”를 선택하십시오.

* 5회 재생되면 테이프는 자동으로 정지됩니다.

기타 작동 방법

작동	방법
재생 정지	■를 누르십시오.
일시 정지	리모콘의 를 누르십시오. 다시 누르면 재생을 다시 시작합니다.
빨리 감기 또는 되감기	리모콘의 ◀▶를 누르십시오 (또는 본체의 ◀◀◀/▶▶▶를 누르고 있으십시오).
테이프 꺼내기	본체의 ▲ PUSH를 누르십시오.

테이프 녹음

좋아하는 CD 트랙을 테이프로 녹음하기

— CD 동시 작동 녹음


CD 전체를 테이프로 녹음할 수 있습니다. TYPE I(일반) 테이프를 사용할 수 있습니다.

1 녹음 가능한 테이프를 넣으십시오.

2 녹음할 CD를 넣으십시오.

3 본체의 CD SYNC를 누르십시오.

테이프 테크는 녹음 준비 상태가 되고, CD 플레이어는 재생 일시 정지 상태가 됩니다.

뒷면에 녹음하려면 TAPE 를 누르십시오.

4 PLAY MODE/DIRECTION을 반복하여 눌러 한 면에 녹음하려면 “←→”를 선택하고, 양면에 녹음하려면 “↔”를 선택하십시오.

5 본체의 REC PAUSE/START ●를 누르십시오.

녹음이 시작됩니다.

녹음이 완료되면 CD 플레이어와 테이프 테크가 자동으로 정지합니다.

녹음을 중지하려면

■를 누르십시오.

좋아하는 CD 트랙만 녹음하려면

프로그램 재생 기능을 사용하면 좋아하는 CD 트랙만 녹음할 수 있습니다. 2단계와 3단계 사이에서 “자신만의 재생 프로그램 만들기” (7 페이지)의 1단계부터 5단계까지 수행하십시오.

참고

양면에 녹음하려면 앞면부터 녹음을 시작하십시오. 뒷면부터 녹음을 시작하면 뒷면 끝 부분에서 녹음이 중지됩니다.

수동으로 테이프로 녹음하기

— 수동 녹음

CD에서 좋아하는 부분만 테이프로 녹음할 수 있습니다. 라디오 방송을 녹음할 수도 있습니다.


TYPE I(일반) 테이프를 사용할 수 있습니다.

1 녹음 가능한 테이프를 넣으십시오.

2 녹음할 음원을 선택하십시오.

- CD: 시스템의 CD 플레이어로부터 녹음할 경우.
- TUNER: 시스템의 튜너로부터 녹음할 경우.
- MD: MD IN 잭에 연결된 옵션 컴포넌트로부터 녹음할 경우.

3 본체의 REC PAUSE/START ●를 누르십시오.

테이프 테크는 녹음 준비 상태가 됩니다. 뒷면에 녹음하려면 TAPE 를 누르십시오.

4 PLAY MODE/DIRECTION을 반복하여 눌러 한 면에 녹음하려면 “←→”를 선택하고, 양면에 녹음하려면 “↔”를 선택하십시오.

5 본체의 REC PAUSE/START ●를 누르면 녹음하려는 음원이 재생하기 시작합니다. 녹음이 시작됩니다.

기타 작동 방법

작동	방법
녹음 중지	■를 누르십시오.
녹음 일시 정지	본체의 REC PAUSE/START ●를 누르십시오.

추가 정보

CD로부터 녹음하는 경우, 녹음 일시 정지 모드 (3단계 다음과 5단계 전)에서 ◀▶/▶▶를 눌러 트랙을 선택할 수 있습니다.

참고

양면에 녹음하려면 앞면부터 녹음을 시작하십시오. 뒷면부터 녹음을 시작하면 뒷면 끝 부분에서 녹음이 중지됩니다.

사운드 조절

사운드 조절하기

저음과 고음을 조절하여 보다 강력한 사운드를 즐길 수 있습니다.

보다 박력있는 사운드 재생(DSG)

DSG를 누르십시오.

DSG를 취소하려면 DSG를 다시 누르십시오.

저음과 고음 조절

저음을 조절하려면 리모콘의 BASS +/-를 반복하여 누르고, 고음을 조절하려면 리모콘의 TREBLE +/-를 반복하여 누르십시오.

타이머

음악을 들으며 취침하기

— 취침 타이머

음악을 들으며 편안하게 잠들 수 있도록 일정 시간이 지나면 시스템이 꺼지도록 설정할 수 있습니다. 취침 타이머를 설정하려면 리모콘의 버튼을 사용합니다.

SLEEP을 반복하여 누르십시오.

버튼을 누를 때마다 분 표시(꺼지는 시간)가 다음과 같이 돌아가며 변경됩니다. AUTO* → 90MIN → 80MIN → ... → 10MIN → OFF

* 100분이 경과하거나 현재 CD 또는 테이프 재생이 끝나면 시스템이 자동으로 꺼집니다.

기타 작동 방법

작동	방법
남은 시간 확인**	SLEEP을 한번 누르십시오.
꺼지는 시간 변경	SLEEP을 반복하여 눌러 원하는 시간을 선택하십시오.
취침 타이머 기능 취소	“OFF”가 표시될 때까지 SLEEP을 반복하여 누르십시오.

***“AUTO”를 선택하면 남은 시간을 확인할 수 없습니다.

참고

테이프에 동시 작동 녹음을 할 때에는 “AUTO”로 설정하지 마십시오.

추가 정보

시계를 맞추지 않았더라도 취침 타이머를 사용할 수 있습니다.

음악을 들으며 기상하기

— 매일 알람 타이머

미리 설정된 시간에 재생되는 음악을 들으며 잠자리에서 일어날 수 있습니다. 이 기능을 사용하려면 반드시 시계를 맞춰야 합니다(5 페이지의 “시계 맞추기” 참조). 매일 알람 타이머를 설정하려면 리모콘의 버튼을 사용합니다.

1 재생하고자 하는 음원을 준비하십시오.

- CD: 디스크를 넣으십시오. 특정 트랙부터 재생하려면 프로그램을 만드십시오(7 페이지의 “자신만의 재생 프로그램 만들기” 참조).
- TAPE: 테이프를 넣으십시오.
- TUNER: 라디오 방송국을 선곡하십시오(9 페이지의 “라디오 청취하기” 참조).

2 CLOCK/TIMER SET를 누르십시오.

3 “PLAY”가 표시될 때까지 ◀◀/▶▶를 반복하여 누른 다음, CLOCK/TIMER SET를 누르십시오.

“ON TIME”이 표시되고 시간 표시가 깜박입니다.

4 재생 시작 시간을 설정하십시오.

◀◀/▶▶를 반복하여 눌러 시간을 설정하고 CLOCK/TIMER SET를 누르십시오.

분 표시가 깜박입니다.

◀◀/▶▶를 반복하여 눌러 분을 설정하고 CLOCK/TIMER SET를 누르십시오.

5 4단계와 동일한 절차를 수행하여 재생 중지 시간을 설정하십시오.

6 ◀◀/▶▶를 반복하여 눌러 재생하고자 하는 음원을 선택하십시오.

버튼을 누를 때마다 디스플레이가 다음과 같이 돌아가며 변경됩니다.

CD → TAPE → TUNER

7 볼륨을 조절하십시오.

8 CLOCK/TIMER SET를 누르십시오.

9 I/⏻를 눌러 시스템을 끄십시오.

기타 작동 방법

작동	방법
설정 변경	1단계부터 다시 수행하십시오.
타이머 작동	“PLAY”가 표시될 때까지 CLOCK/TIMER SELECT를 반복하여 누른 다음, CLOCK/TIMER SET를 누르십시오.
타이머 취소	“OFF”가 표시될 때까지 CLOCK/TIMER SELECT를 반복하여 누른 다음, CLOCK/TIMER SET를 누르십시오.

참고

- 매일 알람 타이머와 취침 타이머를 동일한 시간에 사용하면 취침 타이머가 우선 적용됩니다.
- 시스템이 켜지고 재생을 시작할 때까지(예약 시간 15초 이전) 시스템을 조작하지 마십시오.
- 시스템이 예약 시간 15초 이전에 켜지면 매일 알람 타이머가 작동하지 않습니다.
- MD IN 잭에 연결된 옵션 컴포넌트는 매일 알람 타이머의 음원으로 사용할 수 없습니다.

라디오 방송 예약 녹음 하기

예약 녹음하려면 먼저 라디오 방송국을 저장하고 (8 페이지의 “라디오 방송국 저장하기” 참조) 시계를 맞추십시오 (5 페이지의 “시계 맞추기” 참조).

예약 녹음을 위해 타이머를 설정하려면 리모콘의 버튼을 사용합니다.

- 1** 저장된 라디오 방송국을 선국하십시오 (9 페이지의 “저장 방송국 청취” 참조).
- 2** CLOCK/TIMER SET를 누르십시오.
- 3** “REC”가 표시될 때까지 ◀◀/▶▶를 반복하여 누른 다음, CLOCK/TIMER SET를 누르십시오.
“ON TIME”이 표시되고 시간 표시가 깜박입니다.
- 4** 녹음 시작 시간을 설정하십시오.
◀◀/▶▶를 반복하여 눌러 시간을 설정하고 CLOCK/TIMER SET를 누르십시오.
분 표시가 깜박입니다.
▶▶/◀◀를 반복하여 눌러 분을 설정하고 CLOCK/TIMER SET를 누르십시오.
- 5** 4단계와 동일한 절차를 수행하여 재생 중지 시간을 설정하십시오.
Ⓞ REC 표시등에 불이 들어옵니다.
- 6** 예약 시간에 방송되는 라디오의 볼륨*을 조절하십시오.
* 이는 녹음 볼륨에는 영향을 주지 않으며, 예약 시간에 라디오가 켜졌을 때의 볼륨만 조절합니다.
- 7** 녹음 가능한 테이프를 넣으십시오.
- 8** 본체의 REC PAUSE/START ●를 반복하여 누르십시오.
- 9** 방향을 전환하려면 TAPE ◀▶를 누르십시오.
- 10** PLAY MODE/DIRECTION을 받으셨습니까? 눌러 한 면에 녹음하려면 “←”를 선택하고, 양면에 녹음하려면 “↔”를 선택하십시오.
- 11** I/⏻를 눌러 시스템을 끄십시오.

기타 작동 방법

작동	방법
설정 변경	1단계부터 다시 수행하십시오.
타이머 작동	“REC”가 표시될 때까지 CLOCK/TIMER SELECT를 반복하여 누른 다음, CLOCK/TIMER SET를 누르십시오.
타이머 취소	“OFF”가 표시될 때까지 CLOCK/TIMER SELECT를 반복하여 누른 다음, CLOCK/TIMER SET를 누르십시오.

참고

- 매일 알람 타이머와 녹음 타이머를 동시에 작동할 수 없습니다.
- 녹음 타이머와 취침 타이머를 동일한 시간에 사용하면 취침 타이머가 우선 적용됩니다.
- 시스템이 켜지고 녹음을 시작할 때까지 (예약 시간 15초 이전) 시스템을 조작하지 마십시오.
- 시스템이 예약 시간 15초 이전에 켜지면 예약 녹음이 작동하지 않습니다.
- 녹음 도중 볼륨은 최저로 감소됩니다.
- 예약 시간에 시스템이 녹음 또는 녹음 일시 정지 모드 상태에 있으면 예약 녹음이 되지 않습니다.
- 예약 시간에 시스템이 테이프 재생 상태에 있으면 시스템이 타이머로 전환되지만 예약 녹음이 되지 않습니다.

디스플레이

디스플레이 끄기

— 절전 모드

대기 상태(절전 모드)에서 전원 소모를 최소화하기 위해 시계 표시를 끌 수 있습니다.

DISPLAY를 누르십시오.

절전 모드를 취소하려면

DISPLAY를 누르십시오.

추가 정보

- 절전 모드 상태에서도 I/O 표시등은 켜져 있습니다.
- 타이머는 절전 모드에서도 작동합니다.

디스플레이의 배경조명 밝기 조절하기

디스플레이의 배경조명 밝기를 조절할 수 있습니다.

1 “DIMMER X”가 나타날 때까지 DISPLAY를 반복하여 누르십시오.

2 ◀▶/▶▶를 반복하여 누르십시오.

버튼을 누를 때마다 밝기가 다음과 같이 돌아가며 변경됩니다.

DIMMER 0 → DIMMER 1 →

DIMMER 2

디스플레이에서 디스크 관련 정보 보기

재생 시간, 현재 트랙의 남은 시간, 디스크의 남은 시간을 확인할 수 있습니다.

남은 시간 확인(CD)

DISPLAY를 반복하여 누르십시오.

버튼을 누를 때마다 디스플레이가 다음과 같이 돌아가며 변경됩니다.

재생시

현재 트랙 번호 및 해당 트랙의 재생 경과 시간*1 → 현재 트랙 번호 및 해당 트랙의 남은 시간*2 → 현재 디스크의 남은 시간 → 시계 표시(6초 동안)

*1 “----”는 프로그램의 전체 재생 시간이 100분을 초과하거나 프로그램에 31개 이상의 트랙이 있는 경우, 또는 트랙이 31개 이상인 디스크가 무작위 재생 모드로 재생되는 경우 표시됩니다.

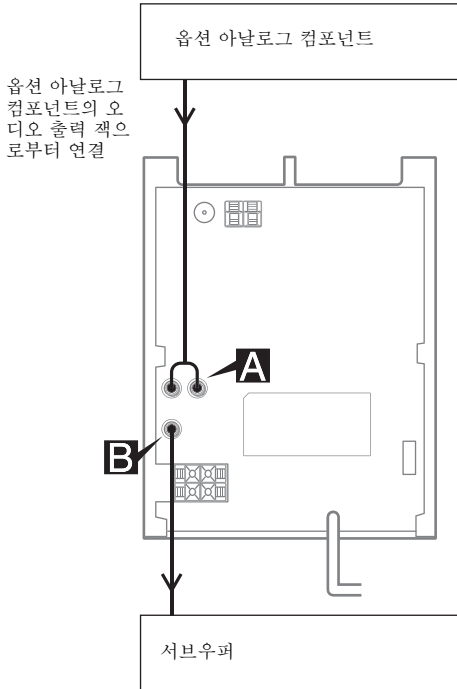
*2 “----”는 트랙 번호가 31번 이상인 트랙을 재생하는 경우 표시됩니다.

정지 모드시

전체 재생 시간 ↔ 시계 표시(6초 동안)

옵션 컴포넌트 연결하기

시스템 성능을 향상시키기 위하여 옵션 컴포넌트를 연결할 수 있습니다. 각 컴포넌트와 함께 제공된 사용 설명서를 참조하십시오.



A MD IN 잭

오디오 코드(별매)를 사용하여 옵션 아날로그 컴포넌트(MD 테크 등)를 이 잭에 연결하십시오. 그러면 해당 컴포넌트에서 사운드를 들을 수 있습니다.

B SUB WOOFER 잭

앰프가 내장된 옵션 파워 서브우퍼를 이 잭에 연결하십시오.

연결 컴포넌트에서 오디오 듣기

- 1 오디오 코드를 연결하십시오.
17 페이지의 “옵션 컴포넌트 연결하기”를 참조하십시오.
- 2 MD를 누르십시오.
그러면 연결된 컴포넌트에서 재생을 시작합니다.

연결 컴포넌트에서 오디오 녹음

- 1 오디오 코드를 연결하십시오.
- 2 직접 녹음을 시작하십시오.
12 페이지의 “수동으로 테이프에 녹음하기”를 참조하십시오.

문제 해결

문제 및 해결 방법

시스템을 사용하는 동안 문제가 생기면 다음 조치를 취하십시오.

- 1 전원 코드와 스피커 코드가 제대로 단단히 연결되어 있는지 확인하십시오.
- 2 아래 문제 해결 확인 목록에서 해당되는 문제를 찾아 지시대로 해결 방법을 수행하십시오.

위 조치를 모두 수행해도 문제가 해결되지 않으면 가까운 Sony 판매 대리점에 문의하십시오.

I/O 표시등이 깜박일 경우

즉시 전원 코드를 뽑고 다음 항목을 확인하십시오.

- 전압 선택 스위치가 올바른 전압으로 설정되어 있습니까?
해당 지역의 전압을 확인하고 전압 선택 스위치를 올바르게 설정하십시오.
- + 및 - 스피커 코드가 삽선되지 않았습니까?
- 규정된 스피커만 사용하고 있습니까?
- 시스템 뒷면의 환기구가 물건으로 막혀있지 않습니까?

위 항목을 확인하여 문제점을 해결한 다음, 전원 코드를 다시 연결하고 시스템을 켜십시오. 그래도 표시등이 깜박이거나 위 항목을 모두 확인해도 문제의 원인을 찾을 수 없으면 가까운 Sony 판매 대리점에 문의하십시오.

일반적인 문제

시스템이 꺼진 뒤에도 디스플레이 또는 버튼에 불이 들어오거나 깜박입니다.

- 시계 표시가 나타나 때까지 DISPLAY를 반복하여 누르십시오.

시계 표시의 시간이 올바르지 않습니다.

- 전원 공급이 중단되었습니다. 시계를 맞추고 (5 페이지) 타이머를 다시 설정하십시오 (14, 15 페이지).

시계 설정/라디오 저장/타이머가 취소되었습니다.

- 전원 코드가 빠졌거나 12시간 이상 정전되었습니다.
다음 단계를 다시 실행하십시오.
- “시계 맞추기” (5 페이지)
- “라디오 방송국 저장하기” (8 페이지)
타이머를 설정한 경우, “음악을 들으며 기상하기” (14 페이지) 및 “라디오 방송 예약 녹음하기” (15 페이지)도 다시 실행하십시오.

소리가 나지 않습니다.

- VOL +를 반복하여 누르십시오.
- 헤드폰이 연결되어 있지 않은지 확인하십시오.
- 스피커 코드의 비닐 피복이 벗겨진 부분만 SPEAKERS 단자에 넣으십시오. 스피커 코드의 비닐 부분을 넣으면 스피커 연결이 차단됩니다 (4 페이지).

소리가 한쪽에서만 들리거나 작, 우측 볼륨 균형이 맞지 않습니다.

- 스피커 연결 상태와 위치를 확인하십시오.

저음이 들리지 않습니다.

- 스피커의 + 및 - 단자를 올바르게 연결했는지 확인하십시오.

웅웅거리거나 잡음이 심하게 들립니다.

- TV 또는 VTR을 스테레오 시스템에 너무 가깝게 두었습니다. 스테레오 시스템을 TV 또는 VCR에서 멀리 떨어진 곳으로 옮기십시오.
- 다른 벽면 콘센트에 시스템 전원을 연결하십시오.
- 관련 취급점에서 판매하는 노이즈 필터를 전원에 설치하십시오.

타이머를 설정할 수 없습니다.

- 시계를 정확하게 맞추십시오 (5 페이지).

타이머가 작동하지 않습니다.

- 타이머를 정확하게 설정하십시오 (14, 15 페이지).
- 취침 타이머 기능을 취소하십시오 (13 페이지).
- 예약 녹음과 매일 알람 타이머를 동시에 작동할 수 없습니다.

리모콘이 작동하지 않습니다.

- 시스템과 리모콘 사이의 장애물을 제거하십시오.
- 시스템 가까이에서 리모콘을 작동하십시오.
- 시스템 수신부를 향하여 리모콘을 누르십시오.
- 배터리 (R6/AA 크기)를 교체하십시오.

TV 화면에 색상 번짐 현상이 계속 나타납니다.

- TV를 끄고 15-30분 후에 다시 켜십시오. 그래도 색상 번짐 현상이 없어지지 않으면 스피커를 TV에서 더 멀리 떨어진 곳으로 옮기십시오.

CD 플레이어

디스크 트레이가 열리지 않고 디스플레이에 “LOCK”이 표시됩니다.

- 가까운 Sony 판매 대리점 또는 공인 서비스 센터에 문의하십시오.

디스크 트레이가 닫히지 않습니다.

- 디스크를 트레이 중앙에 바르게 놓으십시오.
- 항상 본체의 ▲를 눌러 트레이를 닫으십시오. 트레이를 손으로 힘주어 닫으면 플레이어에 문제가 생길 수 있습니다.

디스크가 나오지 않습니다.

- 가까운 Sony 판매 대리점에 문의하십시오.

재생이 시작되지 않습니다.

- 디스크 트레이를 열고 디스크를 넣었는지 확인하십시오.
- 디스크를 깨끗하게 닦으십시오 (21 페이지).
- 다른 디스크를 재생해 보십시오.
- 시스템에서 지원되는 형식의 디스크인지 확인하십시오.
- 디스크를 트레이 중앙에 바르게 놓으십시오.
- 레이블이 위쪽으로 가도록 디스크를 트레이에 놓으십시오.
- 디스크를 꺼내서 표면의 습기를 닦고, 시스템 내부의 습기가 증발하도록 약 한 시간 정도 시스템을 그대로 켜 두십시오.
- 재생을 시작하려면 리모콘의 CD ▶ (또는 본체의 CD ▶)를 누르십시오.

소리가 났습니다.

- 디스크를 깨끗하게 닦으십시오 (21 페이지).
- 다른 디스크를 재생해 보십시오.
- 시스템을 진동이 없는 안정된 곳(예: 평평한 스탠드)으로 옮기십시오.
- 스피커를 시스템에서 멀리 떨어진 곳으로 옮기거나 별도의 스탠드에 올려 놓으십시오. 저음 볼륨을 높여서 음악을 들으면 스피커의 진동으로 인해 소리가 튀는 현상이 발생할 수 있습니다.

첫 번째 트랙부터 재생이 시작되지 않습니다.

- “PGM”과 “SHUF” 모두 사라지고 일반 재생으로 돌아올 때까지 PLAY MODE/DIRECTION을 반복하여 누르십시오.

튜너

심한 잡음과 웅웅거리는 소리가 들립니다/방송을 수신할 수 없습니다.

- 적절한 대역과 주파수에 맞추십시오 (9 페이지).
- 안테나를 바르게 연결하십시오 (4 페이지).
- 수신 감도가 양호한 위치와 방향을 찾아 안테나를 다시 설치하십시오. 수신 감도가 향상되지 않으면 전자 제품 취급점에서 구입할 수 있는 외장 안테나를 연결하는 것이 좋습니다.
- 제공된 FM 리드 안테나는 길이에 따라 신호 수신율이 달라지므로 반드시 전부 높이십시오.
- 안테나를 스피커 코드로부터 최대한 멀리 배치하십시오.
- 제공된 AM 안테나의 플라스틱 스탠드가 떨어질 경우 가까운 Sony 판매 대리점에 문의하십시오.
- 주변의 전자 제품을 꺼보십시오.

스테레오 FM 방송이 스테레오로 수신되지 않습니다.

- “STEREO”가 디스플레이에 표시될 때까지 리모콘의 REPEAT/FM MODE를 누르십시오.

테이프 데크

테이프가 녹음 또는 재생되지 않거나 사운드 레벨이 감소합니다.

- 헤드가 더럽습니다. 헤드를 청소하십시오 (21 페이지).
- 녹음/재생 헤드가 자화되었습니다. 자기를 제거하십시오 (22 페이지).

테이프가 완전히 지워지지 않습니다.

- 녹음/재생 헤드가 자화되었습니다. 자기를 제거하십시오 (22 페이지).

과도한 와우 플러터가 발생하거나 소리가 사라집니다.

- 테이프 데크의 캡스턴이 더럽습니다. 청소 카세트를 사용하여 청소하십시오 (21 페이지).

잡음이 증가하거나 고주파 대역이 지워집니다.

- 녹음/재생 헤드가 자화되었습니다. 자기를 제거하십시오 (22 페이지).

테이프가 녹음되지 않습니다.

- 카세트를 넣지 않았습니다. 카세트를 넣으십시오.
- 카세트에서 녹음 방지 탭이 제거되었습니다. 탭 구멍에 접착 테이프를 붙여 막으십시오 (21 페이지).
- 테이프가 끝까지 감겼습니다.

옵션 컴포넌트

소리가 나지 않습니다.

- 일반적인 문제 항목 “소리가 나지 않습니다.” (18 페이지)를 참고하여 시스템 상황을 점검하십시오.
- 컴포넌트를 제대로 연결하고(17 페이지) 다음 사항을 확인하십시오.
 - 코드가 제대로 연결되어 있는지 여부.
 - 코드 플러그가 끝까지 단단하게 꽂혀 있는지 여부.
- 연결 컴포넌트를 켜십시오.
- 연결 컴포넌트와 함께 제공된 사용 설명서를 참고한 다음, 재생을 시작하십시오.
- MD(17 페이지)를 누르십시오.

찌그러진 소리가 들립니다.

- 연결 컴포넌트의 볼륨을 낮추십시오.

위 조치를 수행해도 시스템이 바르게 작동하지 않으면 시스템을 다음과 같이 재설정합니다.

1 시스템을 끄십시오.

2 ■를 누른 상태에서 시스템을 켜십시오.

시스템이 판매시의 초기 설정으로 돌아갑니다. 이러한 경우, 저장 방송국, 시계, 타이머 등의 기존 설정은 다시 설정해야 합니다.

메시지

작동 도중 다음과 같은 메시지가 표시되거나 깜박일 수 있습니다.

CD

NO DISC

플레이어에 디스크가 없습니다.

PGM FULL

31개 이상의 트랙을 프로그램하려고 했습니다.

PROTECT

가까운 Sony 판매 대리점에 문의하십시오.

추가 정보

사용전 주의사항

작동 전압

작동하기 전에 시스템의 작동 전압이 사용하는 지역의 전원과 동일한지 확인하십시오.

안전

- 본체가 꺼져 있더라도 벽면 콘센트에 연결되어 있으면 기기는 AC 전원(주전원)에 연결되어 있는 상태입니다.
- 장기간 사용하지 않을 때에는 시스템 플러그를 벽면 콘센트(주전원)에서 뽑아 두십시오. 전원 코드(전선)를 뽑을 때에는 플러그를 잡고 빼내십시오. 코드를 잡고 뽑으면 위험합니다.
- 시스템에 단단한 물건을 떨어뜨리거나 액체를 쏟은 경우 즉시 시스템 플러그를 뽑은 다음, 전문 기술자에게 검사를 받을 때까지 작동하지 마십시오.
- AC 전원 코드는 반드시 공인 서비스 센터에서 교환해야 합니다.

위치

- 시스템을 경사진 곳에 설치하지 마십시오.
- 다음과 같은 장소에 시스템을 설치하지 마십시오.
 - 매우 춥거나 더운 곳
 - 먼지가 많거나 지저분한 곳
 - 습기가 많은 곳
 - 진동이 심한 곳
 - 직사광선이 비치는 곳
- 본체 또는 스피커를 왁스, 기름, 광택제 등으로 특수 처리된 표면에 놓으면 표면이 착색 또는 변색될 수 있으므로 주의하십시오.

과열

- 작동 도중 시스템에서 어느 정도 열이 발생하지만 오작동은 아닙니다.
- 시스템이 과열되는 것을 막으려면 통풍이 잘 되는 곳에 설치하십시오.
- 본 시스템을 볼륨을 높은 상태로 장시간 사용하면 캐비닛의 위, 옆, 아래쪽의 온도가 상당히 높아집니다. 화상의 위험이 있으므로 캐비닛을 만지지 마십시오.
- 오작동을 예방하려면 환기구를 막지 마십시오.

TV 화면 가까이에서 색상 번짐 현상이 보이는 경우

스피커 시스템은 주변 기기에 자기장 영향이 없는 방자형 설계이므로 TV 주변에 설치가 가능합니다. 그러나 TV 종류에 따라 화면에서 색상 번짐 현상이 보일 수도 있습니다.

색상 번짐 현상이 보이는 경우

TV를 끄고 15-30분 후에 다시 켜십시오.

다시 색상 번짐 현상이 보이는 경우

스피커를 TV에서 멀리 떨어진 곳으로 옮기십시오.

작동

- 시스템을 추운 곳에서 따뜻한 곳으로 바로 옮기거나 습도가 높은 장소에 두는 경우, CD 플레이어 내부의 렌즈에 수분이 맺힐 수 있습니다. 수분이 맺히면 시스템이 제대로 작동되지 않습니다. 디스크를 꺼내고 습기가 증발할 때까지 시스템을 1시간 정도 그대로 켜두십시오.
- 시스템을 옮길 때에는 항상 디스크를 꺼내십시오.

시스템에 대해 궁금한 사항이나 문제가 있으면 가까운 Sony 판매 대리점으로 문의하십시오.

디스크 관련 참고사항

- 재생하기 전에 디스크를 깨끗한 형질로 닦으십시오. 디스크를 닦을 때에는 중심부에서 바깥쪽으로 닦아내십시오.
- 비닐 LP에 사용하는 클리너, 정전기 제거용 스프레이나 벤젠, 신나 등의 용제는 절대 사용하지 마십시오.
- 디스크는 난방 기구와 같은 열원과 직사광선에 노출시키거나 햇빛이 내리쬐는 차 안에 놓지 마십시오.
- 보호용 링을 끼운 디스크를 사용하지 마십시오. 이러한 경우, 시스템에 오작동을 일으킬 수 있습니다.
- 디스크의 레이블 면에 접착제 또는 끈끈한 물질이 붙어있거나 레이블이 특수 잉크로 인쇄된 경우 디스크 또는 레이블이 기기의 내부 부품에 달라붙는 경우가 발생합니다. 이런 경우 디스크를 꺼낼 수 없을 뿐만 아니라 기기에 고장을 일으킬 수도 있습니다. 사용 전에 디스크의 레이블 면이 깨끗한지 확인하십시오.
다음과 같은 종류의 디스크는 사용하지 마십시오.
 - 스티커가 부착되고 접착제가 번져나온 대어, 중고 디스크, 부착된 스티커의 가장자리가 끈적끈적한 디스크
 - 끈적한 촉감의 특수 잉크로 레이블이 인쇄된 디스크
- 하트, 사각형, 별모양 등 특수한 모양의 디스크는 본 기기에서 재생할 수 없습니다. 기기를 손상시킬 수 있으므로 이런 디스크는 사용하지 마십시오.

CD-R/CD-RW 재생 관련 참고사항

CD-R/CD-RW 드라이브에서 기록된 디스크는 굽힘, 먼지, 기록 조건 또는 드라이브의 특성 때문에 재생이 불가능할 수 있습니다. 또한 기록 과정 마지막에 "Finalize" 기능을 사용하여 기록 종료되지 않은 디스크도 재생할 수 없습니다.

저작권보호기술이 적용된 음악 콤팩트디스크 (CD)에 관해서

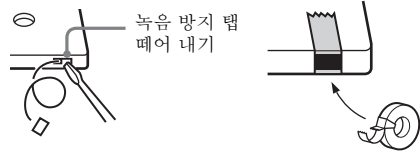
본 제품은 콤팩트디스크(CD) 표준규격에 맞는 CD를 재생하도록 설계되었습니다. 최근들어 몇몇 음반제작사들이 저작권보호기술이 적용된 여러가지 음악디스크들을 시중에 내놓고 있습니다. 이 중에는 CD표준규격을 따르지 않는 디스크도 있으며, 본 제품에서는 이러한 디스크를 재생할 수 없는 경우가 있음을 유의하시기 바랍니다.

캐비닛 청소

캐비닛, 패널, 조작용부를 청소할 때에는 증성 세제를 가볍게 적신 부드러운 형질을 사용하십시오. 신나, 벤젠, 알콜과 같은 용제나 연마제, 광택제 등은 절대 사용하지 마십시오.

테이프를 영구히 보존하려면

녹음된 테이프에 실수로 다시 녹음하는 것을 방지하려면 아래 그림처럼 A면 또는 B면의 녹음 방지 탭을 떼어 내십시오.



나중에 테이프에 다시 녹음하려면 탭 구멍에 접착 테이프를 붙여 막으십시오.

카세트를 테이프 테크에 넣기 전에

테이프가 늘어져 있으면 단단히 감으십시오. 그렇지 않으면 테이프가 테이프 테크의 부품에 영커서 망가지게 됩니다.

90분 이상 길이의 테이프를 사용하는 경우

테이프가 쉽게 늘어날 수 있으므로 재생, 정지, 빨리 감기 등의 테이프 작동을 자주 변경하지 마십시오. 테이프가 테이프 테크 안에서 엉킬 수 있습니다.

테이프 헤드 청소

10시간 사용할 때마다 테이프 헤드를 청소하십시오.

중요한 녹음 작업 전이나 오래된 테이프를 재생한 다음에는 반드시 테이프 헤드를 청소하십시오. 별도로 판매되는 건식 또는 습식 청소 카세트를 사용하십시오. 자세한 내용은 청소 카세트의 지침을 참조하십시오.

테이프 헤드 자기 제거

테이프와 접촉하는 테이프 헤드와 금속 부품은 20에서 30시간 사용할 때마다 별도로 판매되는 자기 제거 카세트를 사용하여 자기를 제거해 주십시오. 자세한 내용은 자기 제거 카세트의 지침을 참조하십시오.

사양

본체

앰프

유립 지역 모델:
DIN 출력(정격): 30 + 30 W
(1 kHz에서 6 Ω, DIN)

연속 RMS 출력(기준): 30 + 30 W
(1 kHz에서 6 Ω, 전고
조파왜율 10%)

뮤직 파워 출력(기준): 60 + 60 W

기타 모델:
다음은 AC 230 V 또는 AC 120 V, 50/60 Hz 조
건에서 측정되었습니다

DIN 출력(정격): 30 + 30 W
(1 kHz에서 6 Ω, DIN)

연속 RMS 출력(기준): 30 + 30 W
(1 kHz에서 6 Ω, 전고
조파왜율 10%)

입력

MD IN (포노 잭): 감도 500 mV, 임피던스
47 kΩ

출력

PHONES (스테레오 미니잭):
임피던스 8 Ω 이상 헤드
폰 허용

SPEAKERS:
임피던스 6 - 16 Ω 허용

CD 플레이어

시스템 콤팩트 디스크 디지털 오
디오 시스템

레이저 반도체 레이저
(λ=780 nm)

방출 시간: 연속
주파수 응답 2 Hz - 20 kHz
(±0.5 dB)

테이프 데크

녹음 시스템 4트랙 2채널 스테레오
주파수 응답 50 - 13000 Hz (±3 dB),
Sony TYPE I 카세트 사
용시

와우 플러터 ±0.15% W. 피크 (IEC)
0.1% W. RMS (NAB)
±0.2% W. 피크 (DIN)

튜너

FM 스테레오, FM/AM 수퍼헤테로다인 방식 튜너

FM 튜너

선국 범위 87.5 - 108.0 MHz
(50 kHz 단계)

안테나 FM 리드 안테나

안테나 단자 75 Ω 불균형

중간 주파수 10.7 MHz

AM 튜너

선국 범위 531 - 1602 kHz
유럽 지역 모델: (선국 간격 설정 9 kHz)

기타 모델: 530 - 1710 kHz
(선국 간격 설정 10 kHz)

531 - 1602 kHz
(선국 간격 설정 9 kHz)

안테나 AM 루프 안테나, 외부 안테나 단자

중간 주파수 450 kHz

스피커

스피커 시스템 2 Way, 저음 반사형

스피커 구성

우퍼: 직경 10 cm, 콘형

트위터: 직경 2 cm, 돔형

공칭 임피던스 6 Ω

크기 (w/h/d) 약 155 × 250 × 200 mm

중량 약 2.1 kg (스피커당)

일반 사항

사용 전원

유럽 지역 모델: 230 V AC, 50/60 Hz

한국 지역 모델: 220 V AC, 60 Hz

기타 모델: 110 - 120 V 또는
220 - 240 V AC,

50/60 Hz
전압 선택 스위치로 조절
가능

소비 전력

유럽 지역 모델: 60 W
0.3 W (대기 모드)

한국 지역 모델: 60 W

기타 모델: 60 W

크기 (w/h/d) 약 190 × 250 × 270 mm

중량 약 4.6 kg

제공된 부속품 리모콘 (1)

R6(AA 크기) 배터리 (2)

AM 루프 안테나 (1)

FM 리드 안테나 (1)

디자인과 사양은 통보 없이 변경될 수 있습니다.

버튼 위치 및 참조 페이지 목록

본 페이지 사용 방법

본 설명서에서 언급된 시스템의 기타 부분과 버튼의 위치를 이 페이지에서 찾을 수 있습니다.



본체

가나다/알파벳 순

A - Z

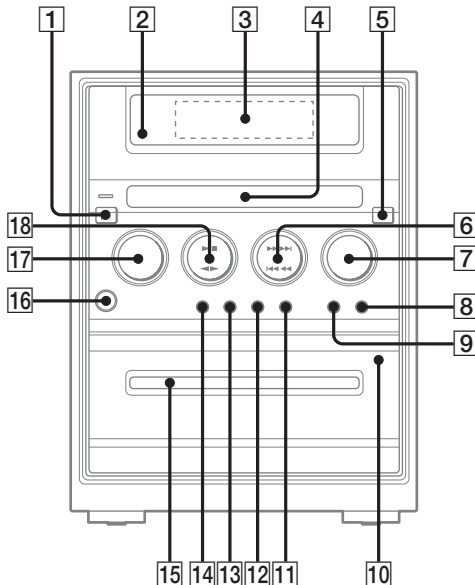
- CD SYNC **13** (12)
- DIRECTION **9** (11, 12, 15)
- DISPLAY **8** (10, 16)
- DSG **11** (13)
- MD **17** (17)
- PHONES 잭 **16**
- PLAY MODE/TUNING MODE **9** (6, 7, 8, 9)
- TUNER/BAND **17** (8, 9)
- TUNING +/- **6** (8, 9)
- VOLUME +/- **7** (14, 15)

가 - 하

- 디스크 트레이 **4**
- 디스플레이 창 **3**
- 리모콘 수신부 **2**
- 카세트부 **15**

버튼 설명

- I/⏻ (전원) **1** (5, 9, 14, 15)
- ⏮⏮⏭⏭⏪⏩ (뒤로 가기/앞으로 가기 또는 빨리 감기/되감기) **6** (5, 6, 7, 11, 12, 14, 15, 16)
- (정지) **12** (6, 7, 11, 12, 20)
- REC PAUSE/START ● **14** (12, 15)
- CD ▶⏸ (재생/일시 정지) **18** (6, 7)
- TAPE ◀▶ (재생) **18** (11, 12, 15)
- ▲ (CD 열기/닫기) **5** (6)
- ▲ PUSH (테이프 열기/닫기) **10** (11)



리모콘

알파벳 순서

A - M

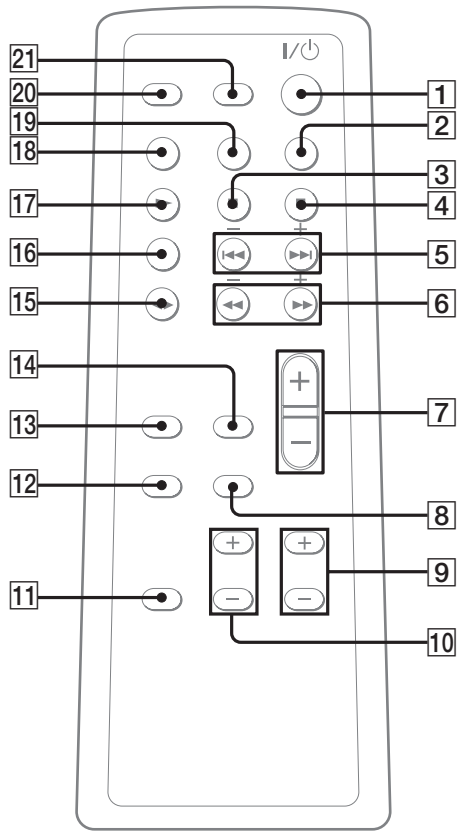
- BASS +/- **10** (13)
- CLEAR **8** (8, 9)
- CLOCK/TIMER SELECT **20** (14, 15)
- CLOCK/TIMER SET **21** (5, 14, 15)
- DISPLAY **2** (10, 16)
- DSG **11** (13)
- MD **18** (17)

P - Z

- PLAY MODE/DIRECTION **13** (6, 7, 11, 12, 15)
- PRESET +/- **5** (9)
- REPEAT/FM MODE **14** (7, 10)
- SLEEP **19** (13)
- TREBLE +/- **9** (13)
- TUNER BAND **16** (8, 9)
- TUNER MEMORY **12** (8)
- TUNING +/- **6** (8, 9)
- VOL +/- **7** (14, 15)

버튼 설명

- I/⏻ (전원) **1** (5, 9, 14, 15)
- ◀▶ (빨리 감기/되감기) **6** (6, 11)
- ◀▶▶▶ (뒤고 가기/앞으로 가기) **5** (5, 6, 7, 12, 14, 15, 16)
- (정지) **4** (6, 7, 11, 12, 20)
- || (일시 정지) **3** (6, 11)
- CD ▶ (재생) **17** (6, 7)
- TAPE ◀▶ (재생) **15** (11, 12, 15)



추가 정보

