

Micro Hi-Fi Component System

사용설명서



CMT-CPX11

경고

화재나 감전될 위험이 있으므로 본 제품에 비나 수분이 닿지 않도록 주의하십시오.

본 제품의 환기구는 화재의 위험이 있으므로 신문, 테이블 클로스, 커튼 등으로 막지 마십시오. 또한 기기 위에 촛불을 켜두지 마십시오.

화재나 감전될 위험이 있으므로 물이 든 꽃병 등을 본 제품 위에 올려놓지 마십시오.

본 제품은 책상이나 붙박이장 등의 좁은 장소에 설치하지 마십시오.



본 제품은 CLASS 1 LASER 제품에 해당됩니다. 이 라벨은 제품 뒷면에 있습니다.



배터리는 일반 가정 쓰레기와 함께 버리지 마시고 반드시 화학 폐기물 관련 규정에 따라 폐기하십시오.

유럽 지역 모델 제외



ENERGY STAR® 는 미국의 등록상표입니다. Sony Corporation 은 ENERGY STAR® 의 파트너로서 본 제품에 에너지 효율에 관한 ENERGY STAR® 지침에 준거함을 확인했습니다.

목차

본 설명서 사용 방법	4
재생 가능한 디스크	4
<hr/>	
처음에	
시스템 연결하기	6
시계 설정하기	7
<hr/>	
CD/MP3 - 재생	
디스크 넣기	8
디스크 재생하기	8
— 통상 재생 / 셔플 재생	
반복해서 재생하기	9
— 반복 재생	
자신만의 프로그램 만들기	10
— 프로그램 재생	
<hr/>	
튜너	
라디오 방송국 사전설정하기	11
라디오 청취하기	12
— 사전설정 튜닝	
— 수동 튜닝	
라디오 데이터 시스템 (RDS) 사용하기	13
(유럽 모델 전용)	
<hr/>	
테이프 - 재생	
테이프 넣기	14
테이프 재생하기	14
<hr/>	
테이프 - 녹음	
테이프에 좋아하는 CD 트랙 녹음하기	15
— CD- 테이프 동시 녹음	
테이프에 수동으로 녹음하기	16
— 수동 녹음	
<hr/>	
사운드 조절	
사운드 조절하기	16

타이머

음악을 들으며 잠자기	17
— 슬립 타이머	
음악을 자명종으로 사용하기	17
— 재생 타이머	
라디오 방송 예약 녹음하기	18

디스플레이

디스플레이 끄기	20
— 절전 모드	
디스플레이에서 디스크 관련 정보 보기	20

옵션 컴포넌트

옵션 컴포넌트 연결하기	22
연결한 컴포넌트의 오디오 듣기	23
연결한 컴포넌트에서 녹음하기	23

문제 해결

문제 및 해결 방법	24
메시지	27

추가 정보

사용상의 주의	28
주요 제원	30
버튼 위치 및 참조 페이지 목록	32






본 설명서 사용 방법

본 설명서에서는 주로 리모컨을 사용한 조작에 대하여 설명하지만 시스템 본체에 있는 같거나 비슷한 이름의 버튼을 사용해도 같은 조작을 할 수 있습니다.

재생 가능한 디스크

본 시스템에서는 다음과 같은 디스크를 재생할 수 있습니다. 그 밖의 디스크는 재생할 수 없습니다.

재생 가능 디스크 목록

디스크 형식	디스크 로고
오디오 CD	
CD-R/CD-RW (오디오 데이터 /MP3 파일)	   

이 시스템에서 재생할 수 없는 디스크

- CD-ROM
- 다음과 같은 기록 형식 이외의 형식으로 기록된 CD-R/CD-RW:
 - 음악 CD 형식
 - ISO 9660* Level 1/Level 2, Joliet, Multi Session** 에 준거하는 MP3 형식
- 표준 모양이 아닌 디스크(카드, 하트 모양 등)
- 종이 또는 스티커가 붙어 있는 디스크
- 접착제, 셀로판 테이프, 스티커가 남아 있는 디스크

* ISO 9660 형식

CD-ROM 상의 파일 및 폴더의 논리형식에 관한 가장 일반적인 국제규격입니다. 몇 가지 규격 레벨이 있습니다. Level 1 에서 파일 이름은 8.3 형식 (이름은 8 문자 이하, 확장자는 3 문자 이하의 “MP3”) 의 대문자이어야 합니다. 폴더 이름은 8 문자까지 가능합니다. 최대 8 단계의 폴더 레벨을 내포할 수 있습니다. Level 2 규격에서는 파일 이름과 폴더 이름 길이는 31 문자까지 가능합니다.

확장형식 Joliet (파일 및 폴더 이름은 64 문자까지 가능) 은 쓰기 소프트웨어 등의 내용을 확인하여 주십시오.

** Multi Session (멀티세션)

이것은 Track-At-Once 방식을 사용하여 데이터를 추가할 수 있는 기록 방식입니다. 기존의 CD 는 Lead-in CD 제어 영역에서 시작하여 Lead-out 영역에서 종료됩니다. 멀티세션 CD 는 Lead-in 에서 Lead-out 까지의 각 세그먼트를 하나의 세션으로서 여러 개의 세션을 갖는 CD 입니다.

CD-Extra: 이 형식은 1 번 세션의 트랙에 오디오 (오디오 CD 데이터) 를 기록하고 2 번 세션의 트랙에 데이터를 기록합니다.

Mixed CD: 이 형식은 첫 번째 트랙에 데이터를 기록하고 두 번째 트랙과 해당 세션의 후속 트랙에 오디오 (오디오 CD 데이터) 를 기록합니다.

CD-R 및 CD-RW 에 관한 주의점

- 일부 CD-R 또는 CD-RW 는 디스크의 기록품질이나 물리적 상태, 기록장치의 특성에 따라서는 본 시스템에서 재생할 수 없는 경우가 있습니다. 또한 올바르게 완성하지 않은 디스크는 재생할 수 없습니다. 자세한 내용은 기록장치의 사용설명서를 참조하여 주십시오.
- CD-R/CD-RW 드라이브에서 기록한 디스크는 굽힘, 먼지, 기록 조건 또는 드라이브의 특성이 원인으로 재생할 수 없는 경우가 있습니다.
- “세션 닫기” 로 종료하지 않은 멀티세션 CD-R 및 CD-RW 디스크는 지원하지 않습니다.
- 본 시스템은 확장자 “.MP3” 가 없는 MP3 형식 파일은 재생할 수 없는 경우가 있습니다.
- 확장자 “.MP3” 가 있지만 MP3 형식이 아닌 파일을 재생하려고 하면 잡음 또는 고장의 원인이 되는 경우가 있습니다.
- ISO 9660 Level 1 및 2 가 아닌 다른 형식의 폴더 이름 또는 파일 이름은 바르게 표시되지 않는 경우가 있습니다.
- 다음과 같은 디스크는 재생이 시작될 때까지 시간이 걸립니다.
 - 복잡한 트리 구조로 기록된 디스크
 - 멀티세션으로 기록된 디스크
 - 데이터 추가가 가능한 디스크 (미완성 디스크)

저작권 보호기술에 의하여 인코딩된 음악 디스크

본 제품은 콤팩트 디스크 (CD) 표준 규격에 준거하는 디스크를 재생하도록 설계되었습니다. 최근 일부 음반 제작사에서는 저작권 보호기술에 의하여 인코딩된 음악 디스크를 출시하고 있습니다. 그런 디스크 중 일부는 CD의 표준 규격에 준거하지 않고 제작되어 본 제품에서 재생할 수 없는 경우가 있으므로 주의하시기 바랍니다.

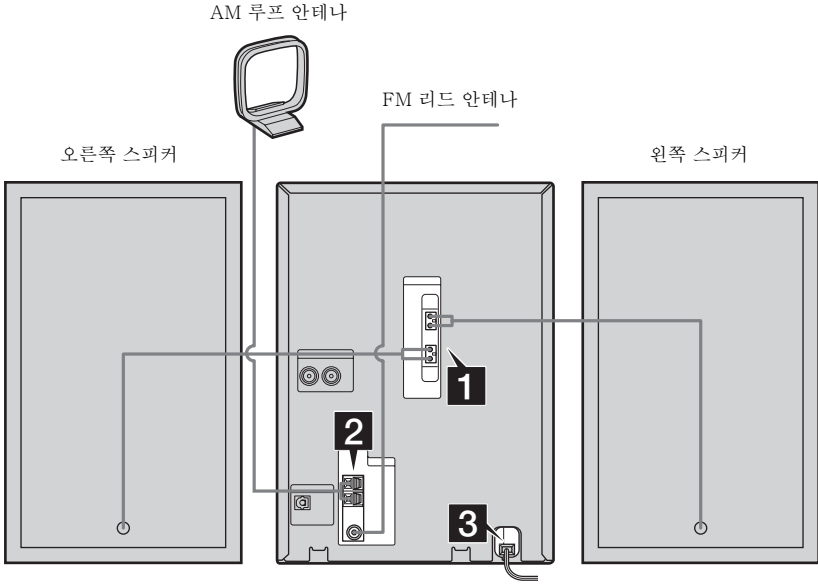
멀티세션으로 기록된 디스크 재생시의 주의사항

- CD-DA 세션으로 시작하는 디스크는 CD-DA (오디오) 디스크로 인식되고 MP3 세션은 사운드를 검출하지 않고 재생됩니다.
- MP3 세션으로 시작하는 디스크는 MP3 디스크로 인식되고 CD-DA 세션은 사운드를 검출하지 않고 재생됩니다.
- MP3 디스크의 재생 범위는 디스크 분석으로 생성된 파일의 트리 구조에 의해 결정됩니다.
- Mixed CD 형식의 디스크는 CD-DA (오디오) 디스크로 인식됩니다.

처음에

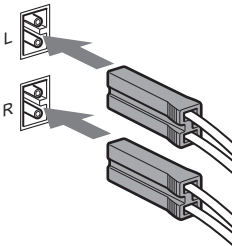
시스템 연결하기

다음 순서 **1** ~ **3** 에 따라 부착된 코드와 부속품으로 시스템을 준비합니다.



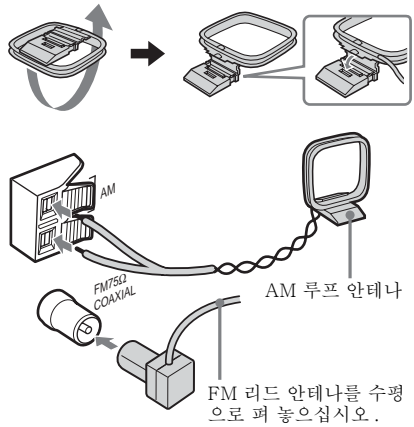
1 스피커를 연결합니다.

좌우 스피커 코드를 다음과 같이 SPEAKER 단자에 연결합니다.



2 FM 및 AM 안테나를 연결합니다.

AM 루프 안테나를 조립하고 연결합니다.



주의점

안테나는 잡음이 잡히는 것을 방지하기 위하여 시스템 및 그 밖의 컴포넌트에서 멀리하여 주십시오.

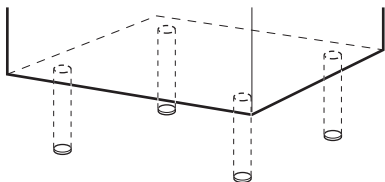
3 주전원 리드선을 주전원에 연결합니다.

플러그가 콘센트와 일치하지 않을 때에는 부속된 플러그 어댑터 (어댑터가 있는 모델 전용) 를 빼 주십시오.

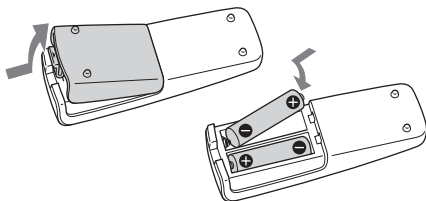
시스템을 켜려면 I/⏻ 를 누릅니다.

스피커 패드 부착하려면

부속된 스피커 패드를 스피커 바닥에 부착하면 스피커가 안정되고 미끄럼을 방지할 수 있습니다.



리모컨에 R6 (AA 사이즈) 배터리 2 개 넣기



주의점

리모컨을 장기간 사용하지 않을 때에는 배터리액이 누출되어 부식되는 것을 방지하기 위하여 배터리를 꺼내 놓으십시오.

잠깐 한마디

리모컨으로 시스템을 조작할 수 없게 되면 양쪽 모두 새 배터리로 바꾸어 주십시오.

시계 설정하기

조작에는 리모컨의 버튼을 사용합니다.

- 1** I/⏻ 를 눌러서 시스템을 켭니다.
- 2** CLOCK/TIMER SET 를 누릅니다.
- 3** ⏪/⏩ 를 반복해서 눌러서 시간을 설정합니다.
- 4** ENTER 를 누릅니다.
- 5** ⏪/⏩ 를 반복해서 눌러서 분을 설정합니다.
- 6** ENTER 를 누릅니다.
시계가 작동하기 시작합니다.

시계를 조절하려면

- 1** CLOCK/TIMER SET 를 누릅니다.
- 2** “CLOCK SET” 이 나타날 때까지 ⏪/⏩ 를 누르고 ENTER 를 누릅니다.
- 3** 상기의 순서 3 ~ 6 과 같은 조작을 합니다.

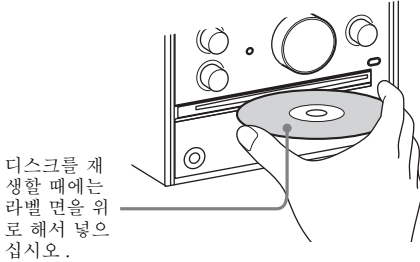
주의점

절전모드에서 시계는 표시되지 않습니다.

CD/MP3 - 재생

디스크 넣기

- 1 CD 를 (또는 FUNCTION 을 반복해서) 눌러서 기능을 CD 로 전환합니다 .
- 2 디스크 슬롯에 라벨 면을 위로 해서 디스크를 넣습니다 .



디스크를 재생할 때에는 라벨 면을 위로 해서 넣으십시오 .

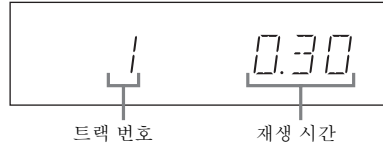
주의점

- 시스템을 켜도 디스플레이에 “NO DISC” 가 나타날 때까지 디스크는 디스크 슬롯으로 들어가지 않습니다 . “NO DISC” 가 나타날 때까지 디스크를 밀어 넣지 마십시오 .
- 테이프, 스티커, 풀 등이 남아 있는 디스크는 고장의 원인이 되므로 사용하지 마십시오 .
- 어댑터가 있는 8 cm 디스크는 넣지 마십시오 . 시스템 고장의 원인이 되는 경우가 있습니다 .
- 디스크를 꺼낼 때에는 디스크의 가장자리를 잡고 디스크 슬롯에서 똑바로 빼 주십시오 . 표면은 만지지 마십시오 .
- 본 시스템에서 재생할 수 없는 디스크를 넣으면 자동 배출됩니다 .

디스크 재생하기

— 통상 재생 / 셔플 재생

본 시스템에서는 CD 를 다양한 재생 모드로 재생할 수 있습니다 .



- 1 CD 를 (또는 FUNCTION 을 반복해서) 눌러서 기능을 CD 로 전환합니다 .
- 2 정지 중에 원하는 모드가 나타날 때까지 PLAY MODE 를 반복해서 누릅니다 .

선택 항목	재생 방법
디스플레이 없 음 (통상 재생)	디스크의 트랙을 원래 순서대로 재생합니다 .
ALBUM (통상 재생)	디스크의 앨범에 있는 모든 MP3 오디오 트랙을 원래 순서대로 재생합니다 . MP3 이외의 디스크를 재생할 때에는 앨범 재생은 통상 재생과 같은 동작이 됩니다 .
SHUFFLE (셔플 재생)	디스크의 모든 트랙을 무작위 순서대로 재생합니다 .
ALBUM SHUFFLE (셔플 재생)	디스크의 앨범에 있는 모든 MP3 오디오 트랙을 무작위 순서대로 재생합니다 . MP3 이외의 디스크를 재생할 때에는 앨범 셔플 재생은 셔플 재생과 같은 동작이 됩니다 .
PROGRAM (프로그램 재생)	디스크의 트랙을 원하는 순서대로 재생합니다 (10 페이지의 “자신만의 프로그램 만들기” 참조) .

- 3 ▶ (또는 본체의 CD ▶ II) 를 누릅니다 .

그 밖의 조작

목적	조작
재생 정지	■ (또는 본체의 CD ■) 를 누릅니다.
일시정지	(또는 본체의 CD ►) 를 누릅니다. 다시 한 번 누르면 재생이 다시 시작됩니다.
트랙 선택	◀◀/▶▶ 을 반복해서 누릅니다.
MP3 의 앨범 선택	순서 2 를 조작한 후 ALBUM +/- 를 반복해서 누릅니다.
트랙 중의 지점 찾기	재생 중에 ◀◀/▶▶ 를 계속 누르고 있다가 원하는 지점에서 놓습니다.
디스크 꺼내기	본체의 CD ▲ 를 누릅니다.

주의점

- 재생 중에 재생 모드를 변경할 수는 없습니다.
- 다중 레이어와 같이 복잡한 구성으로 기록된 디스크는 재생이 시작될 때까지 다소 시간이 소요되는 경우가 있습니다.
- 디스크를 넣으면 플레이어는 해당 디스크의 모든 오디오 트랙을 읽습니다. 디스크에 많은 앨범이 들어 있거나 MP3 가 아닌 오디오 트랙이 있으면 재생 시작 또는 다음 MP3 오디오 트랙의 재생 시작에 시간이 걸리는 경우가 있습니다.
- MP3 청취용 디스크에는 필요 없는 앨범이나 MP3 가 아닌 오디오 트랙은 저장하지 마십시오. MP3 오디오 트랙이 있는 디스크에는 다른 유형의 트랙 또는 불필요한 앨범을 저장하지 마실 것을 권장합니다.
- MP3 오디오 트랙을 포함하지 않는 앨범은 스킵됩니다.
- 최대 앨범 수 : 150 (루트 앨범과 빈 앨범 포함)
- 한 장의 디스크에 수록할 수 있는 MP3 오디오 트랙과 앨범 수는 최대 300 개입니다.
- 최대 8 개 트리까지 재생 가능합니다.
- MP3 오디오 트랙을 기록할 때 사용된 인코딩 / 기록 소프트웨어, 기록 장치, 기록 매체에 따라 재생 불가능, 소리 끊김, 잡음 등의 문제가 생기는 경우가 있습니다.
- MP3 오디오 트랙의 재생시 다음과 같은 경우에는 재생 경과 시간이 실제 시간과 다른 경우가 있습니다.
 - VBR (가변 비트율) MP3 오디오 트랙을 재생하는 경우
 - 빨리 감기 또는 되감기 한 경우 (수동 검색)

잠깐 한마디

디스크 액세스에 시간이 걸릴 때에는 CD 절전기능 (12 페이지) 을 사용해서 “CD POWER” 와 “ON” 을 설정하여 주십시오.

반복해서 재생하기

— 반복 재생

디스크의 모든 트랙 또는 한 개 트랙을 반복해서 재생할 수 있습니다.

“REPEAT” 또는 “REPEAT 1” 가 나타날 때까지 재생 중에 REPEAT 를 반복해서 누릅니다.

REPEAT: 디스크의 트랙 전체를 5 회까지 반복 재생합니다.

REPEAT 1: 트랙 1 개만 반복 재생합니다.

반복 재생을 취소하려면

“REPEAT” 와 “REPEAT 1” 이 양쪽 모두 지워질 때까지 REPEAT 를 반복해서 누릅니다.

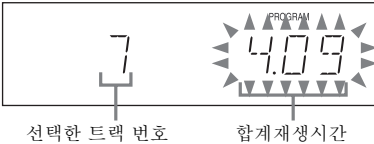
자신만의 프로그램 만들기

— 프로그램 재생

최대 25 단계의 프로그램을 만들 수 있습니다.

프로그램된 트랙을 카세트 테이프에 동시 녹음할 수 있습니다 (15 페이지).

- 1** CD를(또는 FUNCTION을 반복해서) 눌러서 기능을 CD 로 전환합니다.
- 2** “PROGRAM” 이 나타날 때까지 정지 중에 PLAY MODE 를 반복해서 누릅니다.
- 3** 원하는 트랙 번호가 표시될 때까지 **◀◀/▶▶** 를 반복해서 누릅니다.
MP3 를 프로그램할 때에는 ALBUM +/- 를 반복해서 눌러서 앨범을 선택하고 원하는 트랙 번호가 표시될 때까지 **◀◀/▶▶** 를 반복해서 누릅니다.



- 4** ENTER (또는 PLAY MODE)를 누릅니다.
트랙이 프로그램됩니다.
프로그램 스텝 번호가 나타나고 마지막에 프로그램한 트랙 번호가 나타납니다.
- 5** 트랙을 추가 프로그램하려면 순서 3 과 4 를 반복 조작합니다.
- 6** **▶** (또는 본체의 CD **▶||**) 를 누릅니다.
프로그램 재생이 시작됩니다.

그 밖의 조작

목적	조작
프로그램 재생 취소	“PROGRAM” 및 “SHUFFLE” 이 모두 지워질 때까지 정지 모드에서 PLAY MODE 을 반복하여 눌러 주십시오.
프로그램 소거	순서 4 에서 CLEAR 를 누릅니다. 버튼을 누를 때마다 프로그램의 마지막 트랙부터 하나씩 지워집니다.
프로그램 끝에 트랙 추가	정지 중에 순서 3 과 4 를 가 조작합니다.

잠깐 한마디

- 만든 프로그램은 프로그램 재생이 종료되어도 계속 남아 있습니다. 같은 프로그램을 다시 재생하려면 **▶** 를 눌러 주십시오. 단 디스크를 꺼내면 프로그램은 소거됩니다.
- 프로그램 합계시간이 100 분을 초과할 때 트랙 번호가 21 이상인 트랙을 선택하거나 또는 MP3 오디오 트랙을 프로그램했을 때에는 “--.--” 가 나타납니다.

라디오 방송국 사전설정하기

20 개 FM 방송국과 10 개 AM 방송국을 사전설정할 수 있습니다. 그러면 해당 사전설정 번호를 선택하면 방송국을 수신할 수 있습니다.

자동 튜닝 사전설정

해당 지역에서 수신 가능한 모든 방송국을 자동으로 수신해서 원하는 방송국의 주파수를 기억시켜 놓을 수 있습니다.

- 1 TUNER/BAND 를 반복해서 눌러서 “FM” 또는 “AM” 을 선택합니다.
- 2 디스플레이에 “AUTO” 가 나타날 때까지 TUNING MODE 를 반복해서 누릅니다.

- 3 +/- 를 누릅니다 (또는 본체의 TUNING +/- 를 돌립니다).

시스템이 방송국을 선국하면 주파수가 변경됩니다. 임의의 방송국이 선국되면 검색이 자동 정지되고 동시에 “TUNED” 와 “STEREO” (스테레오 방송만 해당) 가 표시됩니다.

“TUNED” 가 나타나지 않고 검색이 정지되지 않는 경우

“수동 튜닝 사전설정” (11 페이지) 의 순서 2 와 3 설명에 따라 원하는 라디오 방송국의 주파수를 설정합니다.

- 4 TUNER MEMORY 를 누릅니다.

저장 번호가 깜박입니다. 사전설정 번호가 깜박이는 동안에 순서 5 와 6 을 조작합니다.



사전설정 번호

- 5 +/- 를 반복해서 눌러서 (또는 본체의 TUNING +/- 를 돌려서) 원하는 사전설정 번호를 선택합니다.

- 6 ENTER 를 누릅니다.

- 7 순서 3~6을 반복 조작해서 다른 방송국을 사전설정합니다.

잠깐 한마디

검색을 중지하려면 TUNING MODE 를 누릅니다.

수동 튜닝 사전설정

원하는 방송국 주파수를 수동으로 수신해서 기억시켜 놓을 수 있습니다.

- 1 TUNER/BAND 를 반복해서 눌러서 “FM” 또는 “AM” 을 선택합니다.

- 2 디스플레이에서 “AUTO” 와 “PRESET” 가 양쪽 모두 지워질 때까지 TUNING MODE 를 반복해서 누릅니다.

- 3 +/- 를 반복해서 눌러서 (또는 본체의 TUNING +/- 를 돌려서) 원하는 방송국을 수신합니다.

- 4 TUNER MEMORY 를 누릅니다.

- 5 +/- 를 반복해서 눌러서 (또는 본체의 TUNING +/- 를 돌려서) 원하는 사전설정 번호를 선택합니다.

- 6 ENTER 를 누릅니다.

- 7 순서 3~6을 반복 조작해서 다른 방송국을 사전설정합니다.

그 밖의 조작

목적	조작
신호가 약한 방송국 수신	수동 튜닝 사전설정 (11 페이지) 에 설명된 순서에 따라 조작합니다.
기존 사전설정 번호에 다른 방송국 설정	순서 4 를 조작하고 +/- 를 반복해서 눌러서 (또는 본체의 TUNING +/- 를 돌려서) 방송국을 저장해 놓고 싶은 사전설정 번호를 선택합니다.

AM 튜닝 간격을 변경하려면 (유럽 모델은 제외)

AM 튜닝 간격은 공장 출하시 9 kHz (일부 지역은 10 kHz)로 설정되어 있습니다. AM 선국 간격을 변경하려면 먼저 임의의 AM 방송국 수신 상태에서 시스템을 끕니다. TUNING + 을 누르면서 본체의 I/⏻ 를 누릅니다. 간격을 변경하면 저장된 AM 방송국이 모두 지워집니다. 간격을 재설정하려면 같은 조작을 반복하여 주십시오.

주의점

절전 모드에서는 AM 선국 간격을 변경할 수 없습니다.

잠깐 한마디

- 주전원 리드선을 빼거나 정전이 되어도 사전설정 방송국은 약 반나절 동안은 지워지지 않습니다.
- 수신 감도를 향상시키려면 부속된 안테나를 조절하거나 외장 안테나를 연결하여 주십시오.

튜너의 수신 감도를 향상시키려면

튜너의 수신 감도가 좋지 못할 때에는 CD 전원 관리 기능을 사용해서 CD 플레이어 전원을 꺼짐 상태로 설정합니다. CD 전원은 공장 출하시 꺼짐 상태로 설정되어 있습니다.

- 1 FUNCTION 을 반복해서 눌러서 기능을 CD 로 전환합니다.
- 2 I/⏻ 를 눌러서 시스템을 끕니다.
- 3 본체의 CD ■ 을 누르면서 본체의 I/⏻ 를 누릅니다.
“CD POWER” 와 “OFF” 가 나타납니다.

CD 전원을 꺼짐 상태로 설정하려면

상기 순서를 반복 조작해서 “CD POWER” 와 “ON” 을 나타냅니다.

주의점

- “CD POWER” 와 “OFF” 를 선택하면 CD 액세스 시간이 길어집니다.
- 절전 모드에서 CD 전원 관리 기능을 사용해서 CD 전원의 꺼짐 상태와 꺼짐 상태를 전환할 수 없습니다.

라디오 청취하기

사전설정 방송국을 선택하거나 방송국을 수동 튜닝해서 라디오 방송을 청취할 수 있습니다.

사전설정 방송국 청취하기

— 사전설정 튜닝

먼저 라디오 방송국을 튜너 메모리에 저장합니다 (11 페이지의 “라디오 방송국 사전설정하기” 참조).

- 1 TUNER/BAND 를 반복해서 눌러서 “FM” 또는 “AM” 을 선택합니다.
- 2 디스플레이에 “PRESET” 가 나타날 때까지 TUNING MODE 를 반복해서 누릅니다.
- 3 +/- 를 반복해서 눌러서 (또는 본체의 TUNING +/- 를 돌려서) 원하는 사전설정 방송국을 선택합니다.

사전설정하지 않은 라디오 방송국 청취하기

— 수동 튜닝

- 1 TUNER/BAND 를 반복해서 눌러서 “FM” 또는 “AM” 을 선택합니다.
- 2 디스플레이에서 “AUTO” 와 “PRESET” 가 양쪽 모두 지워질 때까지 TUNING MODE 를 반복해서 누릅니다.
- 3 +/- 를 반복해서 눌러서 (또는 본체의 TUNING +/- 를 돌려서) 원하는 방송국을 수신합니다.

잠깐 한마디

- 방송의 수신 감도를 향상시키려면 부속된 안테나를 조절하거나 시판용 외장 안테나를 연결하여 주십시오.
- FM 스테레오 방송 청취시 잡음이 많이 들리면 “MONO” 가 표시될 때까지 FM MODE 를 눌러 주십시오. 스테레오 효과는 없어지지만 수신 감도는 향상됩니다.
- 상기 순서 2 에서 “AUTO” 가 나타날 때까지 TUNING MODE 를 반복해서 누르고 +/- 를 누릅니다 (본체의 TUNING +/- 를 돌립니다). 주파수 표시가 변경되고 시스템이 방송국을 수신하면 선국이 중지됩니다 (자동 튜닝).

- 라디오 방송을 녹음하려면 수동 녹음을 사용하여 주십시오 (16 와 18 페이지).

라디오 데이터 시스템 (RDS) 사용하기

(유럽 모델 전용)

라디오 데이터 시스템이란 무엇일까요?

라디오 데이터 시스템 (RDS) 은 라디오 방송국에서 일반 방송 신호와 함께 부가 정보를 같이 송신할 수 있는 방송 서비스입니다. RDS 는 FM 방송국에서만 제공됩니다.*

주의점

수신한 방송국이 RDS 신호를 정상으로 전송하지 않거나 신호가 약하면 RDS 가 정상으로 작동하지 않는 경우가 있습니다.

* 모든 FM 방송국에서 RDS 서비스를 제공하고 있는 것이 아닐 뿐만 아니라 제공되는 서비스 종류도 각기 다릅니다. RDS 시스템에 관하여 잘 모르는 분은 거주 지역 라디오 방송국으로 연락해서 해당 지역의 RDS 서비스에 대하여 문의하여 주십시오.

RDS 방송 수신

FM 주파수 대역에서 방송국을 선택합니다.

RDS 서비스를 제공 중인 방송국을 수신하면 디스플레이에 방송국 이름이 나타납니다.

RDS 정보를 확인하려면

DISPLAY 를 누를 때마다 디스플레이는 다음과 같이 순환해서 변경됩니다:

방송국 이름* → 주파수 → 시계 표시 → 저음 레벨 → 고음 레벨

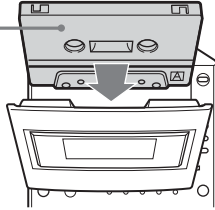
* RDS 방송이 정상으로 수신되지 않으면 디스플레이에 방송국 이름이 나타나지 않는 경우가 있습니다.

테이프 - 재생

테이프 넣기

- 1 본체의 TAPE ▲를 누릅니다.
- 2 테이프를 카세트 홀더에 넣습니다.

재생 / 녹음하고 싶은 면을 앞으로 해서 넣으십시오.



테이프 재생하기

TYPE I (노멀) 테이프를 사용할 수 있습니다.

- 1 TAPE를 (또는 FUNCTION을 반복해서) 눌러서 기능을 TAPE로 전환합니다.
- 2 테이프의 한 쪽 면만 재생하려면 본체의 DIRECTION을 반복해서 눌러서 ⇄를, 양쪽 면을 재생하려면 ⇄를 또 양쪽 면을 반복 재생하려면 ⇄*를 선택합니다.
* 테이프 데크는 재생을 5회 반복한 후 자동 정지됩니다.
- 3 ▶ (또는 본체의 TAPE ◀▶)를 누릅니다.
뒷면을 재생하려면 ▶ (또는 본체의 TAPE ◀▶)를 다시 한 번 누릅니다.

그 밖의 조작

목적	조작
재생 정지	■를 누릅니다.
일시정지	를 누릅니다. 다시 한 번 누르면 재생이 다시 시작됩니다.
빨리 감기 또는 되감기	◀◀/▶▶를 누릅니다.
테이프 꺼내기	정지 중에 본체의 TAPE ▲를 누릅니다.

테이프 - 녹음

테이프에 좋아하는 CD
트랙 녹음하기

- CD- 테이프 동시 녹음

CD 전체를 테이프에 녹음할 수 있습니다.
TYPE I(노멀) 테이프를 사용할 수 있습니다.

조작에는 본체의 버튼을 사용합니다.

1 녹음 가능한 테이프를 넣습니다.

2 녹음하고 싶은 CD를 넣습니다.

MP3 디스크에서 앨범을 녹음하고 싶을 때에는 반드시 PLAY MODE를 눌러서 ALBM을 선택한 후 ALBUM +/-를 사용해서 원하는 앨범을 선택하고 다음 조작을 합니다.

3 CD SYNCHRO를 누릅니다.

“SYNC”, “REC”, “▶” (또는 “◀”)가 나타납니다. 테이프 데크는 녹음 준비 상태가 되고 CD 플레이어는 재생 일시정지 상태가 됩니다.

4 한쪽 면에만 녹음하려면 ⇄가 나타날 때까지 또 양쪽 면에 녹음하려면 ⇄(또는 ⇄)가 나타날 때까지 본체의 DIRECTION를 반복해서 누릅니다.

5 TAPE ◀▶를 반복해서 눌러서 녹음할 면을 선택합니다.

양면 녹음 또는 앞면 녹음을 선택하려면 “▶”가 나타날 때까지 TAPE ◀▶를 누릅니다. 뒷면에 녹음하려면 “◀”가 나타날 때까지 TAPE ◀▶를 다시 한 번 누릅니다.

6 TAPE ■를 누릅니다.

녹음이 시작됩니다.

녹음이 완료되면 CD 플레이어와 테이프 데크가 자동으로 정지됩니다.

녹음을 중지하려면

TAPE ■를 누릅니다.

지정한 트랙 순서로 디스크를 녹음하려면

프로그램 재생 기능을 사용해서 원하는 CD 트랙만 녹음할 수 있습니다. 순서 2와 3 사이에 “자신만의 프로그램 만들기”(10 페이지)의 순서 1~5를 조작합니다.

잠깐 한마디

양면 녹음을 선택하고 있을 때에는 테이프가 트랙 도중에 앞면 마지막이 되면 트랙 전체가 뒷면 처음부터 다시 한 번 녹음됩니다.

테이프에 수동으로 녹음하기

— 수동 녹음

CD에서 원하는 부분만 테이프에 녹음할 수 있습니다. 라디오 방송을 녹음할 수도 있습니다.

조작에는 본체의 버튼을 사용합니다.

- 1** 녹음 가능한 테이프를 넣습니다.
- 2** FUNCTION을 반복해서 눌러서 녹음하고 싶은 소스를 선택합니다.
 - TUNER: 본 시스템의 튜너로부터 녹음하는 경우
 - CD: 본 시스템의 CD 플레이어로부터 녹음하는 경우
 - MD 또는 VIDEO: MD/VIDEO IN 단자에 연결한 옵션 컴포넌트로부터 녹음할 경우
- 3** TAPE ● REC를 누릅니다.
“REC”와 “▶”가 켜지고 테이프 데크는 녹음 준비 상태로 됩니다.
- 4** DIRECTION을 반복해서 눌러서 한쪽 면에만 녹음하려면 ⇨를 선택하고 또 양쪽 면에 녹음하려면 ⇄ (또는 ⇄)를 선택합니다.
- 5** TAPE ◀▶를 반복해서 눌러서 녹음할 면을 선택합니다.
양면 녹음 또는 앞면 녹음을 선택하려면 “▶”가 나타날 때까지 TAPE ◀▶를 누릅니다. 뒷면에 녹음하려면 “◀”가 나타날 때까지 TAPE ◀▶를 다시 한 번 누릅니다.
- 6** TAPE ■를 누르고 녹음하고 싶은 소스의 재생을 시작합니다.
녹음이 시작됩니다.

그 밖의 조작

목적	조작
녹음 중지	TAPE ■를 누릅니다.
녹음 일시정지	TAPE ■를 누릅니다.

사운드 조절

사운드 조절하기

저음과 고음을 조절하여 보다 박력있는 사운드를 즐길 수 있습니다.

보다 박력있는 사운드 만들기 (다이내믹 사운드 제너레이터 X-tra)

본체의 DSGX를 누릅니다.

DSGX를 취소하려면 본체의 DSGX를 다시 한 번 누릅니다.

저음과 고음 조절하기

저음과 고음을 조절할 수 있습니다.

- 1** EQ를 반복해서 눌러서 “BASS” 또는 “TREBLE”를 선택합니다.
버튼을 누를 때마다 디스플레이가 다음과 같이 변경됩니다.
BASS ↔ TREBLE
- 2** “BASS” 또는 “TREBLE”이 나타나 있는 동안 ◀◀/▶▶를 반복해서 눌러서 레벨을 조절합니다.

본체에서 저음을 조절하려면

BASS +/-를 누릅니다.

본체에서 고음을 조절하려면

TREBLE +/-를 누릅니다.

고음과 저음의 설정을 종료하려면

EQ와 ◀◀/▶▶를 제외한 임의의 버튼을 누릅니다.

또 몇 초 동안 아무 조작도 하지 않으면 디스플레이는 자동으로 원래 디스플레이로 되돌아갑니다.

타이머

음악을 들으며 잠자기

— 슬립 타이머

일정 시간이 지나면 시스템이 꺼지도록 설정하고 음악을 들으며 잠들 수 있습니다. 조작에는 리모컨의 버튼을 사용합니다.

SLEEP 를 누릅니다.

버튼을 누를 때마다 분 표시 (꺼질 시각)가 다음과 같이 순환하며 변경됩니다:
AUTO* → 90MIN → 80MIN → ... → 10MIN → SLEEP OFF

* 시스템은 100 분이 경과되거나 현재 재생 중인 CD 또는 테이프가 끝나면 자동으로 꺼집니다.

그 밖의 조작

목적	방법
남은 시간 확인**	SLEEP 을 한 번 누릅니다.
전원이 꺼지는 시간 변경	SLEEP 을 반복해서 눌러서 원하는 시간을 선택합니다.
슬립 타이머 기능 취소	“SLEEP OFF” 가 나타날 때까지 SLEEP 을 반복해서 누릅니다.

** “AUTO” 를 선택하면 남은 시간을 확인할 수 없습니다.

잠깐 한마디

시계를 설정해 놓지 않았더라도 슬립 타이머를 사용할 수 있습니다.

음악을 자명종으로 사용하기

— 재생 타이머

미리 설정해 놓은 시각에 음악을 들으며 잠자리에서 일어날 수 있습니다. 시계를 설정했는지 확인하여 주십시오 (7 페이지의 “시계 설정하기” 참조).
조작에는 리모컨의 버튼을 사용합니다.

1 재생하고 싶은 음원을 준비합니다

- CD: 디스크를 넣습니다. 특정 트랙부터 재생하려면 프로그램을 만듭니다 (10 페이지의 “자신만의 프로그램 만들기” 참조).
- TAPE: 테이프를 넣습니다. (14 페이지의 “테이프 재생하기” 참조).
- TUNER: 사전설정된 라디오 방송국을 수신합니다. (12 지의 “라디오 청취하기” 참조).

2 VOLUME +/- 를 눌러서 볼륨을 조절합니다.

3 CLOCK/TIMER SET 를 누릅니다.

4 “PLAY SET” 가 나타날 때까지 ◀▶를 반복해서 누르고 ENTER 를 누릅니다.

“ON” 이 나타나고 시간 표시가 깜박입니다.

5 재생을 시작할 시각을 설정합니다.

◀▶를 반복해서 눌러서 시간을 설정하고 ENTER 를 누릅니다.

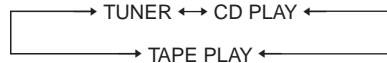
분 표시가 깜박입니다.

◀▶를 반복해서 눌러서 분을 설정하고 ENTER 를 누릅니다.

6 순서 5와 같은 조작에 따라 재생을 정지할 시각을 설정합니다.

7 원하는 음원이 나타날 때까지 ◀▶를 반복해서 누릅니다.

버튼을 누를 때마다 디스플레이가 다음과 같이 순환하며 변경됩니다:



8 ENTER 를 누릅니다.

시작 시각, 정지 시각, 음원이 차례로 표시된 다음 원래 디스플레이로 되돌아 갑니다.

9 I/O 를 눌러서 시스템을 끕니다.

그 밖의 조작

목적	조작
설정 확인	<ol style="list-style-type: none"> 1 CLOCK/TIMER SELECT 를 누릅니다. 2 “PLAY SEL” 가 나타날 때까지 ◀◀/▶▶ 를 반복해서 누르고 ENTER 를 누릅니다.
설정 변경	순서 1 부터 다시 조작합니다.
타이머 취소	<ol style="list-style-type: none"> 1 CLOCK/TIMER SELECT 를 누릅니다. 2 “TIMER OFF” 가 나타날 때까지 ◀◀/▶▶ 를 반복해서 누르고 ENTER 를 누릅니다.

주의점

- 재생 타이머와 슬립 타이머를 동일한 시각으로 설정하면 슬립 타이머가 우선 적용됩니다.
- 시스템이 켜지과 나서 재생이 시작될 때까지 (예약 시각 약 15 초 이전) 시스템을 조작하지 마십시오.
- 시스템이 예약 시각 15 초 이전에 켜지면 재생 타이머는 작동하지 않습니다.
- MD/VIDEO IN 단자에 연결한 옵션 컴포넌트는 재생 타이머의 음원으로 사용할 수 없습니다.
- 재생 타이머와 예약 녹음을 동시에 작동시킬 수는 없습니다.

라디오 방송 예약 녹음 하기

예약 녹음하려면 먼저 라디오 방송국을 사전설정하고 (11 페이지의 “라디오 방송국 사전설정하기” 참조) 시계를 설정해야 합니다 (7 페이지의 “시계 설정하기” 참조). 조작에는 리모컨의 버튼을 사용합니다.

- 1 사전설정된 라디오 방송국을 수신합니다 (12 페이지의 “사전설정 방송국 취하기” 참조).
- 2 CLOCK/TIMER SET 를 누릅니다.
- 3 “REC SET” 가 나타날 때까지 ◀◀/▶▶ 를 반복해서 누르고 ENTER 를 누릅니다. “ON” 이 나타나고 시간 표시가 깜박입니다.
- 4 녹음을 시작할 시각을 설정합니다. ◀◀/▶▶ 를 반복해서 눌러서 시간을 설정하고 ENTER 를 누릅니다. 분 표시가 깜박입니다. ◀◀/▶▶ 를 반복해서 눌러서 분을 설정하고 ENTER 를 누릅니다.
- 5 순서 4 와 같은 조작으로 녹음을 정지할 시각을 설정합니다. 예약 녹음 설정과 원하는 방송국이 나타난 다음 원래 디스플레이로 되돌아갑니다.
- 6 녹음할 수 있는 테이프를 넣은 다음 TAPE 를 (또는 FUNCTION 을 반복해서) 눌러서 기능을 TAPE 로 전환합니다.
- 7 한쪽 면에만 녹음하려면 ≡ 가 나타날 때까지 또 양쪽 면에 녹음하려면 ⇄ (또는 ⇄) 가 나타날 때까지 본체의 DIRECTION 를 반복해서 누릅니다.
- 8 ▶ (또는 본체의 TAPE ◀▶) 를 반복해서 눌러서 녹음할 면을 선택한 다음 ■ 를 누릅니다. 양면 녹음 또는 앞면 녹음을 선택하려면 “▶” 가 나타날 때까지 ▶ (또는 본체의 TAPE ◀▶) 를 누릅니다. 뒷면에 녹음하려면 “◀” 가 나타날 때까지 ▶ (또는 본체의 TAPE ◀▶) 를 다시 한 번 누릅니다.
- 9 I/O 를 눌러서 시스템을 끕니다.

그 밖의 조작

목적	조작
설정 확인	<ol style="list-style-type: none"> 1 CLOCK/TIMER SELECT 를 누릅니다. 2 “REC SEL” 가 나타날 때까지 ◀◀/▶▶를 반복해서 누르고 ENTER 를 누릅니다.
설정 변경	순서 1 부터 다시 조작합니다.
타이머 취소	<ol style="list-style-type: none"> 1 CLOCK/TIMER SELECT 를 누릅니다. 2 “TIMER OFF” 가 나타날 때까지 ◀◀/▶▶를 반복해서 누르고 ENTER 를 누릅니다.

주의점

- 예약 녹음과 슬립 타이머를 동일한 시각으로 설정하면 슬립 타이머가 우선 적용됩니다.
- 시스템이 켜지고 나서 녹음이 시작될 때까지 (예약 시각 약 15 초 이전) 시스템을 조작하지 마십시오.
- 시스템이 예약 시각 15 초 이전에 켜지면 예약 녹음은 작동하지 않습니다.
- 녹음 중의 볼륨은 최저로 감소됩니다.
- 재생 타이머와 예약 녹음을 동시에 작동시킬 수는 없습니다.

디스플레이

디스플레이 끄기

— 절전 모드

시계 표시를 꺼서 대기 상태 (절전 모드)에서의 전원 소모를 최소화할 수 있습니다.

시스템이 꺼진 상태에서 시계 표시가 지워질 때까지 DISPLAY를 반복해서 누릅니다.

절전 모드를 취소하려면

시스템이 꺼진 상태에서 DISPLAY를 누릅니다. 버튼을 누를 때마다 디스플레이가 다음과 같이 돌아가며 변경됩니다.

시계 표시 * ↔ 표시 없음 (절전 모드)

* 시계는 시계를 설정한 경우에만 표시됩니다.

잠깐 한마디

- 절전 모드에서도 I/ON 표시등은 켜져 있습니다.
- 타이머는 절전 모드에서도 작동합니다.

주의점

절전 모드에서 다음과 같은 조작은 할 수 없습니다.

- 시계 설정하기
- AM 튜닝 간격을 변경하기 (유럽 모델은 제외)
- MD/VIDEO 기능 전환하기
- CD 전원 관리 기능 변경하기

디스플레이에서 디스크 관련 정보 보기

재생 시간, 재생 중인 트랙, 디스크의 남은 시간을 확인할 수 있습니다.

CD-TEXT 디스크 또는 MP3 오디오 트랙이 수록된 디스크를 넣으면 타이틀 등 디스크에 기록된 정보를 확인할 수 있습니다.

남은 시간 확인하기 (CD/MP3)

통상 재생 중에 DISPLAY를 누릅니다.

버튼을 누를 때마다 디스플레이는 다음과 같이 순환하여 변경됩니다:

현재의 트랙 번호와 재생 경과 시간 → 현재의 트랙 번호와 남은 시간 또는 “----”¹⁾ → 디스크의 남은 시간²⁾ 또는 “----”¹⁾ → CD-TEXT 디스크의 트랙 타이틀³⁾ 또는 MP3 오디오 트랙이 수록된 디스크⁴⁾ → 앨범명¹⁾ → 시계 표시 → 저음 레벨 → 고음 레벨

- 1) MP3 오디오 트랙이 수록된 디스크인 경우
- 2) 프로그램 재생 모드에서는 “----”가 나타납니다.
- 3) 디스크에 트랙이 20개 이상 수록되어 있을 때에는 CD-TEXT는 21번째 트랙부터 표시하지 않습니다.
- 4) ID3 태그가 있는 트랙을 재생하면 ID3 태그가 나타납니다. ID3 태그는 트랙 타이틀 정보만 표시됩니다.

합계 재생 시간 확인하기 (CD/MP3)

정지 중에 DISPLAY를 반복해서 누릅니다.

버튼을 누를 때마다 디스플레이는 다음과 같이 순환하여 변경됩니다:

TOC 디스플레이¹⁾ 또는 디스크의 합계 앨범 수²⁾ 또는 현재 앨범의 합계 트랙 수²⁾ → 디스크 타이틀³⁾ 또는 앨범명²⁾ → 시계 표시 → 저음 레벨 → 고음 레벨

- 1) TOC = Table of Contents로 디스크의 합계 트랙 수와 디스크의 합계 재생 시간을 나타냅니다.
- 2) MP3 오디오 트랙이 수록된 디스크인 경우 (재생 모드에 따라 앨범명이 표시되지 않는 경우가 있습니다).
- 3) CD-TEXT 디스크인 경우 (일부 문자는 표시되지 않습니다). 디스크에 따라서는 일부

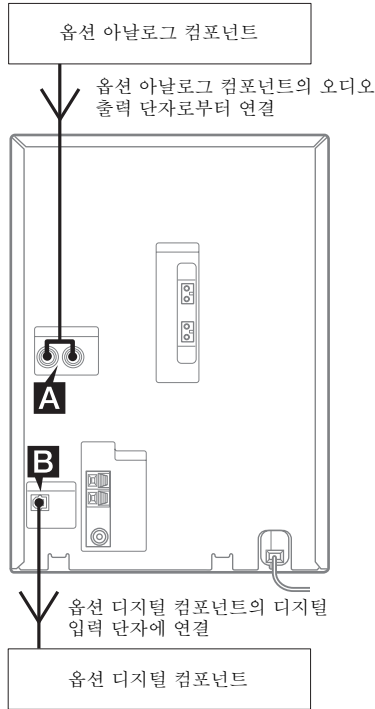
CD-TEXT 정보가 나타나지 않는 경우가 있습니다.

주의점

빨리 감기 또는 빨리 되감기하면 트랙의 재생 경과 시간 및 남은 시간이 정확하게 표시되지 않는 경우가 있습니다.

옵션 컴포넌트 연결하기

시스템 성능을 향상시키기 위하여 옵션 컴포넌트를 연결할 수 있습니다. 각 컴포넌트에 부속된 사용설명서를 참조하여 주십시오.



A MD/VIDEO IN 단자

오디오 코드 (별매품) 를 사용해서 옵션 아날로그 컴포넌트 (MD 테크 또는 VCR 등) 를 이 단자에 연결하여 주십시오. 그러면 해당 컴포넌트에서 사운드를 들을 수 있습니다.

B CD DIGITAL OUT 단자

디지털 광 입력 단자가 탑재된 앰프, MD 테크, DAT 테크를 연결하려면 디지털 광 코드 (사각형, 별매품) 를 사용합니다. 시스템 기능을 CD 로 설정했을 때 사운드가 출력됩니다. 단자에 캡이 있을 때에는 열고 사용하여 주십시오.

연결한 컴포넌트의 오디오 듣기

- 1 오디오 코드를 연결합니다.
22 페이지의 “옵션 컴포넌트 연결하기”를 참조하여 주십시오.
- 2 “MD” 또는 “VIDEO”가 나타날 때까지 FUNCTION을 반복해서 누릅니다.
연결한 컴포넌트에서 재생을 시작합니다.

잠깐 한마디

FUNCTION을 반복해서 눌러서 “VIDEO”를 선택할 수 없을 때에는 시스템 전원을 끄고 본체의 FUNCTION을 누르면서 I/O를 누릅니다. 기능은 “MD”에서 “VIDEO”로 변경되고 디스플레이에 “VIDEO”가 나타납니다. “MD”로 되돌아가려면 같은 조작을 반복합니다. 단 절전 모드에서는 MD/VIDEO 기능을 전환할 수 없습니다.

연결한 컴포넌트에서 녹음하기

디지털 녹음하기

- 1 디지털 광 코드를 연결합니다.
- 2 녹음을 시작합니다.
연결한 컴포넌트에 부착된 사용설명서를 참조하여 주십시오.

주의점

디스크만 디지털 녹음이 가능합니다. 단 복사 금지된 디스크는 녹음할 수 없습니다.

문제 해결

문제 및 해결 방법

시스템을 사용하는 동안 문제가 생기면 다음 대책을 실시하여 주십시오 :

- 1 전원 코드와 스피커 코드가 바르게 단단히 연결되어 있는지 확인하여 주십시오 .
- 2 아래 문제 해결 확인 목록에서 해당되는 문제를 찾아 지시된 해결 방법을 실시하여 주십시오 .

상기의 모든 작업을 실시해도 문제가 해소되지 않을 때에는 가까운 Sony 판매 대리점에 문의하여 주십시오 .

I/⏻ 표시등이 깜박이는 경우

즉시 주전원 리드선을 빼고 다음의 항목을 확인하여 주십시오 .

- 전압 셀렉터가 탑재된 시스템인 경우 전압 셀렉터는 전압이 올바르게 설정되어 있습니까? 해당 지역의 전압을 확인하고 전압 셀렉터가 올바르게 설정되어 있는지 확인하여 주십시오 .
- + 및 - 스피커 코드가 단락되지 않았습니까?
- 부속된 스피커를 사용하고 있습니까?
- 시스템 뒷면의 환기구가 물건으로 막혀 있지 않습니까?

상기의 항목을 모두 확인하고 발견된 문제점은 모두 고쳐 주십시오 . I/⏻ 표시등의 깜박임이 정지된 후 주전원 리드선을 다시 연결하고 시스템을 켵니다 . 그래도 표시등이 깜박이거나 상기 항목을 모두 확인해도 문제점의 원인을 찾을 수 없을 때에는 가까운 Sony 판매 대리점에 문의하여 주십시오 .

일반적인 문제

디스플레이에 “-:-:-” 가 나타난다 .

- 정전이 발생했었습니다 . 시계를 설정하고 (7 페이지) 타이머를 다시 설정하여 (17 와 18 페이지) 주십시오 .

사운드가 출력되지 않는다 .

- VOLUME + 를 눌러 주십시오 .
- 헤드폰이 연결되어 있지 않은지 확인하여 주십시오 .
- 스피커 연결 상태를 확인하여 주십시오 (6 페이지) .

한쪽 채널에서만 사운드가 출력되거나 좌우 볼륨 균형이 맞지 않는다 .

- 스피커는 가급적 좌우 대칭으로 설치하여 주십시오 .
- 부속된 스피커를 연결하여 주십시오 .

힘이나 잡음이 심하다 .

- 시스템은 잡음이 발생원으로부터 멀리하여 주십시오 .
- 시스템을 다른 콘센트에 연결하여 주십시오 .
- 주전원 계통에 노이즈 필터 (시판용) 를 설치하여 주십시오 .

타이머를 설정할 수 없다 .

- 시계를 다시 설정하여 주십시오 (7 페이지) .

타이머가 작동하지 않는다 .

- CLOCK/TIMER SELECT 를 눌러서 타이머를 설정하면 디스플레이에 “ⓄPLAY” 또는 “ⓄREC” 가 켵집니다 (18 와 19 페이지) .
- 타이머 설정을 확인하고 시간을 정확하게 설정하여 주십시오 (18 와 19 페이지) .
- 슬립 타이머 기능을 취소하여 주십시오 (17 페이지) .
- 시계가 정확하게 설정되었는지 확인하여 주십시오 .

TV 화면에 컬러 얼룩이 생긴다 .

- TV 에서 스피커를 멀리하여 주십시오 .

리모컨이 작동하지 않는다 .

- 장애물을 제거하여 주십시오 .
- 리모컨은 시스템 가까이에서 조작하여 주십시오 .
- 리모컨은 시스템 수신부를 향하고 조작하여 주십시오 .
- 배터리 (R6/AA 사이즈) 를 바꾸어 주십시오 .
- 시스템은 형광등에서 멀리하여 주십시오 .

스피커

한쪽 채널에서만 사운드가 출력되거나 좌우 볼륨 균형이 맞지 않는다.

- 스피커의 연결 상태와 위치를 확인하여 주십시오.

CD/MP3 플레이어

“LOCKED” 가 나타난다.

- 가까운 Sony 판매 대리점 또는 공인 서비스 센터에 문의하여 주십시오.

디스크가 나오지 않는다.

- 가까운 Sony 판매 대리점에 문의하여 주십시오.

재생이 시작되지 않는다.

- 디스크를 깨끗하게 닦아내십시오 (28 페이지).
- 다른 디스크로 바꾸어 주십시오.
- 시스템에서 재생 가능한 디스크를 넣어 주십시오 (4 페이지).
- 디스크를 바르게 넣어 주십시오.
- 라벨 면을 위쪽으로 해서 디스크를 넣어 주십시오.
- 디스크를 꺼내서 표면의 수분을 닦아내고 시스템 내부의 수분이 증발하도록 몇 시간 정도 시스템을 그대로 켜 두십시오.
- ▶를 눌러서 재생을 시작하여 주십시오.

디스크 액세스에 시간이 걸린다.

- CD 전원 관리 기능으로 “CD POWER”와 “ON”을 설정하여 주십시오 (12 페이지).

소리가 된다.

- 디스크를 깨끗하게 닦아내십시오 (28 페이지).
- 다른 디스크로 바꾸어 주십시오.
- 시스템을 진동이 없는 장소 (안정된 스탠드 등)로 옮겨 보십시오.
- 스피커를 시스템에서 멀리 이동해 보거나 별도의 스탠드에 올려 놓으십시오. 저음 볼륨을 높여서 음악을 들으면 스피커의 진동으로 인하여 소리가 튀는 경우가 있습니다.

첫 번째 트랙부터 재생이 시작되지 않는다.

- “PROGRAM”과 “SHUFFLE”이 양쪽 모두 지워질 때까지 PLAY MODE를 반복해서 눌러서 통상 재생으로 되돌려 주십시오.

MP3 오디오 트랙을 재생할 수 없다.

- ISO 9660 Level 1, Level 2 형식 또는 Joliet 확장자 형식으로 기록되지 않았습니까.
- MP3 오디오 트랙에 확장자 “.MP3”가 없습니다.
- 데이터가 MP3 형식으로 저장되지 않았습니까.
- MPEG 1, 2 Audio Layer-3 파일 이외의 트랙이 수록된 디스크는 재생할 수 없습니다.

MP3 오디오 트랙은 다른 트랙보다 재생에 시간이 걸립니다.

- 다음과 같은 경우에는 시스템이 디스크의 모든 트랙을 읽은 후 재생이 시작될 때까지 평상시 보다 시간이 걸립니다:
 - 디스크에 있는 앨범이나 트랙 수가 너무 많은 경우.
 - 앨범과 트랙의 구조가 매우 복잡한 경우.

앨범 타이틀, 트랙 타이틀, ID3 태그가 바르게 표시되지 않는다.

- ISO 9660 Level 1, Level 2, Joliet 확장자 형식에 준거하는 디스크를 사용하여 주십시오.

튜너

잡음이나 힘이 심하다/방송을 수신할 수 없다.

- 적절한 대역과 주파수를 설정하여 주십시오 (11 페이지).
- 안테나를 바르게 연결하여 주십시오 (6 페이지).
- 수신 감도가 양호한 위치와 방향을 찾아서 안테나를 다시 설치하여 주십시오. 수신 감도가 향상되지 않으면 시판용 외장 안테나를 연결하실 것을 권장합니다.
- 부속된 FM 리드 안테나는 전장에 걸쳐 신호를 수신하므로 반드시 끝까지 펴 주십시오.
- 안테나는 시스템 및 그 밖의 컴포넌트에서 멀리하여 주십시오.
- 부속된 AM 안테나의 플라스틱 스탠드에서 빠질 때에는 가까운 Sony 판매 대리점에 문의하여 주십시오.
- 주변의 전기 기기의 전원을 꺼 보십시오.
- CD 전원 관리 기능으로 “CD POWER”와 “OFF”을 설정하여 주십시오 (12 페이지).

스테레오 FM 방송이 스테레오로 수신되지 않는다.

- 디스플레이에 “STEREO”가 나타날 때까지 FM MODE를 눌러 주십시오.

테이프 데크

테이프가 녹음 또는 재생되지 않거나 볼륨이 낮다.

- 헤드가 더럽습니다. 헤드를 청소하여 주십시오 (29 페이지).
- 녹음/재생 헤드가 자화되었습니다. 헤드를 소자하여 주십시오 (29 페이지).

테이프가 완전히 소거되지 않는다.

- 녹음/재생 헤드가 자화되었습니다. 헤드를 소자하여 주십시오 (29 페이지).

와우 플러터가 심하거나 소리가 빠진다.

- 테이프 데크의 캡스턴이 더럽습니다. 청소 카세트를 사용하여 청소하여 주십시오 (29 페이지).

잡음이 심하거나 고음이 소거된다.

- 녹음/재생 헤드가 자화되었습니다. 헤드를 소자하여 주십시오 (29 페이지).

테이프에 녹음되지 않는다.

- 카세트가 들어있지 않습니다. 카세트를 넣어 주십시오.
- 카세트의 녹음 방지 탭이 제거되었습니다. 탭이 제거된 부분을 접착 테이프로 막아 주십시오 (29 페이지).
- 테이프가 끝까지 감겼습니다.

음선 컴포넌트

사운드가 출력되지 않는다.

- 일반적인 문제 항목 “사운드가 출력되지 않는다.” (24 페이지)를 참조해서 시스템 상태를 점검하여 주십시오.
- 다음 사항을 확인하면서 컴포넌트를 바르게 연결하여 주십시오 (22 페이지):
 - 코드가 바르게 연결되어 있는지 여부
 - 코드 플러그가 끝까지 완전히 삽입되어 있는지 여부
- 연결한 컴포넌트를 켜 주십시오.
- 연결한 컴포넌트에 부착된 사용설명서를 참조해서 재생을 시작하여 주십시오.
- “MD” 또는 “VIDEO”가 나타날 때까지 FUNCTION를 반복해서 눌러 주십시오 (23 페이지).

소리가 왜곡된다.

- 연결한 컴포넌트의 볼륨을 낮추어 주십시오.

상기 대책을 실시해도 시스템이 바르게 작동하지 않을 때에는 다음과 같이 시스템을 재설정합니다:

1 주전원 리드선을 뽑니다.

2 주전원 리드선을 다시 연결합니다.

3 I/O를 눌러서 시스템을 켭니다.

4 본체의 TAPE ■, CD ■, I/O를 누릅니다. 시스템이 공장 출하시의 설정으로 재설정됩니다. 사전설정한 방송국, 시계, 타이머 등의 설정은 다시 설정해야 합니다.

메시지

작동 중에 다음과 같은 메시지가 나타나거나 깜박이는 경우가 있습니다.

CD/MP3

NO DISC

플레이어에 디스크가 들어있지 않습니다.

NO STEP

프로그램한 트랙이 모두 소거되었습니다.

OVER

재생 또는 일시 정지 상태에서 ►► 를 누르는 동안 디스크의 끝부분으로 이동했습니다.

PUSH STOP

재생 중에 PLAY MODE 를 눌렀습니다.

STEP FULL

25 개 이상의 트랙 (스텝) 을 프로그램하려고 했습니다.

튜너

COMPLETE

사전설정 조작이 정상으로 완료되었습니다.

테이프

NO TAB

카세트의 탭이 제거되어 있으므로 테이프에 녹음할 수 없습니다.

NO TAPE

테이프 테크에 테이프가 들어있지 않습니다.

타이머

PUSH SELECT

타이머 조작 중에 시계 또는 타이머를 설정하려고 했습니다.

SET CLOCK

시계를 설정하지 않은 상태에서 타이머를 선택하려고 했습니다.

SET TIMER

재생 타이머 또는 예약 녹음이 설정되지 않았을 때에는 타이머 기능을 선택할 수 없습니다.

TIME NG

재생 타이머 또는 예약 녹음의 시작 시각과 종료 시각이 같은 시각으로 설정되어 있습니다.

기타

INVALID

무효한 버튼을 눌렀습니다.

추가 정보

사용상의 주의

동작 전압에 대하여

시스템을 사용하기 전에 시스템의 동작 전압이 해당 지역의 전원 전압과 일치하는지 확인하여 주십시오.

안전성에 대하여

- 본체 전원이 꺼져 있더라도 콘센트에 연결되어 있으면 AC 전원 (주전원) 이 공급되고 있습니다.
- 장기간 사용하지 않을 때에는 시스템 플러그를 콘센트 (주전원) 에서 빼 놓으십시오. 전원 코드 (주전원 리드선) 를 뺄 때에는 플러그를 잡고 빼 주십시오. 코드는 절대로 잡아당기지 마십시오.
- 시스템에 물건이나 액체를 엮질렀을 때에는 즉시 시스템 플러그를 빼고 전문 기술자에게 점검을 의뢰하여 주십시오.
- AC 전원 코드는 반드시 공인 서비스 센터에서 교환하여 주십시오.

설치에 대하여

- 시스템은 경사진 곳에 설치하지 마십시오.
- 시스템은 다음과 같은 장소에 설치하지 마십시오;
 - 극단적인 고온이나 저온인 장소
 - 먼지가 많거나 지저분한 장소
 - 습기가 많은 장소
 - 진동이 심한 장소
 - 직사광선이 닿는 장소
- 본체 또는 스피커는 특수 처리된 먼(왁스, 기름, 광택제 등) 에 놓으면 표면이 착색되거나 탈색되는 경우가 있으므로 주의하십시오.

과열에 관하여

- 사용 중에는 본 시스템이 뜨거워지지만 그것은 고장이 아닙니다.
- 시스템 내부가 과열되는 것을 방지하기 위하여 시스템은 환기가 잘되는 장소에 설치하여 주십시오.
- 본 시스템을 볼륨을 높인 상태로 장시간 사용하면 캐비닛의 위, 옆, 밑면의 온도가 매우 높아집니다. 화재 위험이 있으므로 캐비닛을 만지지 마십시오.
- 환기구는 고장을 방지하기 위하여 막지 마십시오.

TV 화면 가까이에서 색상 번짐 현상이 나타나는 경우

자기파형 스피커 시스템은 TV 수납기 가까이 스피커를 설치할 수 있습니다. 단 사용 중인 TV 종류에 따라 화면에서 색상 번짐 현상이 나타나는 경우도 있습니다.

색상 번짐 현상이 나타나는 경우

TV 를 일단 껐다가 15-30 분 후에 다시 켜 주십시오.

다시 색상 번짐 현상이 나타나는 경우

TV 에서 떨어진 위치에 스피커를 설치하여 주십시오.

조작에 대하여

- 시스템을 온도가 낮은 장소에서 높은 장소로 옮기거나 습도가 높은 장소에 두면 CD 플레이어 내부의 렌즈에 이슬이 맺히는 경우가 있습니다. 그런 경우 시스템은 정상으로 동작하지 않습니다. 디스크를 꺼내고 수분이 증발될 때까지 시스템을 1 시간 정도 그대로 켜두십시오.
- 시스템을 이동할 때에는 디스크를 모두 꺼내 주십시오.

시스템에 대하여 질문 사항이나 문제가 있으면 가까운 Sony 판매 대리점으로 문의하여 주십시오.

디스크에 관한 주의

- 재생하기 전에 디스크는 깨끗한 헝겊으로 닦아 내십시오. 디스크를 닦을 때에는 중심부에서 바깥쪽으로 닦아내십시오.
- 벤진, 시너 등의 용제, 비닐 LP 용의 시판 클리너, 정전기 제거용 스프레이는 절대로 사용하지 마십시오.
- 디스크는 직사광선이나 고온 배기구 등이 닿는 곳이나 염천하에 주차시킨 자동차 안에 방치하지 마십시오.
- 보호용 링을 끼운 디스크는 사용하지 마십시오. 시스템 고장의 원인이 됩니다.
- 디스크의 라벨 면에 접착제 또는 끈끈한 물질이 묻어있거나 라벨 인쇄에 틀수 잉크를 사용한 디스크를 사용하면 디스크나 라벨이 시스템 내부에 부착될 가능성이 있습니다. 그런 경우 디스크를 꺼낼 수 없을 뿐만 아니라 본 제품 고장의 원인이 됩니다. 사용하기 전에 디스크의 라벨 면이 깨끗한지 확인하여 주십시오.
다음과 같은 디스크는 사용하지 마십시오:
 - 스티커가 부착되고 접착제가 번져나온 대어 또는 중고 디스크. 부착된 스티커의 가장자리가 끈적끈적한 디스크.
 - 끈적끈적한 촉감의 특수 잉크로 인쇄된 라벨이 부착된 디스크.
- 표준 모양이 아닌 (하트, 사각형, 별모양 등) 디스크는 본 제품에서 재생할 수 없습니다. 본 제

품이 손상될 염려가 있습니다. 그런 디스크는 사용하지 마십시오.

CD-R 및 CD-RW 에 관한 주의점

- 이 시스템은 사용자가 편집한 CD-R/CD-RW 디스크를 재생할 수 있습니다. 그러나 기록에 사용된 기록 장치 또는 디스크 조건에 따라 일부 디스크는 재생할 수 없는 경우가 있습니다.
- 일반 CD 플레이어에서 재생 가능한 형태로 마무리하는 과정인 "Finalize" 기능을 사용하여 기록 종료되지 않은 CD-R 및 CD-RW 디스크는 재생할 수 없습니다.
- 멀티세션 모드로 기록된 CD-R 와 CD-RW 디스크는 지원하지 않습니다.

저작권 보호기술에 의하여 인코딩된 음악 디스크

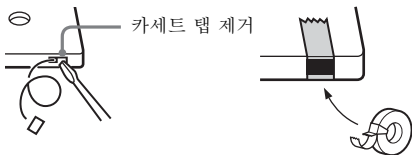
본 제품은 콤팩트 디스크 (CD) 표준 규격에 준거하는 디스크를 재생하도록 설계되었습니다. 최근 일부 음반 제작사에서는 저작권 보호기술에 의하여 인코딩된 음악 디스크를 출시하고 있습니다. 그런 디스크 중 일부는 CD 의 표준 규격에 준거하지 않고 제작되어 본 제품에서 재생할 수 없는 경우가 있으므로 주의하시기 바랍니다.

캐비닛 청소하기

캐비닛, 패널, 컨트롤 스위치류를 청소할 때에는 중성 세제를 살짝 적신 부드러운 헝겊을 사용해서 닦아내십시오. 시너, 벤진, 알코올 등의 용제나 연마제, 광택제 등은 절대로 사용하지 마십시오.

테이프를 영구 보존하려면

테이프에 실수로 덮어쓰기 녹음하는 것을 방지하려면 그림과 같이 A 면 또는 B 면의 녹음 방지 탭을 제거하여 주십시오.



나중에 테이프에 다시 녹음하려면 제거한 탭을 집착 테이프로 막아 주십시오.

카세트를 테이프 데크에 넣기 전에

테이프가 늘어져 있으면 감아 주십시오. 그렇지 않으면 테이프가 테이프 데크의 부품에 영커서 손상되는 경우가 있습니다.

90 분을 초과하는 테이프를 사용하는 경우

테이프는 늘어나기 쉽습니다. 재생, 정지, 빨리 감기 등의 조작을 자주 하지 마십시오. 테이프 데크에 테이프가 영키는 경우가 있습니다.

테이프 헤드 청소하기

테이프 헤드는 10 시간 사용할 때마다 청소하여 주십시오. 중요한 녹음 작업 전이나 오래된 테이프를 재생한 다음에는 반드시 테이프 헤드를 청소하여 주십시오.

별매품의 건식 또는 습식 청소 카세트를 사용하여 주십시오. 자세한 내용은 청소 카세트의 사용설명서를 참조하여 주십시오.

테이프 헤드 소자하기

테이프 헤드와 테이프에 접촉되는 금속 부분은 20 ~ 30 시간 사용할 때마다 별매품인 소자 카세트를 사용하여 소자하여 주십시오. 자세한 내용은 소자 카세트의 사용설명서를 참조하여 주십시오.

주요 제원

본체

앰프 부문

복미 모델 :

연속 RMS 출력 (기준치):

75 + 75 W
(1 kHz 에서 4 옴, THD 10%)

합계 고주파 왜곡률 0.9% 미만 (1 kHz 에서 4 옴, 35W)

유럽 모델 :

DIN 출력 (정격치): 55 + 55 W
(1 kHz 에서 4 옴, DIN)

연속 RMS 출력 (기준치):

75 + 75 W
(1 kHz 에서 4 옴, THD 10%)

그 밖의 모델 :

다음은 220 - 240 V AC, 50/60 Hz 에서 측정 한 값입니다 .

DIN 출력 (정격치): 55 + 55 W
(1 kHz 에서 4 옴, DIN)

연속 RMS 출력 (기준치):

75 + 75 W
(1 kHz 에서 4 옴, THD 10%)

입력

MD/VIDEO IN (포노 잭):

감도 450/250 mV, 임피던스 47 킬로옴

출력

CD DIGITAL OUT: 광파장 : 660 nm
PHONES: 임피던스 8 옴 이상 헤드폰 대응

SPEAKER: 4 옴 임피던스에 대응

CD 플레이어 부문

레이저

반도체 레이저
(CD: $\lambda=780$ nm)
방사지속시간 : 연속
CD: 2 Hz - 20 kHz

주파수 응답특성

테이프 데크 부문

녹음방식

4 트랙 2 채널, 스테레오

주파수 응답특성

50 - 13,000 Hz
(± 3 dB), Sony
TYPE I 카세트 사용자
 $\pm 0.15\%$ W. 피크
(IEC)
0.1% W. RMS (NAB)
 $\pm 0.2\%$ W. 피크 (DIN)

위우 필터

튜너 부문

FM 스테레오, FM/AM 슈퍼헤테로다인 튜너

FM 튜너 부문

튜닝 범위

복미 모델 : 87.5 - 108.0 MHz
(100 kHz 단위)

그 밖의 모델 : 87.5 - 108.0 MHz (50 kHz 단위)

안테나 FM 와이어 안테나

안테나 단자

중간 주파수

AM 튜너 부문

튜닝 범위

범미 모델 : 530 - 1,710 kHz
(튜닝 간격 설정 10 kHz)

유럽 모델 : 531 - 1,602 kHz
(튜닝 간격 설정 9 kHz)

그 밖의 모델 :

530 - 1,710 kHz
(튜닝 간격 설정 10 kHz)

531 - 1,602 kHz
(튜닝 간격 설정 9 kHz)

안테나

중간 주파수

450 kHz

스피커

스피커 방식

2 Way, 베이스리플렉스 타입

스피커 구성

우퍼 :

직경 13 cm, 콘 타입
직경 2.5 cm, 평형 돔 타입

트위터 :

공칭 임피던스

4 옴

일반적인 제원

필요 전원

복미 모델 :

120 V AC, 60 Hz

유럽 모델 :

230 V AC, 50/60 Hz

한국 모델 :

220 V AC, 60 Hz

호주 모델 :

230 - 240 V AC, 50/60 Hz

그 밖의 모델 :

220 - 240 V AC, 50/60 Hz

소비 전력

복미 모델 :

50 W

유럽 모델: 50 W
 0.3 W (절전 모드시)
 한국 모델: 50 W
 그 밖의 모델: 50 W
 외형치수 (w/h/d) 돌출 부분 및 컨트롤 스위치류
 를 포함
 앰프 / 튜너 / 테이프 / CD 부문 :
 약 175 × 240.5 ×
 291 mm
 스피커 : 약 160 × 240 ×
 240 mm
 중량
 앰프 / 튜너 / 테이프 / CD 부문 :
 약 4.3 kg
 스피커 : 약 3.1 kg 스피커 1 대당
 부속 액세서리
 리모컨 (1)
 R6(AA 사이즈) 배터리
 (2)
 AM 루프 안테나 (1)
 FM 리드 안테나 (1)
 스피커 패드 (8)

디자인 및 주요 제원은 예고 없이 변경하는 경우가 있습니다.

버튼 위치 및 참조 페이지 목록

본 페이지 사용 방법

본 설명서에 언급된 시스템의 버튼과 그 밖의 부분 위치를 이 페이지에서 확인할 수 있습니다.



본체

알파벳 순서

A - P

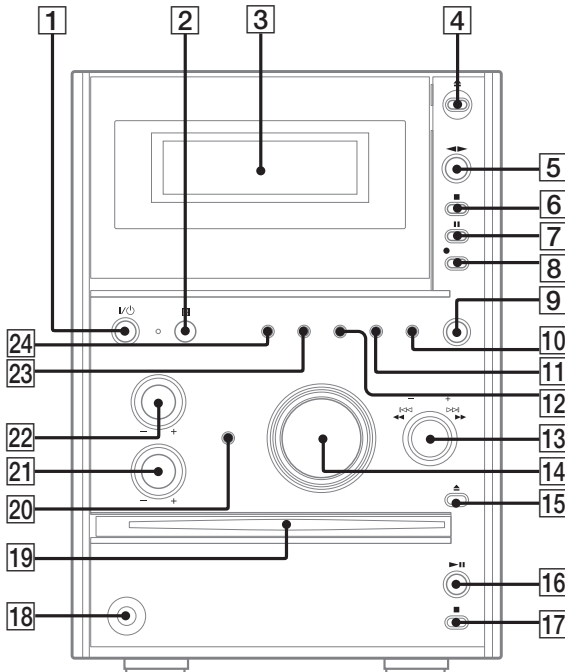
- BASS +/- [21] (16)
- CD SYNCHRO [11] (15)
- DIRECTION [23] (14, 15, 16, 18)
- DISPLAY [24] (13, 20)
- DSGX [20] (16)
- FM MODE [12] (12, 25)
- FUNCTION [10] (8, 10, 12, 14, 16, 23, 26)
- PHONES 단자 [18]
- PLAY MODE [23] (8, 10, 15, 25, 27)

Q - ㅎ

- REPEAT [12] (9)
- TREBLE +/- [22] (16)
- TUNER/BAND [9] (11, 12)
- TUNING MODE [23] (11, 12)
- TUNING +/- [13] (11, 12)
- VOLUME [14] (17)
- 디스크 슬롯 [19] (8)
- 디스플레이 창 [3]
- 리모컨 수신부 [2]

버튼 설명

- I/O (전원) [1] (7, 12, 17, 18, 26)
- TAPE ▲ (꺼냄) [4] (14)
- TAPE ◀▶ (재생) [5] (14, 15, 16, 18)
- TAPE ■ (정지) [6] (14, 15, 16, 26)
- TAPE || (일시정지) [7] (14, 15, 16)
- TAPE ● REC (녹음) [8] (16)
- ⏪◀▶▶▶⏩ (되감기/빨리 감기, 뒤로 가기/앞으로 가기) [13] (9, 10, 14)
- CD ▶|| (재생 일시정지) [16] (8, 9, 10)
- CD ■ (정지) [17] (9, 12, 26)
- CD ▲ (꺼냄) [15] (9)



리모컨

알파벳 순서

A - O

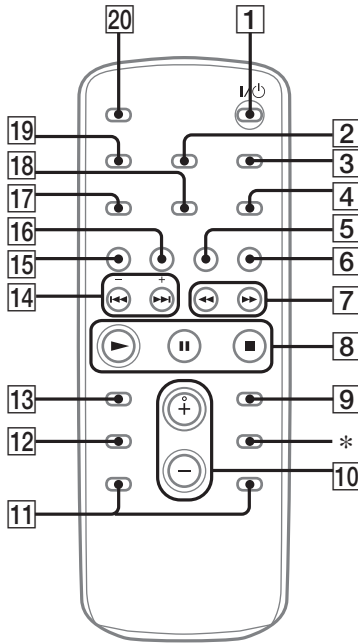
- ALBUM +/- **11** (9, 10, 15)
- CD **16** (8, 10)
- CLEAR **13** (10)
- CLOCK/TIMER SELECT **2**
(18, 19, 24)
- CLOCK/TIMER SET **3** (7,
17, 18)
- DISPLAY **19** (13, 20)
- ENTER **9** (7, 10, 11, 17,
18, 19)
- EQ **12** (16)
- FM MODE **4** (12, 25)
- FUNCTION **6** (8, 10, 12,
14, 16, 23, 26)

P - ♫

- PLAY MODE **18** (8, 10, 15,
25)
- REPEAT **4** (9)
- SLEEP **20** (17)
- TAPE **15** (14)
- TUNER/BAND **5** (11, 12)
- TUNER MEMORY **17** (11)
- TUNING MODE **18** (11, 12)
- VOLUME +/- **10** (17)

버튼 설명

- I/⏻ (전원) **1** (7, 12, 17,
18)
- (정지) **8** (9, 14)
- || (일시정지) **8** (9, 14)
- ▶ (재생) **8** (8, 10, 14,
18)
- ◀◀/▶▶ (뒤로 스킵/앞으로
스킵) **14** (7, 9, 10, 16, 17,
18, 19)
- ◀◀/▶▶ (되감기/빨리 감기)
7 (9, 14)
- +/- (튜닝) **14** (11, 12)



* 이 모델에서는 기능하지 않는 버튼입니다.

