

빠른 시작 안내서

제공된 소프트웨어의 설치 방법
"WALKMAN" 사용법



©2012 Sony Corporation Printed in Malaysia

이 빠른 시작 안내서 이외에도, 이 모델에는 세부적인 조작 지침을 제공하는 도움말 안내(HTML 문서)가 제공됩니다.

"WALKMAN" 화면에서 보려면:

""WALKMAN"에서 도움말 안내를 사용하는 방법"을 참조하십시오.

컴퓨터 화면에서 보려면:

"제공된 소프트웨어의 설치 방법(도움말 안내 포함)"을 참조하십시오.

설명서에 대하여
이 빠른 시작 안내서 이외에도, 이 모델에는 세부적인 조작 지침을 제공하는 도움말 안내(HTML 문서)가 제공됩니다.
"WALKMAN" 화면에서 보려면:
""WALKMAN"에서 도움말 안내를 사용하는 방법"을 참조하십시오.
컴퓨터 화면에서 보려면:
"제공된 소프트웨어의 설치 방법(도움말 안내 포함)"을 참조하십시오.



내용물

포장 내용물을 확인하십시오.

- "WALKMAN" (1)
- 헤드폰 (1)
- 이어버드 (S, L 사이즈) (1)
 - 구입 시에는, M 사이즈 이어버드가 설치되어 있습니다.
- USB 케이블 (1)
- 부가장치 (1)

Walkman을 받침대(제공되지 않음) 등의 주변 장치에 연결할 때 사용합니다.

- 빠른 시작 안내서(본 설명서)
- 소프트웨어

소프트웨어는 Walkman의 내장 플래시 메모리에 저장되어 있고 다음 항목을 포함합니다. 설치 방법에 대한 자세한 내용은 "제공된 소프트웨어의 설치 방법(도움말 안내 포함)"을 참조하십시오.

- Media Go
- WALKMAN Guide
- 도움말 안내 등

Windows 운영체제에 대하여

OS가 Windows XP (Service Pack 3 이상), Windows Vista* (Service Pack 2 이상) 또는 Windows 7* (Service Pack 1 이상)인지 확인하십시오.

* Windows XP용 [호환 모드]는 지원되지 않습니다.

"WALKMAN"으로 할 수 있는 것

음악/비디오/사진 즐기기

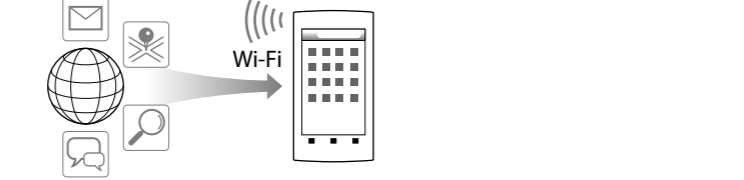


CD의 음악과 비디오 및 사진을 컴퓨터를 사용하여 Walkman에 전송할 수 있습니다.

FM 라디오 듣기

제공된 헤드폰을 사용하여 FM 라디오를 들을 수 있습니다.

인터넷 검색

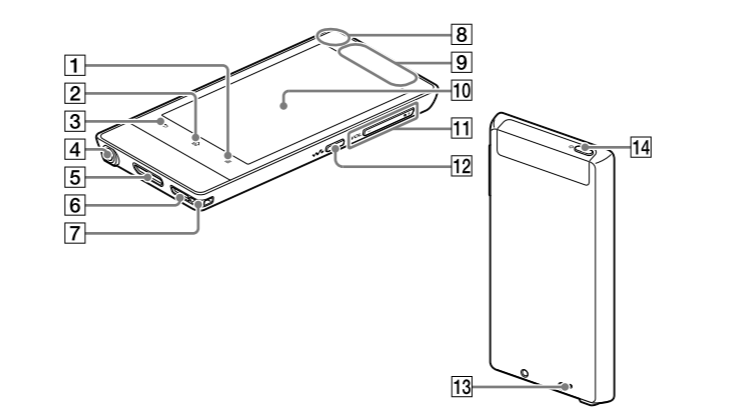


Wi-Fi 네트워크에 연결하여 인터넷을 검색하고 응용 프로그램을 다운로드할 수 있습니다.

💡 힌트

- 이 기능 또는 사용에 대한 자세한 내용은 도움말 안내(HTML 문서)를 참조하십시오.

각부 명칭 및 조절 버튼



1 ≡ **(메뉴) 버튼**

2 ⏻ **(홈) 버튼**

3 ⏪ **(뒤로) 버튼**

4 **헤드폰 잭**

5 **WM-PORT 잭**

WM-PORT를 지원하는 USB 케이블(부속품) 또는 기타 액세서리(별매 품)를 연결하는 데 사용됩니다.

6 **스피커**

7 **스트랩 구멍**

8 **내장 마이크**

9 **내장 안테나**

Wi-Fi, Bluetooth 및 GPS 안테나가 내장되어 있습니다.

10 **화면(터치 스크린)**

화면에서 아이콘, 항목, 조절 버튼 등을 터치하여(눌러) Walkman을 조작할 수 있습니다.

11 **VOL (음량) +/- 버튼**

12 **Ⓜ. (이중-u 돌기) 버튼**

W.control을 직접 표시하는 데 사용됩니다.

13 **RESET 버튼**

작은 핀 등으로 RESET 버튼을 누르면 Walkman이 초기화됩니다.

14 **⏻ (전원) 버튼**

길게 누름: 전원을 켭니다/ 끕니다.

누름: 화면을 켭니다/ 끕니다.

음량 조작에 대하여(유럽 지령을 준수하는 국가/지역에만 해당)

알람(삐소리)* 및 경고 [볼륨을 확인하세요]는 처음으로 특정 레벨 이상으로 음량 설정을 높였을 때 귀를 보호하라는 의미입니다. 알람 대화 상자에서 [확인] 버튼을 눌러 알람 및 경고를 취소할 수 있습니다.

* 알람(삐소리)은 Bluetooth 오디오 장치를 연결할 때는 들리지 않습니다.

참고

- 알람 및 경고를 취소한 후 특정 레벨 이상으로 음량을 높일 수 있습니다.
- 초기 경고 후, 알람 및 경고는 음량이 특정 레벨 이상으로 설정되어 누적 20시 간마다 반복되며, 이러한 경우 음량은 자동으로 초기 설정으로 변경됩니다.
- 음량이 특정 레벨 이상으로 설정되어 있고 Walkman을 끈 경우, 음량이 자동으로 특정 레벨로 돌아갑니다.

초기 설정

1 제공된 USB 케이블을 사용하여 Walkman을 작동 중인 컴퓨터에 연결하고 Walkman을 충전합니다.

Walkman이 켜집니다.

참고

- Walkman을 충전하는 동안 큰 배터리 기호가 표시될 경우, 남은 충전은 Walkman을 작동하기에 아직 너무 낮습니다. Walkman은 약 10분 동안 충전된 후 자동으로 시작됩니다.



2 USB 연결됨 화면이 나타날 경우, ⏪(뒤로) 버튼을 눌러 화면을 종료한 후 초기 설정을 진행합니다.

언어 선택 화면*이 나타납니다.

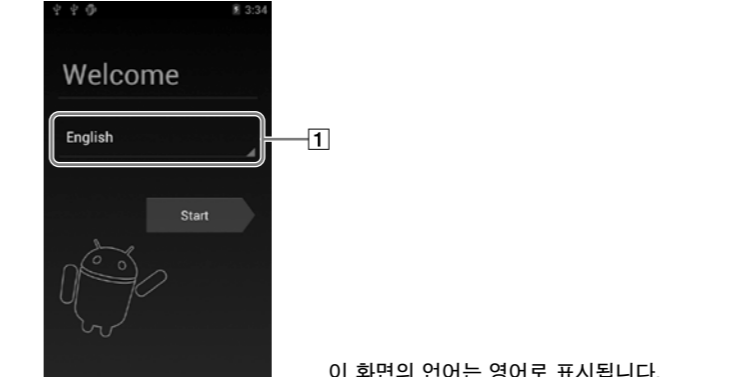
* Walkman을 구입한 곳에 따라, 언어 선택 화면이 나타나지 않을 수 있습니다.

3 최종 사용자 라이선스 계약을 표시하는 데 사용할 언어를 선택합니다.

4 라이선스 계약 조건을 이해한 후 [동의]를 누르십시오.

초기 설정 화면이 나타납니다.

5 **1**을 누릅니다.



이 화면의 언어는 영어로 표시됩니다.

6 원하는 언어를 선택합니다.

7 **2**를 눌러 Walkman 사용을 시작합니다.



이 화면의 언어는 영어로 표시됩니다.

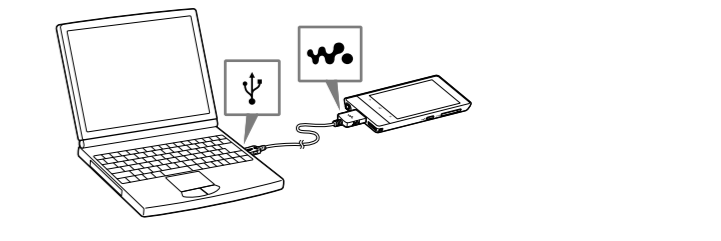
8 화면에 보이는 지침을 따라 Wi-Fi 연결, Google 계정 및 날짜/시간 등을 설정합니다.

💡 힌트

- 또한 Wi-Fi 연결과 Google 계정은 나중에 설정할 수 있습니다.

제공된 소프트웨어의 설치 방법 (도움말 안내 포함)

1 제공된 USB 케이블로 Walkman을 동작 중인 컴퓨터에 연결합니다. USB 케이블을 Ⓜ. 표시를 위로 오게 하여 단단히 연결되게 삽입합니다.



💡 힌트

- [USB 연결됨]이 화면에 표시될 경우 [USB 저장소 사용]을 눌러 Walkman을 연결하십시오. 다음 화면이 표시되지 않을 경우 화면 상부의 상태 표시줄을 아래로 내린 후 알림 패널에서 [USB 저장소 사용]을 누르십시오.



컴퓨터에서 Walkman에 액세스할 수 있습니다.

2 컴퓨터에서 Walkman을 선택합니다.

[시작] - [컴퓨터] 또는 [내 컴퓨터] - [WALKMAN]을 클릭합니다.



3 [Setup.exe]를 더블 클릭합니다.

설치 마법사가 나타납니다.

💡 힌트

- [Setup.exe]를 실행하면, Walkman의 [WALKMAN] 폴더에 저장된 [Setup.exe] 파일이 컴퓨터에 백업용으로 복사되며 WALKMAN Guide와 Media Go가 컴퓨터에 설치됩니다.
- USB 연결 유형을 MSC 모드 외의 설정으로 변경한 경우, 알림 패널에서 [USB 저장소로 연결됨]을 눌러 MSC 모드로 다시 변경합니다.
- [Setup.exe]가 시작되지 않을 경우, [Setup.exe] 파일을 바탕화면에 복사한 후 더블 클릭합니다.

4 화면의 지시를 따릅니다.

설치 마법사가 종료되면  (WALKMAN Guide) 아이콘이 컴퓨터의 바탕화면에 표시됩니다.  (WALKMAN Guide) 아이콘을 더블 클릭하고 도움말 안내를 클릭하여 도움말 안내를 볼 수 있습니다.

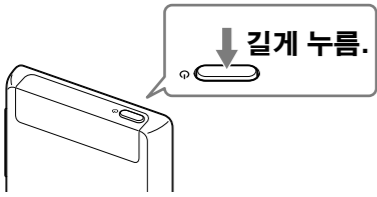
5 Media Go를 시작합니다.

컴퓨터에 저장된 콘텐츠를 Walkman에 전송할 수 있습니다. 음악 전송 등에 대한 자세한 내용은 도움말 안내를 참조하십시오.

💡 힌트

- WALKMAN Guide와 Media Go를 [시작] 메뉴에서([시작]을 클릭하면 표시되는) 시작할 수 있습니다.
- Walkman의 내장 플래시 메모리를 포맷하여 [Setup.exe] 파일을 삭제할 경우에도 제공된 소프트웨어를 다음 절차를 사용하여 다른 컴퓨터에 설치할 수 있습니다. [Setup.exe] 파일과 [Install] 폴더를 컴퓨터의 [Backup] 폴더에서 Walkman으로 복사합니다. 그런 다음 Walkman을 소프트웨어를 설치하려는 다른 컴퓨터에 연결하고 위의 단계 2의 절차를 따릅니다. [Backup] 폴더는 다음 위치에서 찾을 수 있습니다 C:\Program Files\Sony\WALKMAN Guide\NWZ-F800\Backup (컴퓨터 운영체제에 따라 [Program Files(x86)]이 표시될 수 있습니다.)

"WALKMAN" 켜기/끄기

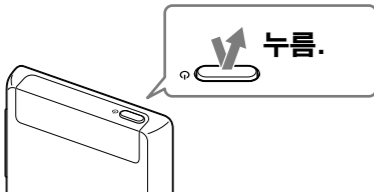


화면 켜기/끄기

일정 시간 동안 아무 조작도 하지 않을 경우 화면이 꺼집니다.

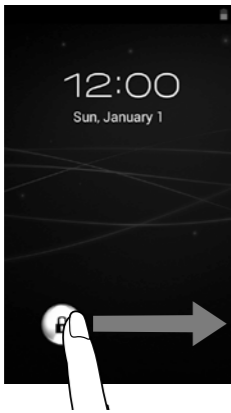
1 ⏻ (전원) 버튼을 누릅니다.

잠금 화면이 표시됩니다.



2 🔍을 왼쪽에서 오른쪽으로 끌어옵니다.

이제 Walkman이 잠금 해제되고 홈 화면이 표시됩니다. 한 번 더 누르면 화면이 꺼집니다.



이 화면의 언어는 영어로 표시됩니다.

홈 화면

홈 화면은 ⏻ (홈) 버튼을 누르면 나타납니다.



이 화면의 언어는 영어로 표시됩니다.

1 [음악 플레이어] 위젯

음악을 재생합니다.

2 응용 프로그램 바로 가기

응용 프로그램을 개별적으로 시작합니다.

3 [음악 플레이어] 바로 가기

Media Go 또는 끌어놓기로 전송한 음악 파일을 재생합니다.

4 [동영상 플레이어] 바로 가기

이해하기 쉬운 조작으로 동영상 파일을 재생합니다.

5 Apps

모든 응용 프로그램 및 위젯을 표시합니다.

6 [사진 뷰어] 바로 가기

사진과 슬라이드 쇼를 봅니다.

7 [FM 라디오] 바로 가기

FM 라디오를 시작합니다.

"WALKMAN"에서 도움말 안내를 사용하는 방법

Walkman에 설치된 도움말 안내를 시작합니다.

Walkman 화면용 도움말 안내는 일부 언어로만 제공됩니다.

1 홈 화면에서 와 [도움말 안내]를 누릅니다.

힌트

- 또한 제공된 WALKMAN Guide 소프트웨어를 컴퓨터에 설치하여 도움말 안내를 컴퓨터에서 읽을 수 있습니다.

문제해결

Walkman이 정상적으로 작동하지 않을 경우, 다음 절차를 따라 문제를 해결하십시오.

1 도움말 안내(HTML 문서)의 "문제해결"에서 문제의 증상을 찾고 열거된 수정 조치를 모두 시도하십시오.

컴퓨터에 연결하는 것에 대한 자세한 내용은 아래의 표를 참조하십시오.

2 Walkman을 컴퓨터에 연결하여 배터리를 충전하십시오.

배터리를 충전하여 일부 문제를 해결할 수 있습니다.

3 작은 핀 등으로 RESET 버튼을 누르십시오.

Walkman을 초기화하기 전에 재생 중인 음악, 비디오 등이 없는지 확인하십시오. 그런 다음 Walkman을 안전하게 초기화할 수 있습니다.



4 사용 중인 소프트웨어의 도움말에서 문제에 대한 정보를 확인하십시오.

5 고객 지원 웹사이트들 중 하나에서 문제에 대한 정보를 찾으십시오.

고객 지원 웹사이트에 대해서는 "최신 정보 찾기"를 참조하십시오.

6 위에 열거한 방법들로 문제를 해결하지 못할 경우, 가까운 Sony 대리점에 문의하십시오.

증상	원인/해결 조치
Walkman이 USB 저장 장치로 인식되지 않습니다.	<ul style="list-style-type: none"> USB 연결이 꺼져 있습니다. → 상태 표시줄을 아래로 내리고 알림 패널에서 [USB 저장소 사용]을 누르고 [USB 저장소 사용]과 [확인]을 차례로 누릅니다. USB 디버깅이 활성화되었습니다. → USB 디버깅이 활성화되어 있을 때 일부 장치 또는 소프트웨어가 Walkman을 인식하지 않을 수 있습니다. 트 (메뉴) 버튼을 누른 후 [시스템 설정] - [개발자 옵션] - [USB 디버깅]을 누르고 확인란 선택을 해제하십시오.

USB 케이블로 연결된 경우에도 컴퓨터는 Walkman을 인식하지 않습니다.

- USB 케이블이 컴퓨터의 USB 커넥터에 제대로 연결되어 있지 않습니다.
- USB 케이블을 뽑았다가 다시 연결하십시오.
- 부속품으로 제공된 USB 케이블을 사용하십시오.
- USB 허브를 사용하는 중입니다.
- USB 허브를 사용할 경우 Walkman이 컴퓨터에 의해서 인식되지 않을 수 있습니다. Walkman을 컴퓨터의 USB 포트에 직접 연결하십시오.
- 컴퓨터의 USB 커넥터에 문제가 있을 수 있습니다.
- Walkman을 컴퓨터의 다른 USB 커넥터에 연결하십시오.
- Walkman을 처음 사용할 때 또는 배터리가 부족할 때, 배터리 표시가 표시될 수 있으며 Walkman을 사용하지 못할 수 있습니다. 이것은 고장이 아닙니다. 조작하기 전에 약 10분 동안 기다리십시오.
- 소프트웨어 인증에 약간의 시간이 걸릴 수 있습니다. 잠시 기다리십시오.
- 소프트웨어 설치가 실패했습니다.
- 설치 프로그램을 사용하여 소프트웨어를 다시 설치하십시오. 가져온 데이터는 변경되지 않습니다.
- 위의 해결 조치를 수행한 후에도 문제가 해결되지 않을 경우, RESET 버튼을 눌러 Walkman을 초기화하십시오.

Walkman은 컴퓨터에 연결되어 있는 상태에서 불안정해집니다.

- USB 허브 또는 USB 연장 케이블을 사용하는 중입니다.
- Walkman은 USB 허브 또는 USB 연장 케이블을 사용하고 있을 경우 불안정해질 수 있습니다. Walkman을 컴퓨터의 USB 포트에 직접 연결하십시오.

Walkman이 따뜻해집니다.

- 배터리를 충전하고 있을 때와 충전 직후에 Walkman이 따뜻해질 수 있습니다. 또한 Walkman은 대용량 데이터가 전송될 때 일시적으로 따뜻해질 수 있습니다. 냉각시키려면 Walkman을 한쪽으로 잠시 치워 두십시오.

주의 사항

헤드폰에 대하여

- 장치를 높은 음량으로 장시간 재생하지 마십시오. 청력에 영향을 줄 수 있습니다.
- 높은 음량에서는 바깥 소리가 들리지 않을 수 있습니다. 주행 중이거나 자전거를 타고 있을 때와 같이 주변 소리를 잘 들어야 하는 상황에서는 장치의 콘트롤스를 듣지 마십시오.
- 헤드폰을 통해 소리가 밖으로 새어 나갈 수도 있으므로 옆사람에게 방해가 되지 않도록 주의하십시오.

이 기기는 가정용(B급) 전자파적합 기기로서 주로 가정에서 사용하는 것을 목적으로 하며, 모든 지역에서 사용할 수 있습니다.



자율안전확인신고필증번호 : B056R124-2001

형식명 : S90

전지의 종류 : 리튬이온 폴리머2차 전지

제조자명 : Sony Corporation

수입자명 : 소니코리아(주)

공칭 전압 : 3.7 V

정격 용량 : 960 mAh

제조 년월 : 내장 전지에 표시

제조국명 : 중국

상호명 : 소니코리아㈜

모델명 : NWZ-F804/F805/F806

제조자/제조국가 : Sony Corporation/Malaysia

주의

열기가 나오거나 화재 또는 폭발할 위험이 있으므로 다음 주의 사항을 잘 읽으십시오.

* 리튬 이온 배터리는 제품에 내장되어 있습니다.

- 지정된 충전 방법으로 제품을 충전하십시오.
- 제품을 소각하거나 화기 근처에 두지 마십시오. 제품을 전자레인지에 넣지 마십시오.
- 날씨가 더울 때는 제품을 차양에 놓아 두지 마십시오.
- 대중 목욕탕과 같은 고온다습한 장소에 제품을 보관하거나 사용하지 마십시오.
- 제품을 분해하거나 찌그러트리거나 구멍을 내 지 마십시오.
- 높은 곳에서 떨어트리는 등 제품에 과도한 충격 을 주지 마십시오.
- 60℃가 넘는 고온에 제품을 방치하지 마십시오.
- 건조한 상태를 유지하십시오.

적절한 방법으로 폐기하십시오.

설명서에서 지정한 충전 방법으로 제품을 충전 하십시오.

해당 무선설비는 전화혼신 가능성이 있으므로 인명안전과 관련된 서비스를 할 수 없습니다.

라이센스 및 상표 안내

도움말 안내(HTML 문서)를 참조하십시오.

최신 정보 찾기

이 제품과 관련하여 의문 사항 또는 문제가 있거나 호환성 정보를 알고 싶은 경우에는 다음 웹사이트를 방문하십시오.

미국 고객의 경우:

<http://www.sony.com/walkmansupport>

캐나다 고객의 경우:

<http://esupport.sony.com/ca/>

유럽 고객의 경우:

<http://support.sony-europe.com/DNA>

라틴아메리카 고객의 경우:

<http://www.sony-latin.com/index.crp>

다른 국가/지역 고객의 경우:

<http://www.sony-asia.com/support>

한국 고객의 경우:

<http://scs.sony.co.kr/walkman/>

해외 모델을 구입한 고객의 경우:

<http://www.sony.co.jp/overseas/support/>