

빠른 시작 안내서

부속 소프트웨어의 설치 방법
"WALKMAN" 사용 방법



<div><div></div>설명서에 대한 정보</div>
이 빠른 시작 안내서 외에도, 이 모델에는 도움말 안내의 발해본 버전과 전체 버전이 함께 제공되므로, 작동 방법을 더욱 자세히 알 수 있습니다. <div><div></div>도움말 안내(발해본 버전):</div> <p>컴퓨터 화면에서 도움말 안내(발해본 버전)를 볼 수 있습니다. 자세한 내용은 "WALKMAN 안내 및 Media Go 설치 방법(Windows용)" 또는 "도움말 안내 및 Content Transfer 설치 방법(Mac용)" 을 참조하십시오.</p> <div><div></div>도움말 안내(전체 버전):</div> <p>다음 URL에서 전체 버전의 도움말 안내에 액세스할 수 있습니다. Walkman에서 보는 경우에는, ""WALKMAN" 에서 도움말 안내 사용 방법" 을 참조하십시오.</p> <p>http://rd1.sony.net/help/dmp/nwzf880/h_ww/</p>



©2013 Sony Corporation Printed in Malaysia

4-472-608-91(1)

동봉품

패키지 내용물을 확인하십시오.

- "WALKMAN" (1)
- 헤드폰(1)
- 이어버드(1세트)
- USB 케이블(1)
- 빠른 시작 안내서(이 설명서)

운영 체제에 대한 정보

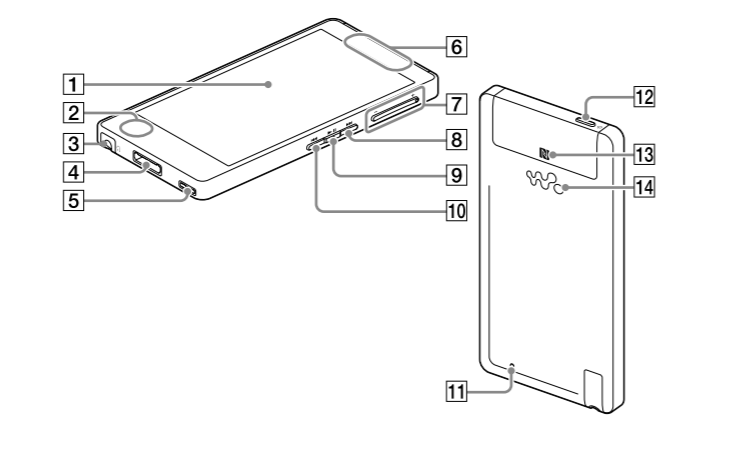
OS가 Windows XP*1(Service Pack 3 이상), Windows Vista*2(Service Pack 2 이상), Windows 7*2(Service Pack 1 이상) 또는 Windows 8인지 확인하십시오.

*1 64비트 OS 버전은 제외합니다.

*2 Windows XP에 대한 [호환 모드]는 지원하지 않습니다.

Mac 컴퓨터인 경우는 OS가 Mac OS X v10.6 이상인지 확인하십시오. 위의 OS 이외에는 지원되지 않습니다.

각 부분과 조작 버튼




노이즈 캔슬링 기능의 주의 사항
노이즈 캔슬링 기능은 제공된 헤드폰이나 노이즈 캔슬링 기능이 있는 헤드폰을 사용할 때만 사용이 가능합니다. 제공된 헤드폰은 Walkman 전용으로 제공되는 모델입니다.

- 1 화면(터치 스크린)** 화면에서 아이콘, 항목 등을 터치하여(눌러) Walkman을 조작할 수 있습니다.
- 2 내장 마이크**
- 3 헤드폰 단자**
- 4 WM-PORT 단자** WM-PORT를 지원하는 USB 케이블(부속품) 또는 기타 액세서리(별매품)를 연결하는 데 사용됩니다.
- 5 띠 구멍**
- 6 내장 안테나** Wi-Fi, Bluetooth 및 GPS 안테나가 내장되어 있습니다.

- 7 VOL (음량) +/- 버튼**
- 8 ▶▶ 버튼** 다음 음악 트랙, 동영상의 다음 챕터 또는 5분 후의 재생 장면으로 건너웁니다. 버튼을 길게 누르면, 트랙 또는 동영상이 앞으로 빨리 감깁니다.
- 9 ▶|| 버튼** 트랙 또는 동영상을 재생하거나 일시 정지합니다.
- 10 ◀◀ 버튼** 이전 음악 트랙, 동영상의 이전 챕터 또는 5분 전의 재생 장면으로 건너웁니다. 버튼을 길게 누르면, 트랙 또는 동영상이 뒤로 빨리 감깁니다.

- 11 RESET 버튼** 펜 또는 작은 핀 등으로 RESET 버튼을 누르면 Walkman이 재설정됩니다.

- 12 ⏻ (전원) 버튼** 누름: 전원을 켜거나 화면을 켜거나/ 끕니다. 길게 누름: 전원을 끕니다.

- 참고**
- ⏻ 버튼을 8초동안 길게 누르면 Walkman이 재설정됩니다.
- 13  표시** NFC 기능이 장착된 Bluetooth 장치로 이 표시를 터치합니다.
- 14 스피커**

음량 조작에 대한 정보(European Directives를 준수하는 국가/지역에만 해당)

알람(삐소리)* 및 경고 [불륨을 확인하세요]는 처음으로 특정 레벨 이상으로 음량 설정을 높였을 때 귀를 보호하라는 의미입니다. 알람 대화 상자에서 [확인]을 눌러 알람 및 경고를 취소할 수 있습니다.

* 알람(삐소리)은 Bluetooth 오디오 장치를 연결할 때는 들리지 않습니다.

- 참고**
- 알람 및 경고를 취소한 후 특정 레벨 이상으로 음량을 높일 수 있습니다.
- 초기 경고 후, 알람 및 경고는 음량이 특정 레벨 이상으로 설정된 뒤 20 시간마다 반복되며, 이러한 경우 음량은 자동으로 초기 설정으로 변경됩니다.
- 음량이 특정 레벨 이상으로 설정되어 있고 Walkman을 끈 경우, 음량이 자동으로 특정 레벨로 돌아옵니다.

초기 설정

1 제공된 USB 케이블을 사용하여 Walkman을 작동 중인 컴퓨터에 연결하고 Walkman을 충전합니다.

Walkman이 켜집니다.

- 참고**
- Walkman을 충전하는 동안 큰 배터리 기호가 표시될 경우, 남은 충전은 Walkman을 작동하기에 아직 너무 낮습니다. Walkman은 약 10분 동안 충전된 후 자동으로 시작됩니다.



2 USB 연결됨 화면이 나타날 경우, 버튼을 눌러 화면을 종료한 후 초기 설정을 진행합니다.

언어 선택 화면*이 나타납니다.

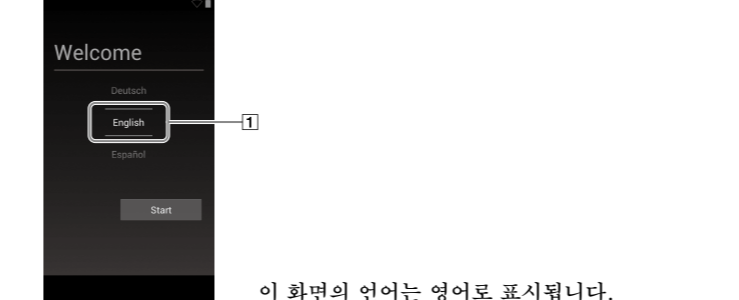
* Walkman을 구입한 곳에 따라, 언어 선택 화면이 나타나지 않을 수 있습니다.

3 최종 사용자 라이선스 계약을 표시하는 데 사용할 언어를 선택합니다.

4 라이선스 계약 조건을 이해한 후 [동의]를 누르십시오.

초기 설정 화면이 나타납니다.

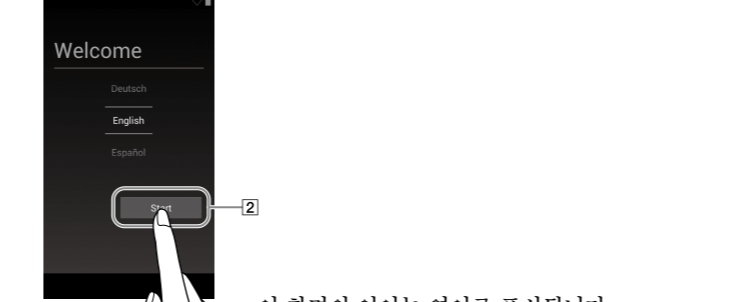
5 1을 탭합니다.



이 화면의 언어는 영어로 표시됩니다.

6 원하는 언어를 선택합니다.

7 2를 눌러 Walkman 사용을 시작합니다.



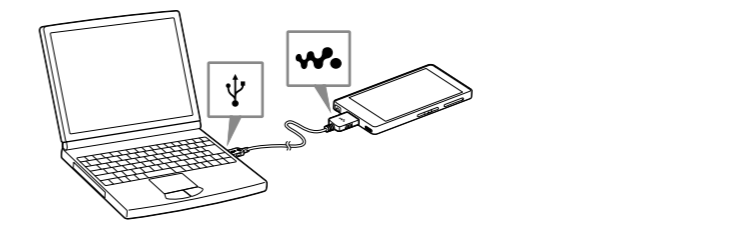
이 화면의 언어는 영어로 표시됩니다.

8 화면에 보이는 지침을 따라 Wi-Fi 연결, Google™ 계정 및 날짜/시간 등을 설정합니다.

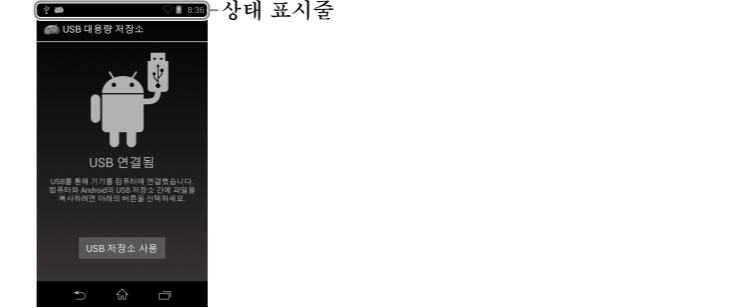
- 힌트**
- Wi-Fi 연결과 Google 계정은 나중에도 설정할 수 있습니다.

WALKMAN Guide 및 Media Go 설치 방법(Windows용)

1 제공된 USB 케이블로 Walkman을 동작 중인 컴퓨터에 연결합니다. USB 케이블을 표시를 위로 오게 하여 단단히 연결되게 삽입합니다.



- 힌트**
- [USB 연결됨]이 화면에 표시될 경우 [USB 저장소 사용]을 눌러 Walkman을 연결하십시오.
- 다음 화면이 표시되지 않을 경우 화면 상부의 상태 표시줄을 아래로 내린 후 알람 패널에서 [USB 저장소 사용]을 누르십시오.



- 컴퓨터에서 Walkman에 액세스할 수 있습니다.

2 컴퓨터에 맞추어 다음 중에서 선택합니다.

- Windows 7 또는 그 이전: [시작] - [컴퓨터] 또는 [내 컴퓨터] - [WALKMAN] - [FOR_WINDOWS]를 선택합니다.
- Windows 8: [시작 화면]에서 [바탕 화면]을 선택하여 [파일 탐색기]를 엽니다. [컴퓨터] 목록에서 [WALKMAN] - [FOR_WINDOWS]를 선택합니다.

3 [Setup.exe]를 두 번 클릭합니다.

설치 마법사가 나타납니다.

- 힌트**
- [Setup.exe]를 실행하면 Walkman의 [FOR_WINDOWS] 폴더에 저장된 [Setup.exe] 파일이 컴퓨터에 백업용으로 복사되고 WALKMAN Guide와 Media Go가 컴퓨터에 설치됩니다.
- USB 연결 유형을 MSC 모드 외의 설정으로 변경한 경우, 알람 패널에서 [USB 저장소로 연결됨]을 눌러 MSC 모드로 다시 변경합니다.
- [Setup.exe]가 시작되지 않으면, [Setup.exe] 파일을 바탕 화면에 복사한 후, 두 번 클릭합니다.

4 화면의 지시에 따릅니다.

설치 마법사가 완료된 후 컴퓨터의 바탕 화면에 WALKMAN Guide와 Media Go의 바로 가기가 나타납니다.
도움말 안내는 WALKMAN Guide에 포함되어 있습니다.

도움말 안내 및 Content Transfer 설치 방법(Mac용)

1 Walkman과 실행 중인 컴퓨터를 USB 케이블(부속품)로 연결합니다.

2 컴퓨터에서 Finder의 사이드바에서 [WALKMAN]을 선택하고 [FOR_MAC] 폴더를 엽니다.

3 원하는 소프트웨어의 설치 아이콘을 두 번 클릭합니다. 도움말 안내를 설치하려면: [Help_Guide_Installer_for_Mac] Content Transfer 소프트웨어를 설치하려면: [ContentTransfer.pkg]

4 화면의 지시에 따릅니다.

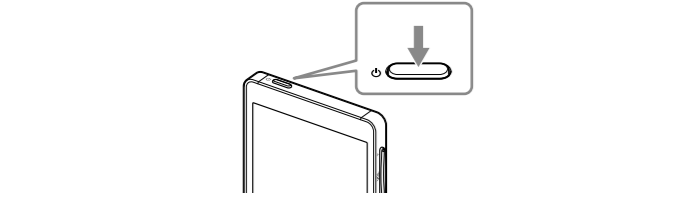
설치가 끝난 후 컴퓨터 데스크탑에 설치한 소프트웨어(도움말 안내 또는 Content Transfer 소프트웨어)의 가상본(바로 가기)이 나타납니다.

힌트

- Walkman에서 소프트웨어를 삭제하려고 시도하기 전에, 필요한 경우 [FOR_MAC] 폴더를 Mac 컴퓨터에 백업으로 복사합니다.

"WALKMAN" 켜기/끄기

오랫동안 Walkman을 사용하지 않을 경우 Walkman을 끄십시오.



- ⏻ 버튼을 눌러서 Walkman을 켭니다.**
⏻ 버튼을 길게 눌러서 Walkman을 끕니다.

- Walkman을 끌 때, [종료] - [확인]을 누릅니다.**

화면 켜기/끄기

일정 시간 동안 아무 조작도 하지 않을 경우 화면이 꺼집니다.

- ⏻ 버튼을 누릅니다.**

잠금 화면이 표시됩니다.



- ⏻을 왼쪽에서 오른쪽으로 끌어옵니다.**

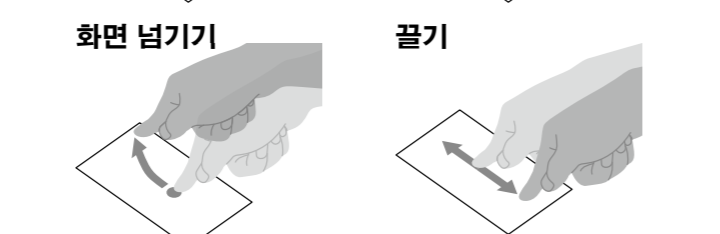
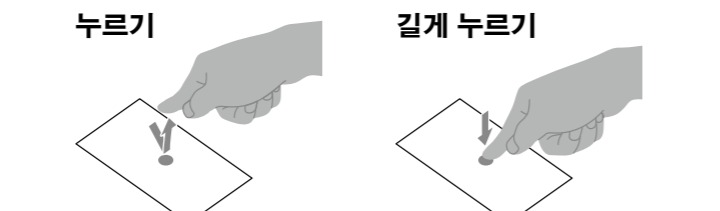
이제 Walkman이 잠금 해제되고 홈 화면이 표시됩니다. 한 번 더 누르면 화면이 꺼집니다.



이 화면의 언어는 영어로 표시됩니다.

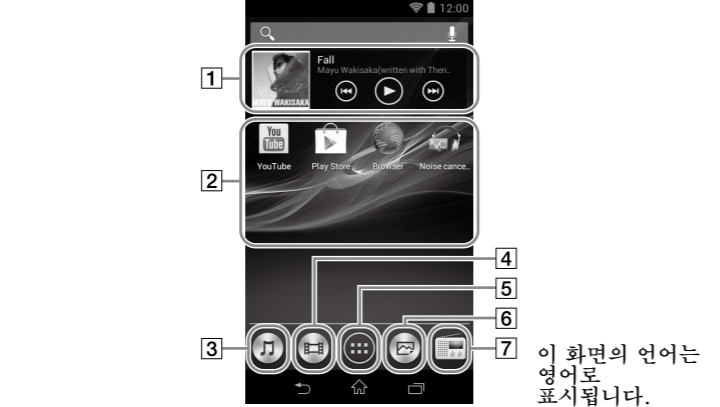
터치 스크린을 사용하는 방법

Walkman 화면은 터치에 민감합니다. 화면의 누름 및 넘기기와 같은 제스처로 Walkman을 조작할 수 있습니다. 자세한 내용은 도움말 안내를 참조하십시오.



홈 화면

홈 화면은 **⏻**을 누르면 나타납니다.



- [음악 플레이어] 위젯** 음악을 재생합니다.

- 응용 프로그램 바로 가기** 응용 프로그램을 개별적으로 시작합니다.

- [음악 플레이어] 바로 가기** Media Go 또는 끌어놓기로 전송한 음악 파일을 재생합니다.

- [동영상 플레이어] 바로 가기** 이해하기 쉬운 조작으로 동영상 파일을 재생합니다.

- Apps** 모든 응용 프로그램 및 위젯을 표시합니다.

- [사진 뷰어] 바로 가기** 사진과 슬라이드 쇼를 봅니다.

- [FM 라디오] 바로 가기** FM 라디오를 시작합니다.

"WALKMAN"에서 도움말 안내를 사용하는 방법

인터넷에 액세스하는 경우, "WALKMAN"에서 전체 버전의 도움말 안내를 웹으로 볼 수 있습니다.

- 홈 화면에서 **[ⓘ]와 [?] 도움말 안내]**를 누릅니다.**

💡 힌트

- 컴퓨터에 설치된 WALKMAN 안내의 도움말 안내는 발췌본 버전입니다.
- 컴퓨터 등의 다양한 장치를 사용하여 다음 URL 또는 QR 코드로부터 전체 버전의 도움말 안내에 액세스할 수 있습니다. http://rd1.sony.net/help/dmp/nwzf880/h_ww/



문제 해결

Walkman이 정상적으로 작동하지 않을 때에는 다음 절차에 따라 문제를 해결하십시오.

- 도움말 안내(HTML 문서)의 "문제 해결"에서 해당하는 증상을 찾아 기재된 해결 방법을 시도합니다.**

컴퓨터에 연결하는 것에 대한 자세한 내용은 아래의 표를 참조하십시오.

- Walkman을 컴퓨터에 연결하여 배터리를 충전합니다.** 문제에 따라서는 배터리를 충전하면 해결되는 경우가 있습니다.

- ⏻ 버튼을 8초동안 길게 누르거나, 펜이나 종이 클립 등으로 RESET 버튼을 누릅니다.**

Walkman을 초기화하기 전에 재생 중인 음악, 비디오 등이 없는지 확인하십시오. 그런 다음 Walkman을 안전하게 초기화할 수 있습니다.

- 사용 중인 소프트웨어의 도움말에서 문제에 대한 정보를 확인하십시오.**

- 고객 지원 웹사이트들 중 하나에서 문제에 대한 정보를 찾으십시오.**

고객 지원 웹사이트에 대해서는 "최신 정보 찾기"를 참조하십시오.

- 위에 기재된 내용으로 문제가 해결되지 않을 때에는 가까운 Sony 대리점으로 문의합니다.**

증상	원인/해결 방법
컴퓨터가 Walkman을 인식하지 못한다.	<ul style="list-style-type: none">배터리 잔량이 부족한 경우 배터리를 충전합니다. Walkman을 처음 사용하거나 장기간 사용하지 않았던 경우에는 컴퓨터가 인식하는 데까지 몇 분 걸릴 수 있습니다. Walkman을 컴퓨터에 연결한 약 10분 후에 컴퓨터가 Walkman을 인식하는지 확인하십시오. USB 케이블이 컴퓨터에 제대로 연결되어 있는지 확인합니다. 부속된 USB 케이블을 사용하십시오. USB 허브를 통하여 Walkman을 연결하면 작동하지 않을 수 있습니다. Walkman을 컴퓨터의 USB 케이블에 직접 연결합니다. USB 연결이 꺼져 있지 않은지 확인합니다. Walkman이 MSC 모드에 있는 경우, 상태 표시줄을 아래로 끌고, 알림 패널에서 [USB 저장소 사용]을 누르고 [USB 저장소 사용]과 [확인]을 차례로 누릅니다. USB 디버깅이 활성화되어 있을 때 일부 장치 또는 소프트웨어가 Walkman을 인식하지 않을 수 있습니다. [ⓘ]을 누른 다음, [⚙] [설정] - [Ⓛ] 개발자 옵션] - [USB 디버깅]을 누르고 상자의 선택을 취소합니다. 위에 나열된 방법으로 문제가 해결되지 않을 경우, 버튼을 8초동안 길게 누르거나 펜이나 종이 클립 등으로 RESET 버튼을 눌러서 Walkman을 재설정한 다음, USB 연결을 다시 시도해 보십시오.
Walkman이 컴퓨터에 연결되어 있는 상태에서 불안정해집니다.	<ul style="list-style-type: none">Walkman은 USB 허브 또는 USB 연장 케이블을 사용하고 있을 경우 불안정해질 수 있습니다. Walkman을 컴퓨터의 USB 포트에 직접 연결하십시오.
Walkman이 따뜻해집니다.	<ul style="list-style-type: none">배터리를 충전하고 있을 때와 충전 직후에 Walkman이 따뜻해질 수 있습니다. 또한 Walkman은 대용량 데이터가 전송될 때 일시적으로 따뜻해질 수 있습니다. 냉각시키려면 Walkman을 한쪽으로 잠시 치워 두십시오.

사양

배터리 부족 상태에서의 시동 시간
약 10분
배터리 사용 온도
5 °C ~ 35 °C

주의사항

배터리 부족 상태에서의 시동 시간
약 10분
배터리 사용 온도
5 °C ~ 35 °C

주의사항

처음 Walkman을 사용할 때 최종 사용자 라이선스 계약의 조건에 동의해야 합니다. 나중에 다시 읽으려면, **[ⓘ] - [⚙] [설정] - [Ⓛ] 기기 정보] - [법률정보] - [Sony EULA]**를 누르십시오.

범용 및 상표에 대한 정보
Google, Android, 및 기타 마크는 Google Inc.의 상표입니다. Android 로고는 Google에서 생성 및 공유한 작업으로부터 재생산 또는 수정되었으며 크리에이티브 커먼즈 3.0 저작자표시 라이선스에 기술된 약관에 따라 사용됩니다. 범용, 규격 및 상표권에 대한 자세한 정보는 부속된 소프트웨어의 "중요 정보"를 참조하시기 바랍니다. 이 내용을 읽으려면 부속된 소프트웨어를 컴퓨터에 설치하십시오.

헤드폰에 대하여

- 장치를 높은 음량으로 장시간 재생하지 마십시오. 청력에 영향을 줄 수 있습니다.
- 높은 음량에서는 바깥 소리가 들리지 않을 수 있습니다. 주행 중이거나 자전거를 타고 있을 때와 같이 주변 소리를 잘 들어야 하는 상황에서는 장치의 콘텐츠를 듣지 마십시오.
- 헤드폰을 통해 소리가 밖으로 새어 나갈 수도 있으므로 옆사람에게 방해가 되지 않도록 주의하십시오.

이 기기는 가정용(B급) 전자파적합 기기로서 주로 가정에서 사용하는 것을 목적으로 하며, 모든 지역에서 사용할 수 있습니다.

K

자율안전확인신고필증번호 : B056R124-2001
형식명 : S90
전지의 종류 : 리튬이온 폴리머2차 전지
제조사명 : Sony Corporation
수입자명 : 소니코리아(주)
공칭 전압 : 3.7 V
정격 용량 : 960 mAh
제조 년월 : 내장 전지에 표시
제조국명 : 중국
상호명 : 소니코리아㈜
모델명 : NW-F886/F887
제조사/제조국가 : Sony Corporation/Malaysia

주의
열기가 나오거나 화재 또는 폭발할 위험이 있으므로 다음 주의 사항을 잘 읽으십시오.
* 리튬 이온 배터리는 제품에 내장되어 있습니다.

- 지정된 충전 방법으로 제품을 충전하십시오.
- 제품을 소각하거나 화기 근처에 두지 마십시오. 제품을 전자레인지에 넣지 마십시오.
- 날씨가 더울 때는 제품을 차량에 놓아 두지 마십시오.
- 대중 목욕탕과 같은 고온다습한 장소에 제품을 보관하거나 사용하지 마십시오.
- 제품을 분해하거나 찌그러트리거나 구멍을 내 지 마십시오.
- 높은 곳에서 떨어뜨리는 등 제품에 과도한 충격을 주지 마십시오.
- 60°C가 넘는 고온에 제품을 방치하지 마십시오.
- 건조한 상태를 유지하십시오.

적절한 방법으로 폐기하십시오. 설명서에서 지정한 충전 방법으로 제품을 충전 하십시오.

해당 무선설비는 전자파선 가능성이 있으므로 인명안전과 관련된 서비스를 할 수 없습니다.

5 GHz Wi-Fi 기능의 실외 사용은 법으로 금지되어 있습니다.

이어버드 헤드폰에 대한 정보
이어버드는 귀에 완전히 밀착됩니다. 따라서 이어버드에 강한 힘을 가하거나 이어버드를 갑자기 귀에서 빼면 귀나 고막이 손상될 위험이 있습니다. 사용 후에는 귀에서 반드시 조심해서 이어버드를 빼십시오.

<p>최신 정보 찾기</p> <p>이 제품과 관련하여 의문 사항 또는 문제가 있거나 호환성 정보를 알고 싶은 경우에는 다음 웹사이트를 방문하십시오. 미국 고객의 경우:</p> <p>http://www.sony.com/walkmansupport</p> <p>캐나다 고객의 경우:</p> <p>http://www.sony.ca/ElectronicsSupport/</p> <p>라틴아메리카 고객의 경우:</p> <p>http://www.sony-latin.com/index.crp</p> <p>유럽 고객의 경우:</p> <p>http://support.sony-europe.com/dna/wm/</p> <p>아시아, 오세아니아, 아프리카 고객의 경우:</p> <p>영어: http://www.sony-asia.com/support</p> <p>한국어: http://scs.sony.co.kr/walkman/</p> <p>중국어 간체: http://service.sony.com.cn/KB/</p> <p>중국어 번체: http://service.sony.com.tw/</p> <p>해외 모델을 구입한 고객의 경우:</p> <p>http://www.sony.co.jp/overseas/support/</p>
