

# SONY®

## Personal Audio System

사용 설명서

처음에

CD 듣기

라디오 듣기

USB 장치의 파일 듣기

옵션 오디오 컴포넌트로  
음악 듣기

BLUETOOTH 연결을  
통해 음악 듣기

추가 정보

문제 해결

주의 사항/사양

## 경고

화재 위험을 줄이기 위해 기기의 통풍구를 신문, 식탁보, 커튼 등으로 막지 마십시오.  
불(촛불 등)이 기기에 직접 닿지 않도록 하십시오.

화재나 감전 위험을 줄이기 위해 본 제품에 물방울이나 물이 튀지 않도록 하고 꽃병 등 액체가 들어있는 물건을 본 제품 위에 올려놓지 마십시오.

본 장치를 책상이나 벽장과 같은 폐쇄된 곳에 설치하지 않도록 하여 주십시오.

주 전원 플러그는 장치를 주 전원으로부터 차단하기 위해 사용되므로 쉽게 손이 닿는 AC 콘센트에 장치를 연결하여 주십시오. 장치의 이상이 발견되었을 때는 즉시 AC 콘센트로부터 주 전원 플러그를 뽑아 주십시오.

배터리나 배터리가 장착된 기기는 햇빛이나 불 등 과도한 열을 피해 주십시오.

본체의 전원을 끄더라도 기기가 AC 콘센트에 연결되어 있는 한 주 전원으로부터 완전히 차단되지는 않습니다.

해당 무선설비는 전파혼신 가능성이 있으므로 인명안전과 관련된 서비스를 할 수 없습니다.

명판은 본체 외부 밑면에 있습니다.

이 기기는 가정용 (B 급) 전자파적합기기로서 주로 가정에서 사용하는 것을 목적으로 하며, 모든 지역에서 사용할 수 있습니다.

## 본시스템을작동하기 전에

시스템의 정상적인 사용 중에 발생하는 고장은 본 시스템의 제한 보증에 정의된 조건에 따라 Sony에서 수리 받을 수 있습니다. 하지만 Sony는 손상되거나 고장난 시스템으로 인해 재생에 문제가 발생한 경우 어떠한 책임도 지지 않습니다.

### 저작권 보호 기술로 인코딩된 음악 디스크

본 제품은 콤팩트 디스크(CD) 표준을 따르는 디스크를 재생하도록 설계되었습니다. 최근 몇몇 레코드 회사가 저작권 보호 기술로 인코딩한 다양한 음악 디스크를 판매하고 있습니다.

이 중에는 CD 표준을 따르지 않아서 본 제품에서 재생할 수 없는 디스크도 있으므로 주의하시기 바랍니다.

### 듀얼디스크에 관한 주의 사항

듀얼디스크는 DVD 정보를 기록한 면과 디지털 오디오 정보를 기록한 면으로 구성된 양면 디스크 제품입니다. 하지만, 오디오 정보를 기록한 면은 콤팩트 디스크(CD) 규격에 준거하지 않기 때문에 본 제품에서 재생을 보증하지 않습니다.

# 목차

본 시스템을 작동하기 전에 .....	2
----------------------	---

---

## 처음에

작동 버튼류의 위치 및 기능 .....	5
리모컨 준비하기 .....	8
시계 설정하기 .....	8

---

## CD 듣기

CD-DA/MP3/WMA 디스크 재생하기 .....	9
재생 모드를 변경하려면 .....	9
나만의 프로그램 작성하기(프로그램 재생) .....	10

---

## 라디오 듣기

라디오 방송국 선국하기 .....	12
라디오 방송국 사전 설정하기 .....	12
사전 설정된 라디오 방송국 선택하기 .....	13

---

## USB 장치의 파일 듣기

USB 장치의 파일 재생하기 .....	14
-----------------------	----

---

## 옵션 오디오 컴포넌트로 음악 듣기

옵션 오디오 컴포넌트의 음악 재생하기 .....	15
----------------------------	----

---

## BLUETOOTH 연결을 통해 음악 듣기

시스템과 BLUETOOTH 장치 페어링 및 음악 듣기 .....	16
등록된 장치를 통해 음악 듣기 .....	17
원터치 동작(NFC)으로 음악 듣기 .....	18

---

## 추가 정보

자동 대기 기능 설정하기 .....	19
BLUETOOTH 대기 모드 설정하기 .....	19
무선 BLUETOOTH 신호 ON/OFF 설정하기 .....	20
사운드 조절하기 .....	20
타이머 사용하기 .....	21
취침 타이머 설정하기 .....	21
재생 타이머 설정하기 .....	21

---

## 문제 해결

문제 해결 .....	22
메시지 .....	25

---

## 주의 사항/사양

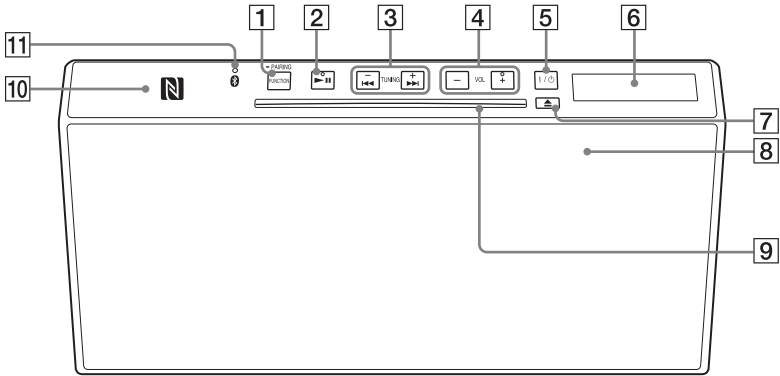
주의 사항 .....	26
호환 USB 장치 및 버전 .....	27
BLUETOOTH 무선 기술 .....	28
사양 .....	29

# 작동 버튼류의 위치 및 기능

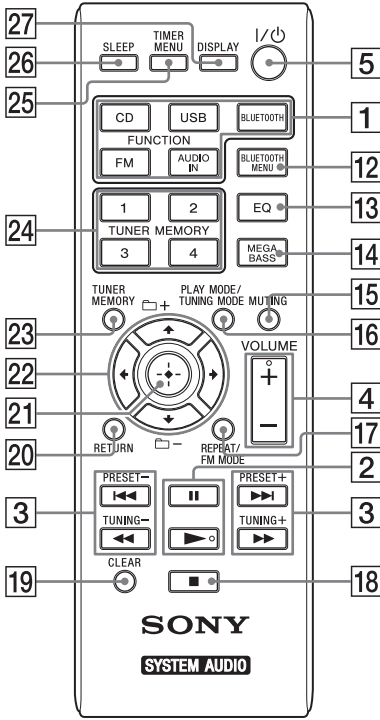
## 주의

본 설명서에서는 주로 리모컨을 사용한 조작을 설명하지만 명칭이 동일하거나 비슷한 기기 버튼을 사용해도 동일하게 조작할 수 있습니다.

## 기기(앞쪽/상단)



## 리모컨



### 1 기기: FUNCTION/PAIRING 버튼

- 소스를 선택하는 데 사용합니다. 각 버튼을 누르면 다음 순서로 소스가 변경됩니다:  
CD → USB → BT AUDIO → FM → AUDIO IN
- 길게 누르면 BLUETOOTH 페어링 모드로 들어갑니다.

**리모컨: 기능(CD/USB/BLUETOOTH/FM/AUDIO IN) 버튼**  
소스를 선택하는 데 사용합니다.

### 2 기기: ▶II(재생/일시 중지) 버튼

**리모컨: ▶(재생)/II(일시 중지) 버튼**  
재생을 시작하거나 일시 중지하는 데 사용합니다.

### 3 ◀◀/▶▶(이전/다음) 버튼

트랙 또는 파일의 시작으로 이동하는 데 사용합니다.

### TUNING +/- 버튼

원하는 방송국을 선국하는 데 사용합니다.

**리모컨: ◀◀/▶▶(빨리 감기/빨리 되감기) 버튼**  
트랙이나 파일을 빨리 감거나 빨리 되감는 데 사용합니다.

### 리모컨: PRESET +/- 버튼

사전 설정된 방송국을 호출하는 데 사용합니다.

### 4 기기: VOL +/- 버튼

### 리모컨: VOLUME +/- 버튼

음량을 조절하는 데 사용합니다.

### 5 I/O(전원) 버튼


전원을 켜거나 끄는 데 사용합니다.

### 6 표시창

### 7 ▲(꺼냄) 버튼

CD를 꺼내는 데 사용합니다.

### 8 리모컨 센서

IR 마크  은 기기에서 나타나지 않습니다.

### 9 디스크 슬롯

CD를 삽입합니다.

### 10 N 마크

NFC 기능이 장착된 스마트폰/태블릿을 이 마크에 가까이 대고 원터치 동작으로 BLUETOOTH를 등록, 연결 또는 분리합니다(18페이지).

### 11 (BLUETOOTH) 표시등

점등이나 깜박임으로 BLUETOOTH 연결 상태를 보여줍니다.

### 12 BLUETOOTH MENU 버튼

BLUETOOTH 메뉴를 열고 닫는 데 사용합니다(16, 17, 19페이지).

### 13 EQ 버튼

사운드 효과를 선택하는 데 사용합니다(20페이지).

### 14 MEGA BASS 버튼

저음을 증폭하는 데 사용합니다(20페이지).

### 15 MUTE

음소거하거나 음소거를 해제하는 데 사용합니다.

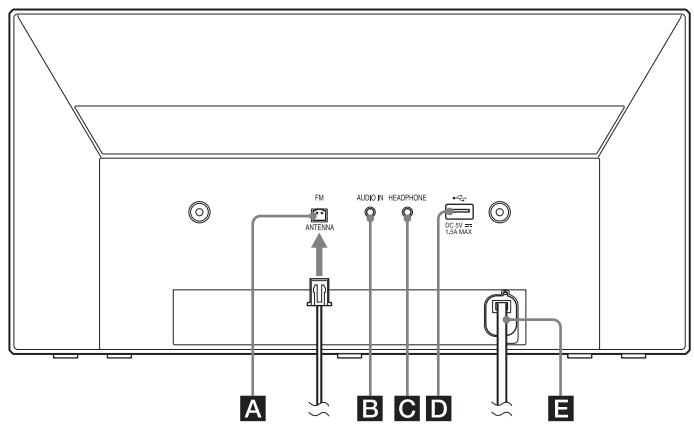
### 16 PLAY MODE/TUNING MODE 버튼

- 재생 모드를 선택하는 데 사용합니다(9페이지).
- 튜닝 모드를 선택하는 데 사용합니다(12페이지).

- 17 REPEAT/FM MODE 버튼**
  - 반복 재생 모드를 선택하는 데 사용합니다 (10페이지).
  - FM 스테레오 또는 모노 수신을 선택하는 데 사용합니다(12페이지).
- 18 ■(중지) 버튼**  
재생을 중지하는 데 사용합니다.
- 19 CLEAR 버튼**  
프로그래밍된 트랙을 삭제하는 데 사용합니다 (11페이지).
- 20 RETURN 버튼**  
이전 상태로 돌아가는 데 사용합니다.
- 21 ⊕(입력) 버튼**  
항목을 확인하는 데 사용합니다.
- 22 ⏪/⏩/⏴/⏵ 버튼**  
항목을 선택하는 데 사용합니다.
- 📁 +/- 버튼**  
MP3/WMA 디스크 또는 USB 장치에서 폴더(앨범)를 선택합니다.

- 23 TUNER MEMORY 버튼**  
라디오 방송국을 사전 설정하는 데 사용합니다 (12페이지).
- 24 TUNER PRESET(1 - 4) 버튼**  
4개의 등록된 FM 방송국에서 선국하는 데 사용합니다.
- 25 TIMER MENU 버튼**  
타이머 메뉴를 설정하는 데 사용합니다(21페이지).
- 26 SLEEP 버튼**  
취침 타이머를 설정하는 데 사용합니다(21페이지).
- 27 DISPLAY 버튼**  
표시창 [6]에 표시되는 정보를 변경하는 데 사용합니다.  
인식할 수 없는 문자 자리에 밑줄 "\_"이 표시됩니다.  
전원이 꺼져 있을 때 이 버튼을 누르면 시계가 표시됩니다.

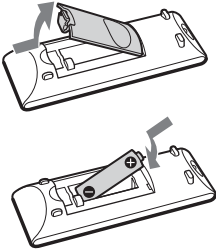
**기기(뒤쪽)**



- A FM ANTENNA**  
FM 안테나를 연결합니다.
- 참고**
  - 수신 상태가 좋은 위치와 방향을 찾아서 FM 안테나를 안정된 면(창문, 벽 등)에 고정하십시오.
  - FM 리드 안테나 끝을 접착 테이프로 고정하십시오.
- B AUDIO IN(외부 입력) 단자**  
오디오 연결 케이블(별매)로 옵션 외부 장치를 연결하십시오.
- C HEADPHONE 잭**  
헤드폰을 연결하는 데 사용합니다.
- D ⏪(USB) 포트**  
USB 장치를 연결하는 데 사용합니다(14페이지).
- E ~ AC IN(220-240 V AC) 입력**  
콘센트에 전원 코드를 연결합니다.

## 리모컨 준비하기

아래 나오는 것처럼 전극이 일치하도록 R6(AA 사이즈) 배터리(별매)를 삽입합니다.



### 리모컨 사용에 관한 주의

- 통상적인 방법으로 배터리를 사용하면 약 6개월 동안 사용할 수 있습니다.
- 장기간 리모컨을 사용하지 않을 때는 배터리의 누액 및 부식에 의한 손상을 방지하기 위해 배터리를 빼놓으십시오.

## 시계 설정하기

1 I/O [5]를 눌러 시스템을 켭니다.

2 TIMER MENU [25]를 누릅니다.

처음 시계를 설정하는 경우 순서 4로 이동합니다.

3  $\uparrow/\downarrow$  [22]를 눌러 "CLOCK"을 선택한 다음  $\oplus$  [21]를 누릅니다.

4  $\uparrow/\downarrow$  [22]를 눌러 시간을 설정한 다음  $\oplus$  [21]를 누릅니다.

5  $\uparrow/\downarrow$  [22]를 눌러 분을 설정한 다음  $\oplus$  [21]를 누릅니다.

시계 설정을 완료합니다.

### 참고

- 전원 코드를 빼거나 정전이 발생하면 시계 설정이 지워집니다.

### 시스템 전원이 꺼져 있을 때 시계를 표시하려면

DISPLAY [27]를 반복적으로 눌러 시계를 표시합니다. 약 8초 동안 시계가 표시됩니다.



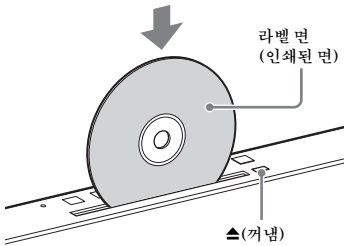
## CD 듣기

# CD-DA/MP3/WMA 디스크 재생하기

1 CD [1]를 누릅니다.

2 기기 상단의 디스크 슬롯 [9]에 CD를 넣습니다.

라벨 면(인쇄된 면)이 사용자 쪽을 향하도록 CD를 넣습니다.



3 ▶ [2]를 누릅니다.

CD가 이미 슬롯에 삽입된 경우 다른 기능에서 "CD"로 기능을 전환하려면 표시창 [6]에서 "READING"이 사라진 후에 ▶ [2]를 누릅니다.

리모컨이나 기기의 버튼을 사용하여 빨리 되감기/빨리 감기를 수행하거나 트랙, 파일 또는 폴더(MP3/WMA 디스크용) 등을 선택할 수 있습니다.

## CD를 꺼내려면

기기의 ▲ [7] 버튼을 누릅니다.

### 팁

- 디스크 슬롯 [9]을 잠글 수 있습니다. 기기에서 FUNCTION [1] 및 VOL - [4]을 동시에 5초 동안 누르면 표시창 [6]에 "LOCKED"가 나타나고 ▲ [7] 버튼이 작동하지 않습니다. 디스크 슬롯 [9]의 잠금을 해제하려면 동일한 절차를 반복합니다.

### 참고

- 이 시스템에서는 8 cm CD를 사용할 수 없습니다.
- 비표준 형상(하트 모양, 사각 모양, 별 모양 등)의 디스크를 넣지 마십시오. 시스템이 복구 불가능 상태로 손상될 수 있습니다.
- 테이프나 스티커가 부착된 디스크는 고장 원인이 되므로 사용하지 마십시오.
- 디스크를 꺼낼 때는 표면을 만지지 마십시오.

## 재생 모드를 변경하려면

재생 모드를 사용하면 동일한 음악을 반복적으로 재생하거나 셔플 재생할 수 있습니다.

1 ■ [18]를 눌러 재생을 중지합니다.

2 PLAY MODE [16]를 반복적으로 눌러 재생 모드를 선택합니다.

다음 재생 모드를 선택할 수 있습니다.

재생 모드	효과
FOLDER*	선택한 폴더의 모든 트랙을 재생합니다. 표시창 [6]에 "FLDR"이 나타납니다.
SHUFFLE	모든 트랙을 무작위 순서로 재생합니다. 표시창 [6]에 "SHUF"가 나타납니다.
FOLDER SHUFFLE*	선택한 폴더의 모든 트랙을 무작위 순서로 재생합니다. 표시창 [6]에 "FLDRSHUF"가 나타납니다.
PROGRAM	프로그래밍된 트랙이나 파일을 재생합니다. 표시창 [6]에 "PROGRAM"이 나타납니다. 자세한 내용은 "나만의 프로그램 작성하기(프로그램 재생)"(10페이지)을 참조하십시오.
OFF	트랙이나 파일을 재생합니다.

\* 이 재생 모드는 USB 장치 또는 MP3/WMA 디스크 재생에만 적용됩니다.

## REPEAT

반복 재생 모드로 전환하려면 REPEAT [17]를 반복적으로 누릅니다.

다음 재생 모드를 선택할 수 있습니다.

재생 모드	효과
ONE	선택한 트랙을 반복적으로 재생합니다. 표시창 [6]에 "REP ONE"이 나타납니다.
FOLDER*	선택한 폴더의 모든 트랙을 반복적으로 재생합니다. 표시창 [6]에 "REP FLDR"이 나타납니다.
ALL	디스크의 모든 트랙을 반복적으로 재생합니다. 표시창 [6]에 "REP ALL"이 나타납니다.
OFF	반복 재생을 취소합니다.

\* 이 재생 모드는 USB 장치 또는 MP3/WMA 디스크 재생에만 적용됩니다.

### "PLS STOP" 이 나타나는 경우

재생 중에는 재생 모드를 변경할 수 없습니다. 재생을 정지한 후에 재생 모드를 변경하십시오.

#### 참고

• 전원 코드를 뽑으면 재생 모드가 자동으로 꺼집니다.

### MP3/WMA 디스크 재생에 대한 주의

- MP3/WMA 파일이 수록된 디스크에는 불필요한 폴더나 파일을 저장하지 마십시오.
- MP3/WMA 파일이 없는 폴더는 시스템에서 인식되지 않습니다.
- 본 시스템은 확장자가 ".mp3" 또는 ".wma"인 MP3/WMA 파일만 재생할 수 있습니다. 파일명의 확장자가 ".mp3" 또는 ".wma"이더라도 오디오 MP3/WMA 파일이 아닌 경우 이 파일을 재생하면 큰 소리의 잡음이 발생해 시스템이 손상될 위험이 있습니다.
- 이 시스템과 호환되는 MP3/WMA 폴더 및 파일의 최대 수는 다음과 같습니다.
  - 256개 폴더\*(루트 폴더 포함)
  - 999개의 파일
  - 단일 폴더에 999개 파일
  - 8개의 폴더 계층(파일의 트리 구조)

\* 여기에는 MP3/WMA 파일이 없는 폴더 또는 그 밖의 파일이 포함된 폴더가 포함됩니다. 폴더 구조에 따라서는 시스템이 인식할 수 있는 폴더 개수가 실제 폴더 개수보다 적은 경우가 있습니다.

- 모든 MP3/WMA 인코딩/기록 소프트웨어, CD-R/RW 드라이브, 기록 매체와의 호환성은 보증하지 않습니다. 호환성이 없는 MP3/WMA 디스크를 사용하면 잡음이 출력되거나 오디오가 끊어지거나 또는 전혀 재생되지 않는 경우가 있습니다.

## 나만의 프로그램 작성하기(프로그램 재생)

프로그래밍된 트랙이나 파일을 재생합니다.

1 ■ [18]를 눌러 재생을 중지합니다.

2 PLAY MODE [16]를 반복적으로 눌러 "PROGRAM"을 선택합니다.

3 MP3 디스크 사용 시 [19] +/- [22]를 눌러 프로그래밍할 트랙이나 파일을 포함한 폴더를 선택합니다.

4 [23]를 눌러 원하는 트랙이나 파일을 선택한 다음 [21]를 누릅니다.



선택한 트랙 또는 파일 번호

선택한 트랙 또는 파일의 총 재생 시간

추가 프로그램이나 파일을 프로그래밍하려면 위의 단계를 반복합니다.

5 ▶ [2]를 누릅니다.

트랙 또는 파일 프로그램의 재생이 시작됩니다.

#### 참고

- MP3/WMA 파일의 경우 선택한 파일의 이름이나 제목이 먼저 표시창 [6]에 나타나고 총 재생 시간은 표시되지 않습니다.

## 프로그램 재생을 취소하려면

순서 2에서 "PROGRAM"에 대해 "OFF"를 선택합니다.

## 프로그래밍된 트랙이나 파일을 삭제하려면

플레이어가 중지된 상태에서 CLEAR [19]를 누릅니다. 버튼을 누를 때마다 마지막으로 프로그래밍된 트랙이나 파일이 삭제됩니다.

모든 프로그래밍된 트랙이나 파일이 삭제되면 "NO STEP"이 나타납니다.

### 팁

- 최대 64개의 트랙이나 파일을 프로그래밍할 수 있습니다. 64개가 넘는 트랙이나 파일을 프로그래밍하려고 하면 "FULL"이 표시됩니다. 이런 경우에는 불필요한 트랙을 삭제하십시오.
- 같은 프로그램을 다시 재생하려면 ▶ [2]를 누릅니다.

### 참고

- 프로그래밍 후에 디스크를 꺼내거나 전원 코드를 분리하면 프로그래밍된 트랙과 파일이 모두 삭제됩니다.

# 라디오 방송국 선국하기

1 FM [1]을 누릅니다.

2 TUNING MODE [16]를 반복적으로 눌러 "AUTO"를 선택합니다.

버튼을 누를 때마다 모드가 AUTO, MANUAL 또는 PRESET으로 변경됩니다.

3 TUNING +/- [3]를 누릅니다.

표시창 [6]의 주파수 표시가 바뀌기 시작하고 FM 스테레오 방송이 수신되면 자동으로 중단됩니다(자동 선국).

## 수동 선국

1 FM 기능에서 TUNING MODE [16]를 반복적으로 눌러 "MANUAL"을 선택합니다.

2 TUNING +/- [3]를 반복적으로 누르거나 길게 눌러 원하는 방송국을 선국합니다.

누름: 각 버튼을 누를 때마다 주파수가 한 단계씩 증감됩니다.

길게 누름: 버튼을 놓을 때까지 주파수가 여러 단계씩 증감됩니다.

### 팁

- FM 스테레오 방송 수신 시 잡음이 들리면 FM MODE [17]를 반복적으로 누르고 "MONO"를 선택하여 모노 수신을 선택합니다. 그러면 잡음이 줄어듭니다.

# 라디오 방송국 사전 설정하기

원하는 라디오 방송국을 사전 설정할 수 있습니다.

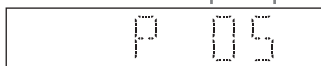
1 원하는 방송국을 선국합니다.

2 TUNER MEMORY [23]를 누릅니다.

3 PRESET +/- [3]를 반복적으로 눌러 사전 설정된 번호를 선택한 다음 ⊕ [21]를 누릅니다.

TUNER PRESET (1 - 4) [24] 또는 ◀/▶/▶/▶ [22]를 눌러 사전 설정된 번호를 선택할 수도 있습니다.

사전 설정된 번호



표시창 [6]에 "COMPLETE"가 나타나고 라디오 방송국이 사전 설정된 번호로 등록됩니다.

위의 단계를 반복하여 라디오 방송국을 추가로 등록합니다.

### 팁

- 최대 20개의 FM 방송국을 사전 설정할 수 있습니다.
- 순서 3에서 이미 등록된 사전 설정된 번호를 선택한 경우 사전 설정된 라디오 방송국이 현재 선국된 라디오 방송국으로 대체됩니다.

## 사전 설정된 라디오 방송국 선택하기

사전 설정된 번호 1 - 4에 등록된 라디오 방송국의 경우, 시스템이 FM 모드일 때 TUNER PRESET(1 - 4) **[24]**을 누르기만 하면 라디오 방송국이 선국됩니다.

등록된 사전 설정된 번호가 5 이상인 라디오 방송국의 경우, TUNING MODE **[16]**를 반복적으로 눌러 "PRESET"을 선택한 다음 PRESET +/- **[3]** 또는 **◀/▶/▶/▶** **[22]**를 반복적으로 눌러 원하는 사전 설정된 번호를 선택합니다.

# USB 장치의 파일 재생하기

USB 장치를 시스템에 연결하여 이 시스템에서 WALKMAN® 또는 디지털 미디어 플레이어 등 USB 장치에 저장된 오디오 파일을 재생할 수 있습니다.

호환 USB 장치에 대한 자세한 내용은 "호환 USB 장치 및 버전"(27페이지)을 참조하십시오.

## 1 USB [1]를 누릅니다.

## 2 USB 장치를 기기 뒤쪽의 < (USB) 포트 [D]에 연결합니다.

< (USB) 포트 [D]에 USB 장치를 직접 연결하거나 USB 장치에 부착된 USB 케이블을 사용해 연결하십시오.  
"SEARCH"가 사라질 때까지 기다립니다.

## 3 ▶ [2]를 누릅니다.

재생이 시작됩니다.  
리모컨이나 기기의 버튼을 사용하여 빨리 되감기/빨리 감기를 수행하고, 트랙이나 파일 또는 폴더를 선택할 수 있습니다.

### Tip

- USB 장치 재생 시 재생 모드와 반복 재생 모드를 선택할 수 있습니다. PLAY MODE [16] 또는 REPEAT [17]를 반복적으로 눌러 원하는 모드를 선택합니다. 자세한 내용은 "재생 모드를 변경하려면"(9페이지)을 참조하십시오.
- USB 장치가 기기에 연결되면 배터리 충전이 자동으로 시작됩니다. USB 장치를 충전할 수 없으면 분리한 다음 다시 연결하십시오. 일부 USB 장치는 시스템으로 충전할 수 없습니다. USB 장치의 충전 상태에 대한 자세한 내용은 USB 장치의 사용 설명서를 참조하십시오.

### 참고

- 시스템에서 재생되는 순서는 연결한 디지털 음악 플레이어에서 재생되는 순서와 다를 수 있습니다.
- USB 장치를 분리하기 전에 반드시 시스템 전원을 끄십시오. 시스템 전원이 켜진 상태에서 USB 장치를 분리하면 USB 장치의 데이터가 손상되는 경우가 있습니다.
- USB 케이블을 연결해야 하는 경우는 USB 장치에 부착된 USB 케이블을 사용하십시오. 연결에 대한 자세한 내용은 연결할 USB 장치에 부착된 사용 설명서를 참조하십시오.
- 연결한 USB 장치의 종류에 따라서는 연결 후에 "SEARCH"가 표시될 때까지 시간이 걸리는 경우가 있습니다.
- USB 장치는 USB 허브를 통해서 연결하지 마십시오.
- USB 장치를 연결하면 시스템이 USB 장치의 모든 파일을 읽습니다. USB 장치에 파일이나 폴더가 많을 때에는 USB 장치를 전부 읽는 데 시간이 걸리는 경우가 있습니다.
- 연결한 USB 장치에 따라서는 시스템에서 신호를 전송하거나 USB 장치를 전부 읽는 데 시간이 걸리는 경우가 있습니다.
- 모든 인코딩/기록 소프트웨어와 호환성을 보증하는 것은 아닙니다. USB 장치의 오디오 파일이 호환성이 없는 소프트웨어로 인코딩된 경우는 잡음이 출력되거나 오작동을 일으키는 경우가 있습니다.
- 이 시스템에서 대응 가능한 USB 장치의 폴더 및 파일의 최대 수는 다음과 같습니다.
  - 256개 폴더\*(루트 폴더 포함)
  - 999개의 파일
  - 단일 폴더에 999개 파일
  - 8개의 폴더 계층(파일의 트리 구조)\* 여기에는 재생 가능한 오디오 파일이 없는 폴더와 빈 폴더가 포함됩니다. 폴더 구조에 따라서는 시스템이 인식할 수 있는 폴더 개수가 실제 폴더 개수보다 적은 경우가 있습니다.
- 본 시스템은 연결된 USB 장치의 모든 기능을 지원하지는 않습니다.
- 오디오 파일이 없는 폴더는 인식되지 않습니다.
- 이 시스템에서 대응할 수 있는 오디오 형식은 다음과 같습니다.
  - MP3: 파일 확장자 ".mp3"
  - WMA\*\* : 파일 확장자 ".wma"파일명의 확장자가 울바르더라도 실제 파일이 다른 경우에는 시스템에서 잡음이 출력되거나 오작동을 일으키는 경우가 있습니다.
- \*\* DRM(Digital Rights Management) 저작권 보호된 파일이나 온라인 뮤직 스토어에서 다운로드한 파일은 본 시스템에서 재생할 수 없습니다. 이런 파일을 재생하려고 하면 시스템은 보호되지 않은 다음 오디오 파일을 재생합니다.

# 옵션 오디오 컴포넌트의 음악 재생하기

기기에 연결된 옵션 오디오 컴포넌트의 트랙을 재생할 수 있습니다.

## 참고

- 먼저 VOLUME - [4]를 눌러 음량을 줄입니다.

---

**1** AUDIO IN [1]을 누릅니다.

---

**2** 오디오 연결 코드를 기기 뒤쪽의 AUDIO IN 잭 [3]과 옵션인 외부 장치의 출력 단자에 연결합니다.

---

**3** 연결된 컴포넌트의 재생을 시작합니다.

재생 중에 연결된 컴포넌트의 음량을 조절하십시오.

---

**4** VOLUME +/- [4]를 눌러 음량을 조절합니다.

## 참고

- 연결한 컴포넌트의 음량 레벨이 너무 낮으면 시스템이 대기 모드로 자동 전환되는 경우가 있습니다. 자세한 내용은 "자동 대기 기능 설정하기" (19페이지)를 참조하십시오.

## BLUETOOTH 연결을 통해 음악 듣기

# 시스템과 BLUETOOTH 장치 페어링 및 음악 듣기

무선 연결을 통해 BLUETOOTH 장치에서 음악을 들을 수 있습니다.

BLUETOOTH 기능을 사용하기 전에 페어링을 실행해 사용 중인 BLUETOOTH 장치를 등록하십시오.

### 참고

- 연결할 BLUETOOTH 장치를 시스템에서 1미터 이내에 두십시오.
- BLUETOOTH 장치가 터치(NFC)와 호환되면 다음 절차를 건너뛰십시오. "원터치 동작(NFC)으로 음악 듣기"(18페이지)를 참조하십시오.

## 1 BLUETOOTH MENU [12]를 누릅니다.

시스템에 페어링 정보가 없을 경우 BLUETOOTH 기능이 선택되면 시스템이 자동으로 페어링 모드로 들어갑니다. 기기의 버튼을 사용하여 페어링을 수행할 수도 있습니다. "기기의 버튼을 사용하여 페어링을 수행하려면"(16페이지)을 참조하십시오.

## 2 ↕/↔를 눌러 "PAIRING"을 선택한 다음 ⊕ [21]를 누릅니다.

시스템이 페어링 모드로 들어갑니다. 표시창 [6]에 "PAIRING"이 나타나고 Ⓜ(BLUETOOTH) 표시등 [11]이 빠르게 깜박입니다.

## 3 BLUETOOTH 장치로 이 시스템을 검색합니다.

찾은 장치 목록이 BLUETOOTH 장치 디스플레이에 나타납니다.

## 4 [SONY:CMT-X3CD](본 시스템)을 선택합니다.

BLUETOOTH 장치에서 패스키의 입력 지시가 나타났을 때에는 "0000"을 입력하십시오.

이 시스템이 장치의 표시창에 표시되지 않으면 순서 1부터 다시 진행하십시오.

페어링이 완료되면 BLUETOOTH 연결이 자동으로 설정됩니다. 시스템의 표시창 [6]에 "BT AUDIO"가 나타나고

Ⓜ(BLUETOOTH) 표시등 [11]이 점등됩니다.

5분 내에 이 단계를 수행하지 않으면 페어링이 취소됩니다. 페어링이 취소되면 순서 1부터 진행하십시오.

## 5 ▶ [2]를 누릅니다.

재생이 시작됩니다.

BLUETOOTH 장치에 따라 ▶ [2]를 다시 누릅니다. 또한 BLUETOOTH 장치에서 음악 플레이어를 시작해야 할 수도 있습니다.

## 6 VOLUME +/- [4]를 눌러 음량을 조절합니다.

시스템에서 음량을 바꿀 수 없으면 BLUETOOTH 장치에서 조정하십시오.

## 기기의 버튼을 사용하여 페어링을 수행하려면

1 FUNCTION [1]을 반복적으로 눌러 "BT AUDIO"를 선택합니다.

2 Ⓜ(BLUETOOTH) 표시등 [11]이 빠르게 깜박이기 시작할 때까지 FUNCTION [1]을 길게 누릅니다.

시스템이 페어링 모드로 들어갑니다. 표시창 [6]에 "PAIRING"이 나타납니다.

BLUETOOTH 연결을 설정하려면 리모컨을 사용하여 순서 2 이후 동일한 절차를 수행합니다.

### 팁

- 한 BLUETOOTH 장치와 BLUETOOTH 연결이 설정된 상태에서 다른 BLUETOOTH 장치와 페어링 작업을 수행할 수 있습니다.



**참고**

- 위에 설명된 기능은 특정 BLUETOOTH 장치에서 사용하지 못할 수도 있습니다. 또한 실제 조작은 연결한 BLUETOOTH 장치에 따라 달라지는 경우가 있습니다.
- 페어링 조작은 한 번 실행하면 다시 실행할 필요가 없습니다. 하지만 다음과 경우에는 페어링 조작을 다시 해야 합니다.
  - BLUETOOTH 장치를 복구할 때 페어링 정보가 소거된 경우.
  - 8대를 초과하여 BLUETOOTH 장치와 페어링하려고 한 경우.  
이 시스템은 최대 8대의 BLUETOOTH 장치와 페어링할 수 있습니다. 8대의 장치와 페어링한 상태에서 BLUETOOTH 장치를 추가로 페어링하면 맨 처음에 시스템과 연결한 장치의 페어링 정보는 새 장치의 페어링 정보로 덮어쓰기됩니다.
  - 이 시스템의 페어링 등록 정보가 연결한 장치에서 소거된 경우.
  - 시스템을 초기화하거나 시스템과 페어링 이력을 소거해 모든 페어링 정보가 소거된 경우.
- 이 시스템의 사운드를 BLUETOOTH 스피커로 보낼 수 없는 경우.
- "패스키"는 장치에 따라 "패스코드", "PIN 코드", "PIN 번호", "암호" 등이라고 합니다.
- 한 BLUETOOTH 장치와 BLUETOOTH 연결이 설정된 상태에서 다른 BLUETOOTH 장치와 BLUETOOTH 연결을 설정할 수 없습니다. 먼저 연결을 취소한 다음 다른 장치와 연결하십시오.
- 본 시스템은 SBC(Sub Band Codec)만 지원합니다.

**BLUETOOTH 장치와 페어링 작업을 취소하려면**

BLUETOOTH MENU [12], BLUETOOTH [1]를 누르거나 소스를 변경합니다.

**팁**

- 시스템에 페어링 정보가 없을 경우 페어링 작업을 취소할 수 없습니다.

**BLUETOOTH 장치와의 연결을 해제하려면**

BLUETOOTH MENU [12] 및 ▲/▼ [22]를 눌러 "DISCONNECT"를 선택한 다음 ⊕ [21]를 누릅니다.

**팁**

- BLUETOOTH 장치에서 BLUETOOTH 연결을 해제할 수도 있습니다.

**페어링 등록 정보를 소거하려면**

- 1 BLUETOOTH [1]를 누릅니다.
- 2 표시창 [6]에 "RESET"이 나타날 때까지 기기에서 FUNCTION [1] 및 △ [7]를 동시에 길게 누릅니다.

**참고**

- 페어링 정보를 소거하면 페어링 조작을 다시 실행할 때까지 BLUETOOTH 연결을 할 수 없습니다.

**등록된 장치를 통해 음악 듣기**

"시스템과 BLUETOOTH 장치 페어링 및 음악 듣기"의 순서 1 후에 BLUETOOTH 장치를 조작하여 시스템과 연결한 다음 ▶ [2]를 눌러 재생을 시작합니다.

# 원터치 동작(NFC)으로 음악 듣기

NFC는 휴대폰 및 IC 태그와 같은 다양한 장치 간의 단거리 무선 통신 기술입니다. 스마트폰/태블릿을 시스템에 터치하기만 하면 됩니다. 시스템 전원이 자동으로 켜지고 페어링과 BLUETOOTH 연결이 실행됩니다. 먼저 NFC 설정을 켜십시오.

## 1 스마트폰/태블릿을 기기의 N 마크 [10]에 터치합니다.

스마트폰/태블릿을 기기에 터치하고 스마트폰/태블릿이 진동하거나 짧은 음을 재생할 때까지 접촉 상태를 유지합니다. 스마트폰/태블릿의 터치 부분은 스마트폰/태블릿의 사용자 가이드를 참조하십시오.

## 2 연결을 완료한 후에 ▶ [2]를 누릅니다.

재생이 시작됩니다. 설정된 연결을 해제하려면 스마트폰/태블릿을 기기의 N 마크 [10]에 터치하십시오.

### 팁

- 호환 스마트폰은 NFC 기능이 장착된 스마트폰입니다 (호환 운영 체제: Android 3.x를 제외한 Android 버전 2.3.3 이상). 호환성이 있는 장치에 관한 정보는 아래의 웹사이트를 참조하십시오.

<http://www.sony-asia.com/support>

- 스마트폰/태블릿을 기기에 터치해도 응답하지 않으면 "NFC Easy Connect"를 스마트폰/태블릿으로 다운로드하여 실행하십시오. 그런 다음 다시 기기에 터치하십시오. "NFC Easy Connect"는 Android™ 전용 무료 애플리케이션입니다. 다음 2D 코드를 스캔하십시오.



- 다른 BLUETOOTH 장치가 이 시스템과 연결되어 있을 때 NFC 호환 스마트폰/태블릿으로 기기를 터치하면 해당 BLUETOOTH 장치의 연결이 끊기고 시스템이 스마트폰/태블릿과 연결됩니다.

### 참고

- 일부 국가와 지역에서는 NFC 호환 애플리케이션을 다운로드할 수 없는 경우가 있습니다.
- 일부 스마트폰/태블릿에서는 "NFC Easy Connect"를 다운로드하지 않아도 이 기능을 이용할 수 있는 경우가 있습니다. 그런 경우는 스마트폰/태블릿의 조작 및 사양은 이 사용 설명서 내용과 다른 경우가 있습니다. 자세한 내용은 스마트폰/태블릿에 부착된 사용자 가이드를 참조하십시오.
- 시스템이 CD를 읽고 있거나 USB 장치를 검색 중일 때 NFC 기능이 있는 스마트폰/태블릿으로 시스템을 터치하면 BLUETOOTH 연결이 실패할 수 있습니다.
- 시스템이 켜져 있고 원터치 동작(NFC)으로 BLUETOOTH 연결을 통해 재생을 시작하면 트랙 시작 부분에서 재생 사운드가 들리지 않을 수도 있습니다. 시작 부분에서 재생을 시작하려면 ◀▶ [3]를 누르거나 시스템이 켜진 후에 BLUETOOTH 연결을 설정하십시오.

# 자동 대기 기능 설정하기

약 15분 동안 시스템을 조작하지 않거나 시스템에서 오디오 신호가 출력되지 않으면 시스템이 대기 모드로 자동 전환됩니다(자동 대기 기능). 기본 설정에서는 자동 대기 기능이 켜져 있습니다.

1 I/⏻ [5]를 눌러 시스템을 켭니다.

2 I/⏻ [5]를 3초 이상 길게 누릅니다.

표시창 [6]에 "AUTO STANDBY ON"이 나타납니다.

이 기능을 끄려면 동일한 절차를 반복합니다. 표시창 [6]에 "AUTO STANDBY OFF"가 나타나고 이 기능이 꺼집니다.

### 팁

- 시스템이 대기 모드로 들어가면 표시창 [6]에 "STANDBY"가 나타나고 8회 깜박입니다.

### 참고

- 자동 대기 기능이 사용 가능 상태라도 튜너 기능(FM)에는 작동하지 않습니다.
- 다음과 같은 경우에는 시스템이 대기 모드로 자동 전환되지 않는 경우가 있습니다.
  - FM 기능을 사용 중인 경우
  - 오디오 신호를 감지 중인 경우
  - 오디오 트랙 또는 파일을 재생 중인 경우
  - 재생 타이머 또는 취침 타이머를 사용 중인 경우
- 다음과 같은 경우에는 자동 대기 기능이 작동 중이라도 시스템이 대기 모드로 들어가기 전에 시간(약 15분)이 다시 카운트 다운됩니다.
  - USB 기능에서 USB 장치가 연결된 경우
  - 리모컨이나 기기의 버튼을 누른 경우

# BLUETOOTH 대기 모드 설정하기

BLUETOOTH 대기 모드 중에는 시스템 전원을 꺼도 시스템은 BLUETOOTH 연결 준비 모드로 전환됩니다. 이 모드는 기본적으로 비활성화됩니다.

1 BLUETOOTH MENU [12]를 누릅니다.

2 ↕ [22]를 눌러 "BT: STBY"를 선택한 다음 ⊕ [21]를 누릅니다.

3 ↕ [22]를 눌러 "ON" 또는 "OFF"를 선택한 다음 ⊕ [21]를 누릅니다.

4 I/⏻ [5]를 눌러 시스템을 끕니다.

### 팁

- 이 모드가 "ON"으로 설정되면 시스템이 자동으로 꺼지고 BLUETOOTH 장치에서 BLUETOOTH 연결을 설정하여 음악을 들을 수 있습니다.

### 참고

- 시스템에 페어링 정보가 없으면 이 모드를 사용할 수 없습니다. 이 모드를 사용하려면 시스템이 장치에 연결되고 해당 페어링 정보를 갖고 있어야 합니다.

# 무선 BLUETOOTH 신호 ON/OFF 설정 하기

기기가 켜지면 BLUETOOTH 신호를 제어할 수 있습니다. 기본 설정은 ON입니다.

## 1 기기를 켭니다.

## 2 기기에서 ▶|| [2] 및 VOL+ [4]를 5초 동안 길게 누릅니다.

## 3 "BT OFF"(무선 BLUETOOTH 신호 꺼짐) 또는 "BT ON"(무선 BLUETOOTH 신호 켜짐)이 나타나면 버튼을 놓습니다.

### 팁

- 이 설정이 OFF로 설정되면 BLUETOOTH 기능을 사용할 수 없습니다.
- 이 설정이 비활성화된 경우 기기를 NFC 기능이 있는 스마트폰/태블릿과 터치하면 시스템이 켜지고 이 설정이 ON으로 변경됩니다.
- 이 설정이 비활성화된 경우 BLUETOOTH 대기 모드를 설정할 수 없습니다.
- 이 설정이 비활성화된 경우 기기와 BLUETOOTH 장치를 페어링할 수 없습니다.

# 사운드 조절하기

다양한 스타일 중에서 원하는 사운드를 선택하고 저음의 효과를 변경할 수 있습니다.

## 원하는 사운드 선택하기

EQ [13]를 반복적으로 눌러 다음 스타일 중에서 원하는 사운드를 선택합니다:

"R AND B/HIP HOP", "FLAT", "ROCK", "POP", "JAZZ", "CLASSIC".

## 저음의 효과 변경하기

MEGA BASS [14]를 누릅니다.

각 버튼을 누를 때마다 기능이 켜짐("BASS ON") 및 꺼짐("BASS OFF")으로 전환됩니다.

### 팁

- 출고시 설정은 "BASS ON"입니다.

# 타이머 사용하기

본 시스템에는 취침 타이머와 재생 타이머 기능이 있습니다.

## 참고

- 취침 타이머는 재생 타이머에 우선합니다.

## 취침 타이머 설정하기

지정된 시간에 시스템이 자동으로 꺼집니다.

### 1 SLEEP [26]을 반복적으로 눌러 지정된 시간을 선택합니다.

"SLEEP 10"(10분) - "SLEEP 90"(90분) 범위에서 10분 증분 단위로 선택하거나 "AUTO"를 선택할 수 있습니다.

"AUTO"를 선택하면 CD 또는 USB 장치 재생이 끝난 후에 시스템이 자동으로 꺼집니다.

## 팁

- 취침 타이머의 남은 시간을 확인하려면 SLEEP [26]을 다시 누릅니다.
- 취침 타이머는 시계를 설정하지 않아도 작동합니다.

## 취침 타이머를 취소하려면

위의 순서 1에서 "OFF"를 선택합니다.

## 재생 타이머 설정하기

사전 설정한 시간에 CD나 USB 장치 또는 라디오를 들을 수 있습니다.

## 참고

- 타이머를 설정하기 전에 반드시 시계를 설정하십시오 (8페이지).

### 1 음원을 준비합니다.

### 2 TIMER MENU [25]를 누릅니다.

### 3 $\blacktriangle/\blacktriangledown$ [22]를 눌러 "PLAY SET"을 선택한 다음 $\oplus$ [21]를 누릅니다.

표시창 [6]에서 시작 시간이 깜박입니다.

### 4 $\blacktriangle/\blacktriangledown$ [22]를 눌러 시간을 선택한 다음 $\oplus$ [21]를 누릅니다.

동일한 절차에 따라 작동을 시작할 시간의 "MINUTE"를 설정한 다음 작동을 중단할 시간의 "HOUR" 및 "MINUTE"를 설정합니다.

### 5 $\blacktriangle/\blacktriangledown$ [22]를 눌러 원하는 음원을 선택한 다음 $\oplus$ [21]를 누릅니다.

재생 타이머의 확인 화면이 나타납니다.

### 6 $\text{I/O}$ [5]를 눌러 시스템을 끕니다.

## 팁

- 음원이 라디오인 경우 시스템을 끄기 전에 라디오 방송국을 선곡하십시오 (12페이지).
- 타이머 설정을 변경하려면 처음부터 절차를 다시 수행하십시오.

## 참고

- 시스템이 재생 타이머에 설정된 시간에 정확히 켜집니다. 음원이 CD, MP3/WMA 디스크 또는 USB인 경우 재생을 시작하려면 약간 시간이 걸릴 수 있습니다.
- 사전 설정된 시간에 시스템이 이미 켜져 있으면 재생 타이머가 작동하지 않습니다.
- 재생 타이머의 음원이 라디오 방송국으로 설정된 경우 마지막으로 재생한 주파수가 재생 타이머에 사용됩니다. 타이머를 설정한 후에 라디오 주파수를 변경하면 타이머의 라디오 방송국 설정도 변경됩니다.

## 설정을 확인하려면

### 1 TIMER MENU [25]를 누릅니다.

### 2 $\blacktriangle/\blacktriangledown$ [22]를 눌러 "SELECT"를 선택한 다음 $\oplus$ [21]를 누릅니다.

### 3 $\blacktriangle/\blacktriangledown$ [22]를 눌러 "PLAY SEL"을 선택한 다음 $\oplus$ [21]를 누릅니다.

표시창 [6]에 타이머 설정이 나타납니다.

## 타이머를 취소하려면

"설정을 확인하려면" (21페이지)의 순서 3에서 "OFF"를 선택합니다.

## 문제 해결

# 문제 해결

시스템 작동 중에 문제가 발생하면 가까운 Sony 대리점에 문의하기 전에 아래 설명된 단계를 수행하십시오. 오류 메시지가 나타나면 참고를 위해 메모해 두십시오.

- 1 해당 문제가 이 "문제 해결" 단원에 나오는지 확인하십시오.
- 2 다음 고객 지원 웹사이트를 확인하십시오.  
<http://www.sony-asia.com/support>  
이 웹사이트에서 최신 지원 정보와 FAQ를 찾을 수 있습니다.
- 3 순서 1과 순서 2를 수행한 후에도 문제를 해결할 수 없으면 가까운 Sony 대리점에 문의하십시오.  
위 대책을 모두 실시해도 문제가 해결되지 않을 때에는 가까운 Sony 대리점에 문의하십시오.  
제품의 수리를 맡길 때는 반드시 전체 시스템(본체와 리모컨)을 가져오십시오.  
본 제품은 시스템 제품으로, 수리가 필요한 부분을 판단하려면 전체 시스템이 필요합니다.

### 표시창 6 에 "PROTECT" 가 나타나는 경우

즉시 전원 코드를 뽑고 "PROTECT"가 사라진 후에 다음 항목을 확인하십시오.

**+ 및 - 스피커 코드가 단락되지 않았는지 확인합니다.**

**시스템의 환기구가 막히지 않았는지 확인합니다.**

위의 항목을 확인한 후에 문제가 없으면 전원 코드를 다시 연결하고 시스템을 켜십시오. 문제가 해소되지 않을 때에는 가까운 Sony 대리점에 문의하십시오.

## 일반

### 시스템 전원이 켜지지 않는다.

➔ 전원 코드를 콘센트에 정확히 연결했는지 확인하십시오.

### 시스템이 갑자기 대기 모드로 전환된다.

➔ 이것은 고장이 아닙니다. 약 15분 동안 시스템을 조작하지 않거나 시스템에서 오디오 신호가 출력되지 않으면 시스템이 대기 모드로 자동 전환됩니다. "자동 대기 기능 설정하기"(19페이지)를 참조하십시오.

### 시계 설정 또는 재생 타이머 작동이 갑자기 취소된다.

➔ 약 1분 동안 아무 조작도 하지 않으면 시계 설정 또는 재생 타이머 설정이 자동으로 취소됩니다. 조작을 처음부터 다시 하십시오.

### 사운드가 출력되지 않는다.

- ➔ 기기의 음량을 올리십시오.
- ➔ 외부 컴포넌트가 AUDIO IN 잭 16에 바르게 연결되어 있는지 확인하고 기능을 AUDIO IN으로 설정하십시오.
- ➔ 지정한 방송국이 일시적으로 방송을 중단하고 있을 가능성이 있습니다.

### 힘 또는 잡음이 심하다.

- ➔ 잡음 발생원에서 멀리 떨어진 곳으로 시스템을 옮겨 놓으십시오.
- ➔ 시스템을 다른 콘센트에 연결하십시오.
- ➔ 노이즈 필터가 있는 AC 전원 탭(별매)의 사용을 권장합니다.

### 리모컨이 작동하지 않는다.

- ➔ 리모컨과 본체 리모트 센서 8 사이의 모든 장애물을 제거하고 본체를 형광등에서 멀리 떨어진 곳에 놓으십시오.
- ➔ 리모컨은 본체의 리모트 센서 8를 향하게 하십시오.
- ➔ 시스템 가까이에서 리모컨을 사용하십시오.
- ➔ 새 배터리로 교체하십시오.

## CD-DA/MP3/WMA

표시창 [6]에 "LOCKED"가 나타나고 디스크 슬롯 [9]에서 디스크를 꺼낼 수 없다.

- ➔ 디스크 슬롯 잠금 기능이 활성화되었습니다. 이 기능을 끄십시오(9페이지).

디스크나 파일이 재생되지 않는다.

- ➔ 디스크가 파이널라이즈되지 않았습니다(레이터를 추가로 기록할 수 있는 CD-R 또는 CD-RW 디스크).

사운드가 끊기거나 디스크가 재생되지 않는다.

- ➔ 디스크가 더럽거나 긁혔을 수 있습니다. 디스크가 더러운 경우 깨끗이 닦으십시오.
- ➔ 진동이 없는 곳으로 시스템을 옮겨 놓으십시오(안정된 스탠드 위 등).

첫 번째 트랙이나 파일부터 재생이 시작되지 않는다.

- ➔ 현재 재생 모드가 정확하지 확인하십시오. 재생 모드가 "SHUFFLE" 또는 "PROGRAM"이면 설정을 변경하십시오(9페이지).

재생이 시작될 때까지 평소보다 시간이 걸린다.

- ➔ 다음과 같은 디스크는 재생이 시작될 때까지 시간이 걸릴 수 있습니다.
  - 복잡한 트리 구조로 기록된 디스크
  - 멀티세션 형식으로 기록된 디스크
  - 다수의 폴더가 있는 디스크

## USB 장치

호환 USB 장치에 대한 자세한 내용은 "호환 USB 장치 및 버전"(27페이지)을 참조하십시오.

지원되지 않는 USB 장치가 연결되어 있다.

- ➔ 다음과 같은 문제가 발생할 수 있습니다.
  - USB 장치가 인식되지 않습니다.
  - 이 시스템에 파일명이나 폴더명이 표시되지 않습니다.
  - 재생할 수 없습니다.
  - 사운드가 튀니다.
  - 잠음이 발생합니다.
  - 출력 사운드가 왜곡됩니다.

사운드가 출력되지 않는다.

- ➔ USB 장치가 바르게 연결되지 않았습니다. 시스템 전원을 끈 다음에 USB 장치를 다시 연결하십시오.

잠음이 나거나 사운드가 튀거나 왜곡된다.

- ➔ 지원하지 않는 USB 장치가 연결되어 있습니다. 지원하는 USB 장치를 연결하십시오.
- ➔ 시스템 전원을 끄고 USB 장치를 다시 연결한 다음에 시스템 전원을 켜십시오.
- ➔ 음악 데이터 자체에 잠음이 들어가 있거나 사운드가 왜곡되어 있습니다. 음악 데이터를 작성할 때 컴퓨터 상태가 원인으로 잠음이 들어갔을 가능성이 있습니다. 그런 경우는 파일을 삭제하고 음악 데이터를 다시 전송하십시오.
- ➔ 파일 인코딩에 사용된 비트 전송률이 낮습니다. 높은 비트 전송률로 인코딩한 파일을 USB 장치로 전송하십시오.

"SEARCH"가 오랫동안 표시되거나 재생이 시작되는데 시간이 오래 걸린다.

- ➔ 다음과 같은 경우에는 읽기 처리에 시간이 걸릴 수 있습니다.
  - USB 장치에 있는 폴더나 파일이 많을 때.
  - 파일 구조가 지나치게 복잡할 때.
  - 메모리 용량이 부족할 때.
  - 내장 메모리가 단편화되어 있을 때.

파일명 또는 폴더명(앨범명)이 바르게 표시되지 않는다.

- ➔ USB 장치에 저장된 데이터가 손상됐을 가능성이 있으므로 음악 데이터를 USB 장치에 다시 전송하십시오.
- ➔ 이 시스템에서 표시할 수 있는 문자 코드는 다음과 같습니다.
  - 대문자(A-Z)
  - 숫자(0 - 9).
  - 기호(<> +, [ ] \ \_).그 밖의 문자는 "\_"로 나타냅니다.

USB 장치가 인식되지 않는다.

- ➔ 시스템 전원을 끄고 USB 장치를 다시 연결한 다음에 시스템 전원을 켜십시오.
- ➔ 호환되지 않는 USB 장치가 연결되었을 수 있습니다.
- ➔ USB 장치가 정상으로 작동하고 있지 않습니다. 이 문제는 USB 장치에 부속된 사용 설명서를 참조하십시오.

---

### 재생이 시작되지 않는다.

---

- ➔ 시스템 전원을 끄고 USB 장치를 다시 연결한 다음에 시스템 전원을 켜십시오.
- ➔ 호환되지 않는 USB 장치가 연결되었을 수 있습니다.

---

### 첫 번째 트랙부터 재생이 시작되지 않는다.

---

- ➔ 현재 재생 모드가 정확한지 확인하십시오. 재생 모드가 "SHUFFLE" 또는 "PROGRAM"이면 설정을 변경하십시오(9페이지).

---

### USB 장치를 충전할 수 없다.

---

- ➔ USB 장치가 < (USB) 포트 **D**에 단단히 연결되었는지 확인하십시오.
- ➔ 이 시스템이 USB 장치를 지원하지 않을 수도 있습니다.
- ➔ USB 장치를 분리한 다음 다시 연결하십시오. USB 장치의 충전 상태에 대한 자세한 내용은 USB 장치의 사용 설명서를 참조하십시오.

## 튜너

---

### 심한 험이나 잡음이 생기거나(표시창 **[6]**에서 "STEREO"가 점멸) 방송을 수신할 수 없다.

---

- ➔ 안테나를 빠르게 연결하십시오.
- ➔ 수신 상태가 좋은 위치와 방향을 찾아서 안테나를 다시 설치하십시오.
- ➔ 안테나는 잡음이 들어오지 않도록 기기나 다른 AV 컴포넌트에서 떨어진 곳에 놓으십시오.
- ➔ 근처에 있는 전기 기기의 전원을 끄십시오.

---

### 여러 개의 라디오 방송이 동시에 들린다.

---

- ➔ 수신 상태가 좋은 위치와 방향을 찾아서 안테나를 다시 설치하십시오.
- ➔ 시판되는 코드 클립을 사용하여 안테나 케이블을 하나로 묶고 케이블 길이를 조절하십시오.

### 시스템을 출고 시 설정으로 재설정하려면

시스템이 여전히 정상적으로 작동하지 않으면 시스템을 출고 시 설정으로 재설정하십시오.

#### 1 시스템을 컵니다.

#### 2 표시창 **[6]**에 "RESET"이 나타날 때까지 기기에서 FUNCTION **[1]** 및 **스** **[7]**를 동시에 길게 누릅니다.

사전 설정 라디오 방송국, 타이머 및 시계 등의 모든 사용자 설정이 삭제됩니다. 위 대책을 모두 실시해도 문제가 해결되지 않을 때에는 가까운 Sony 대리점에 문의하십시오.

#### 참고

- 기기를 폐기하거나 다른 사람에게 줄 때 보안을 위해 기기를 재설정하십시오.



# 메시지

작동 중에 다음 메시지가 나타나거나 깜박일 수 있습니다.

## DISC ERR

CD-ROM 등 이 시스템에서 재생할 수 없는 디스크를 넣었거나 재생할 수 없는 파일을 재생하려고 했습니다.

## COMPLETE

방송국의 사전 설정 조작이 정상으로 종료되었습니다.

## FULL

64개 트랙 또는 파일을 초과해서 프로그래밍하려고 했습니다.

## LOCKED

디스크 슬롯 잠금 기능이 활성화되었습니다.

## NO USB

USB 장치가 연결되지 않았거나, 연결된 USB 장치가 제거되었거나, 시스템이 USB 장치를 지원하지 않습니다.

## NO DISC

플레이어에 디스크가 들어있지 않거나 로드할 수 없는 디스크를 넣었습니다.

## NO STEP

등록된 단계가 없거나 프로그래밍된 모든 트랙이 지워졌습니다.

## NO FILE

USB 장치 또는 디스크에 재생 가능한 파일이 없습니다.

## OVER CURRENT

시스템이 연결된 USB 장치에서 과전류를 탐지했습니다. 포트에서 USB 장치를 분리하고 시스템 전원을 껐다가 다시 켜십시오.

## PLS STOP

CD 또는 USB 기능에서 재생 중에 재생 모드를 변경하려고 했습니다.

## READING

CD의 정보를 읽고 있는 중입니다. 읽고 있는 동안에는 일부 버튼을 사용할 수 없습니다.

## SEARCH

시스템이 USB 장치의 정보를 검색 중입니다. 검색하는 동안 일부 버튼을 사용할 수 없습니다.

## TIME NG

재생 타이머의 시작 및 종료 시점이 동일한 시점으로 설정되어 있습니다.

# 주의 사항

## 본 시스템에서 재생할 수 있는 디스크

- 오디오 CD-DA 디스크
- CD-R/CD-RW(CD-DA 트랙의 오디오 데이터 및 MP3/WMA 파일)

테이퍼가 저장되지 않은 CD-R/CD-RW 디스크는 사용하지 마십시오. 디스크가 손상될 위험이 있습니다.

## 본 시스템에서 재생할 수 없는 디스크

- CD-ROM
- 음악 CD 형식 또는 ISO9660 Level 1/Level 2, Joliet 호환 MP3/WMA 형식 이외의 형식으로 기록된 CD-R/CD-RW
- 멀티세션 형식으로 기록되고 세션을 단지 않은 CD-R/CD-RW
- 기록 품질이 좋지 않은 CD-R/CD-RW, 굵히거나 더러워진 CD-R/CD-RW 또는 호환성이 없는 기록 장치로 기록된 CD-R/CD-RW
- 바르게 파이널라이즈되지 않은 CD-R/CD-RW
- MPEG 1 Audio Layer-3(MP3/WMA) 파일 이외의 파일이 수록된 CD-R/CD-RW
- 8 cm 디스크
- 비표준 형상의 디스크(하트 모양, 사각 모양, 별 모양 등)
- 접착 테이프, 종이, 스티커 등이 부착된 디스크
- 접착제가 노출된 스티커 등이 부착되어 있는 대여 또는 중고 디스크
- 끈적거리는 잉크를 사용해서 인쇄된 라벨이 부착된 디스크

## CD-DA/MP3/WMA 디스크에 대한 주의

- 재생하기 전에 클리닝 클로스를 사용해서 중앙에서 가장자리 쪽으로 디스크를 닦으십시오.
- 벤진, 시너, 시판용 클리너, 비닐 LP용 정전기 방지 스프레이 등의 용제를 사용해서 디스크를 닦지 마십시오.
- 디스크에 직사광선이나 난방기구 등의 온풍이 닿지 않도록 주의하고 직사광선이 닿는 장소에 주차한 자동차 안에 방치하지 마십시오.

## 안전에 관하여

- 장기간 사용하지 않을 때는 콘센트에서 전원 코드를 완전히 빼 놓으십시오. 전원 코드를 뺄 때에는 반드시 플러그를 잡고 빼십시오. 절대로 코드 자체를 잡아당기지 마십시오.
- 물건이나 액체를 시스템 안에 얼질렀을 때에는 즉시 사용을 중지하고 플러그를 뺀 후 전문가 기술자의 점검을 받으십시오.
- AC 전원 코드는 자격 있는 서비스센터에서만 교환해야 합니다.

## 설치에 관하여

- 경사진 곳, 온도가 매우 높거나 낮은 곳, 먼지가 많은 곳, 지저분한 곳, 습도가 높은 곳, 환기가 잘 안되는 곳 또는 진동, 직사광선, 강한 빛이 있는 곳에는 시스템을 설치하지 마십시오.
- 특수하게 처리된 면(왁스, 오일 또는 광택 처리된 면 등)은 나중에 얼룩이 지거나 변색되는 경우가 있으므로 이러한 면에 시스템을 설치할 때는 주의하십시오.
- 시스템 위에 무거운 물건을 올려놓지 마십시오.
- 시스템을 차가운 곳에서 따뜻한 곳으로 바로 옮기거나 습한 방에 방치해 두면 시스템 내부의 렌즈에 습기가 차서 시스템의 오작동을 유발하는 경우가 있습니다. 그런 경우에는 디스크를 꺼내고 수분이 증발할 때까지 시스템 전원을 켜 채로 약 한 시간 정도 방치하십시오. 시스템이 계속 작동하지 않으면 연장된 기간 후라도 가까운 Sony 대리점에 문의하십시오.

## 발열에 관하여

- 충전 중 또는 장기간 작동 시 발열은 정상이며 문제를 일으키지 않습니다.
- 큰 음량으로 연속해서 사용한 경우에는 캐비닛이 뜨거울 수 있으므로 만지지 마십시오.
- 통풍구를 막지 마십시오.

## 캐비닛 청소

본 시스템은 묽은 중성 세제로 살짝 적신 부드러운 천으로 닦으십시오. 사포, 연마제 또는 시너, 벤진, 알코올 등의 용제는 절대로 사용하지 마십시오.

## 시스템 이동에 대하여

시스템을 이동하기 전에 적재된 디스크가 없는지 확인하고 콘센트에서 전원 코드를 뽑으십시오.

## 디스크 취급에 대하여

- 디스크를 깨끗한 상태로 유지하려면 디스크 가장자리를 잡고 다루십시오. 디스크 면을 만지지 마십시오.
- 디스크에 종이나 테이프를 붙이지 마십시오.
- 직사광선이나 고온의 환기구 등 열원이 닿는 장소에 디스크를 두지 말고, 직사광선이 있는 장소에 자동차를 주차한 경우 차내 온도가 상당히 올라갈 수 있으므로 차 안에 디스크를 두지 마십시오.

## 호환 USB 장치 및 버전

호환 장치의 최신 지원 버전에 대한 자세한 내용은 아래 웹사이트를 참조하십시오.

<http://www.sony-asia.com/support>

# BLUETOOTH 무선 기술

BLUETOOTH 무선 기술은 개인용 컴퓨터나 디지털 스릴 카메라 등의 무선 장치를 링크하는 단거리 무선 기술입니다. BLUETOOTH 무선 기술을 사용하면 약 10미터 범위 내에서 대상 장치를 조작할 수 있습니다.

BLUETOOTH 무선 기술은 일반적으로 두 대의 장치를 연결하지만 한 대의 장치를 여러 개의 장치와 연결할 수도 있습니다. 연결할 때 USB 연결처럼 선이 필요 없으며 적외선 기술처럼 장치를 서로 마주 놓을 필요도 없습니다. 가방이나 포켓에 BLUETOOTH 장치를 한 대 휴대하면 이 기술을 이용할 수 있습니다. BLUETOOTH 무선 기술은 수천 개 회사가 지원하는 글로벌 표준입니다. 이 기업들은 이 글로벌 표준에 적합한 제품을 제조하고 있습니다.

## 지원하는 BLUETOOTH 버전과 프로파일

프로파일이란 다양한 BLUETOOTH 제품의 표준적인 기능 세트를 말합니다. 지원되는 BLUETOOTH 버전 및 프로파일은 "사양" (29 페이지)을 참조하십시오.

### 참고

- 본 시스템에 연결한 BLUETOOTH 장치를 사용하면 그 장치는 본 시스템과 같은 프로파일을 지원해야 합니다. BLUETOOTH 장치의 프로파일은 본 시스템과 동일해도 그 장치의 사양에 따라서는 기능이 다른 경우가 있습니다.
- BLUETOOTH 무선 기술의 특성상 본 시스템에서 재생하던 송신 장치에서 재생할 때보다 오디오가 약간 늦어집니다.

## 유효 통신 범위

BLUETOOTH 장치는 서로 약 10미터(장애물이 없는 거리) 이내에서 사용하십시오.

다음과 같은 경우는 유효 통신 범위가 짧아지는 경우가 있습니다.

- BLUETOOTH 연결 장치 사이에 사람, 금속, 벽 등의 장애물이 있는 경우
- 무선 LAN이 설치된 장소
- 사용 중인 전자레인지 주변
- 그 밖의 전자파가 발생하는 장소

## 다른 장치에 의한 영향

BLUETOOTH 장치와 무선 LAN (IEEE802.11b/g)은 같은 주파수 대역 (2.4 GHz)을 사용합니다. BLUETOOTH 장치를 무선 LAN 기능이 탑재된 장치 가까이에서 사용하면 전자 간섭이 발생할 가능성이 있습니다. 그런 경우는 데이터 전송 속도의 저하, 잡음, 연결 불안 등이 발생할 가능성이 있습니다. 이런 현상이 발생했을 때에는 다음과 같은 대책을 강구하십시오.

- 무선 LAN 장치에서 10미터 이상 떨어져서 본 시스템과 BLUETOOTH 휴대폰이나 BLUETOOTH 장치를 연결해 보십시오.
- BLUETOOTH 장치를 10미터 이내에서 사용할 경우에는 무선 LAN 장치의 전원을 끄십시오.

## 다른 장치에 미치는 영향

본 시스템에서 발생하는 전파는 일부 의료기기의 작동에 영향을 미칠 가능성이 있습니다. 이 전파에 의해 전자 간섭이 발생하면 오작동으로 연결될 가능성이 있으므로 다음과 같은 장소에서는 반드시 본 시스템, BLUETOOTH 대응 휴대폰화 및 BLUETOOTH 장치의 전원을 끄십시오.

- 병원, 기차 및 비행기 안
- 자동문이나 화재 경보기 근처

### 참고

- 이 시스템은 BLUETOOTH 기술을 사용한 통신 중에 보안 확보하기 위해 BLUETOOTH 사양에 적합한 보안 기능을 지원합니다. 하지만, 이 보안 기능은 설정 내용 및 그 밖의 요인에 의하여 불충분할 가능성이 있으므로 BLUETOOTH 기술을 사용해 통신할 때에는 반드시 주의하십시오.
- Sony는 BLUETOOTH 기술을 사용한 통신 중에 발생한 정보 누출에 기인한 손해 및 그 밖의 손실에 대하여 일절 책임지지 않습니다.
- 본 시스템과 동일한 프로파일을 탑재한 모든 BLUETOOTH 장치와 BLUETOOTH 통신을 반드시 보증하는 것은 아닙니다.
- 본 시스템과 연결할 BLUETOOTH 장치는 BLUETOOTH SIG, Inc.가 규정한 BLUETOOTH 사양에 적합하고 그 인증을 받아야 합니다. 하지만, 장치가 BLUETOOTH 사양에 적합해도 그 BLUETOOTH 장치의 특성이나 사양에 따라 연결할 수 없거나 조작 방법, 표시 내용, 작동 등이 다른 경우가 있습니다.
- 본 시스템과 연결한 BLUETOOTH 장치, 통신 환경, 주위 조건에 따라서는 잡음이 발생하거나 음성이 끊기는 경우가 있습니다.

# 사양

## 앰프부

### 전원 출력(정격):

8와트 + 8와트(8옴, 1 kHz, 1% THD에서)

### RMS 전원 출력(기준):

10와트 + 10와트(8옴, 1 kHz에서 채널당)

## 입력/출력

### AUDIO IN:

AUDIO IN(외부 입력) 잭:  
스테레오 미니잭, 감도 1 V, 임피던스 47킬로옴

### USB:

USB 포트: 타입 A, 5 V DC 1.5 A

### HEADPHONE 잭:

스테레오 표준 잭, 8옴 이상

## CD-DA/MP3/WMA 플레이어부

### 시스템:

컴팩트 디스크 및 디지털 오디오 시스템

### 레이저 다이오드 속성:

방출 시간: 연속

레이저 출력\*: 44.6  $\mu$ W 미만

\* 이 출력은 7mm 구경 광학 픽업의 대물 렌즈 표면으로부터 200mm의 거리에서 측정된 값입니다.

### 주파수 응답:

20 Hz - 20 kHz

### 신호 대 잡음비:

90 dB 이상

### 다이내믹 레인지:

90 dB 이상

## 튜너부

### FM 튜너부:

FM 스테레오, FM 슈퍼헤테로다인 튜너

튜닝 범위:

87.5 MHz - 108.0 MHz(50 kHz 스텝)

안테나:

FM 리드 안테나

안테나 단자:

8옴 언밸런스

## 스피커부

### 스피커 시스템:

플레인지 스피커  
패시브 라디에이터

### 정격 임피던스:

8옴

## BLUETOOTH부

### 통신 방식:

BLUETOOTH Standard Version 4.0

### 출력:

BLUETOOTH Standard Power Class 2

### 최대 통신 범위:

가시거리 약 10 m<sup>\*1</sup>

### 주파수 대역:

2.4 GHz 대역(2.4000 GHz - 2.4835 GHz)

### 변조 방식:

FHSS

### 호환 BLUETOOTH 프로파일\*2:

A2DP(Advanced Audio Distribution Profile)

AVRCP(Audio Video Remote Control Profile)

### 지원되는 콘텐츠 보호 방법

SCMS-T 방법

### 지원되는 코덱

SBC(Sub Band Codec)

### 전송 대역폭

20 Hz - 20,000 Hz(44.1 kHz 샘플링)

\*<sup>1</sup> 실제 범위는 장치 간의 장애물, 전자레인지 주변의 자기장, 정전기, 수신 감도, 안테나 성능, 운영체제, 응용 소프트웨어 등에 따라 달라집니다.

\*<sup>2</sup> BLUETOOTH 표준 프로파일이란 장치 간의 BLUETOOTH 통신 기능을 나타냅니다.

---

## 일반

### 전원 요구사항:

AC 220 V - 240 V, 50 Hz/60 Hz

### 소비 전력:

28와트

### 치수(W/H/D) (돌출부 포함):

약 340 mm × 173 mm × 90 mm

### 중량:

약 2.3 kg

### 부속품:

리모컨(RM-AMU212) (1), FM 리드 안테나(1),  
사용 설명서(본 설명서)(1), 보증서(1)

디자인 및 사양은 예고 없이 변경될 수 있습니다.

대기 전력 소모: 0.5 W(BLUETOOTH 네트워크 포트 꺼짐) BLUETOOTH 대기 모드: 5.9 W(BLUETOOTH 네트워크 포트 켜짐)
---

## 상표 등

- Windows, Windows 로고 및 Windows Media는 미국 또는 그 밖의 국가에서 Microsoft Corporation의 등록 상표 또는 상표입니다.
- 본 제품은 Microsoft Corporation의 지적 재산권에 의해 보호되고 있습니다. Microsoft 또는 Microsoft 자회사의 라이선스 없이 본 제품 이외의 제품에서 이 기술을 사용하거나 배포하는 것을 금지합니다.
- MPEG Layer-3 오디오 코딩 기술 및 특허는 Fraunhofer IIS 및 Thomson으로부터 라이선스를 인정받았습니다.
- "WALKMAN" 및 "WALKMAN" 로고는 Sony Corporation의 등록 상표입니다.
- BLUETOOTH® 워드 마크 및 로고는 BLUETOOTH SIG, Inc.가 보유하는 등록 상표이고 Sony Corporation는 라이선스를 받아서 이 마크를 사용하고 있습니다.
- N 마크는 미국 및 그 밖의 국가에서 NFC Forum, Inc.의 상표 또는 등록 상표입니다.
- 이 사용 설명서에 기재된 시스템명 및 제품명은 일반적으로 각 회사의 상표 또는 등록 상표입니다. 이 설명서에서는 ™ 및 ® 마크를 생략했습니다.

<http://www.sony.net/>



\* 4 5 4 0 1 2 6 7 1 \* (1)