

IC Recorder
Operating Instructions



ICD-SX2000

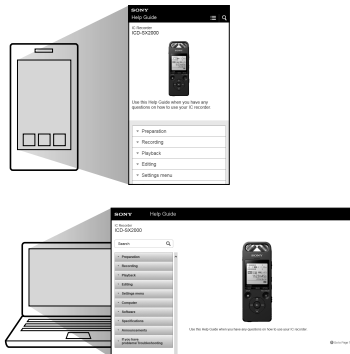
4-579-961-23(1)



Refer to the Help Guide

This is the Operating Instructions, which provides you with instructions on the basic operations of the IC recorder. The Help Guide is an online manual. Refer to the Help Guide when you would like to know further details, operations and possible solutions when a problem occurs.

http://rd1.sony.net/help/icd/s20/h_zz/



Check the supplied items

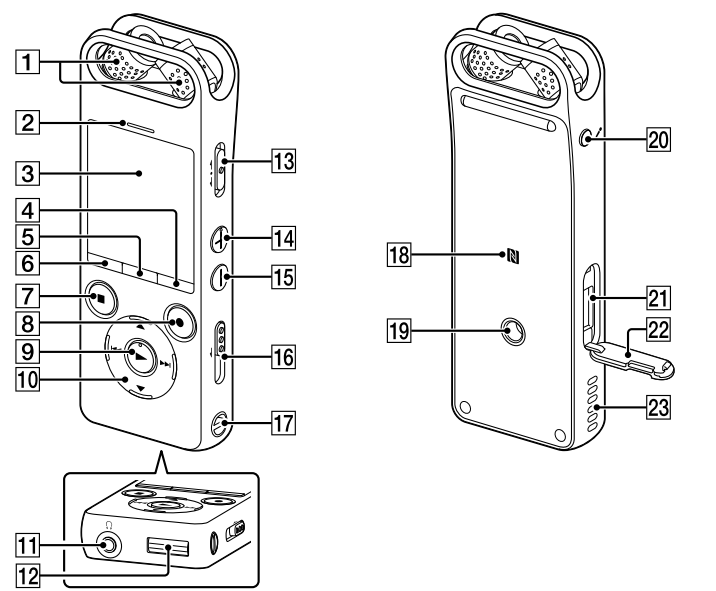
- IC Recorder (1)
- Carrying case (1)
- Wind Screen (1)
- USB connection support cable (1)
- Operating Instructions (this sheet)
- Warranty card (for the customers in Korea)
- Application Software, Sound Organizer 2 (Installer file stored in the built-in memory so that you can install it to your computer.)

Optional accessories

- USB AC adaptor AC-UD20

Note
Depending on the country or region, some of the models or optional accessories are not available.

Parts and controls



- 1 Built-in microphones
- 2 Peak indicator
- 3 Display window
- 4 OPTION button
- 5 T-MARK (track mark) button
- 6 BACK/HOME button
- 7 STOP button
- 8 REC/PAUSE (record/pause) button, recording indicator
- 9 (play/enter) button^{*1}
- 10 Control button (▲ DPC (Digital Pitch Control), ▼ A-B (repeat A-B), ◀ (review/fast backward), ▶ (cue/fast forward))
- 11 (headphones) jack
- 12 USB connector cover (You can find the USB connector retracted behind the cover.)
- 13 POWER+HOLD switch^{*2}
- 14 VOL + (volume +) button^{*1}
- 15 VOL - (volume -) button
- 16 USB slide lever
- 17 Strap hole (No strap is supplied with your IC recorder.)
- 18 (N-mark) (Put an NFC-enabled smartphone onto this mark to establish an NFC pairing.)
- 19 Hole for attaching the tripod (No tripod is supplied with your IC recorder.)
- 20 (microphone) jack
- 21 microSD card slot (The card slot is located under the cover.)
- 22 Slot cover
- 23 Built-in speaker

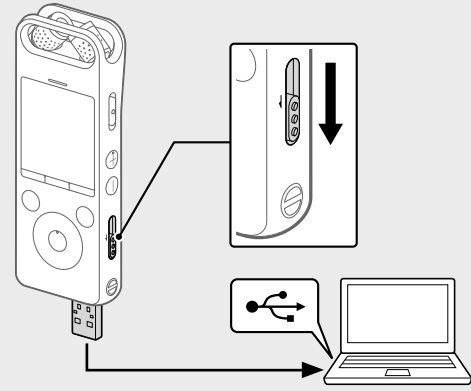
^{*1} The (play/enter) button and VOL + (volume +) button have a tactile dot. Use the tactile dot as a reference when operating the IC recorder.
^{*2} Sliding the POWER+HOLD switch to "POWER" and holding it for 8 seconds or longer restarts your IC recorder. For detailed instructions, refer to the Help Guide.

Information for customers in the UAE

TRA
REGISTERED No:
ER43347/15
DEALER No:
DA0096946/12

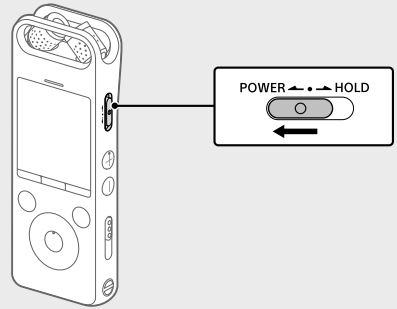
Let's try out your new IC recorder

Charge



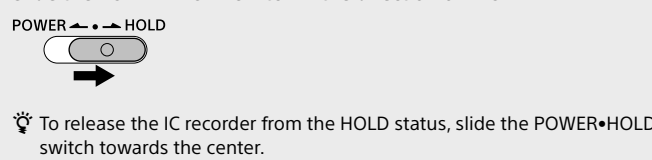
- 1 Charge the IC recorder.
Slide the USB slide lever in the direction of the arrow, and insert the USB connector into the USB port of a running computer. When the battery is fully charged, the battery indicator will indicate "Full."
- 2 Disconnect the IC recorder.
Make sure that the message "Accessing" is no longer on the display window. Then refer to the Help Guide to remove the IC recorder safely.

Power on



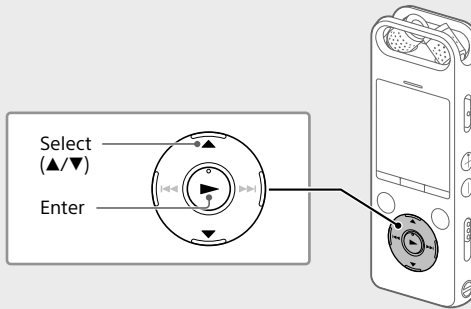
Slide and hold the POWER+HOLD switch in the direction of "POWER" until the window display appears. To turn the power off, slide the POWER+HOLD switch to "POWER" and hold it until "Power Off" appears on the display window.

To prevent unintentional operations (HOLD)
Slide the POWER+HOLD switch in the direction of "HOLD."



To release the IC recorder from the HOLD status, slide the POWER+HOLD switch towards the center.

Initial settings

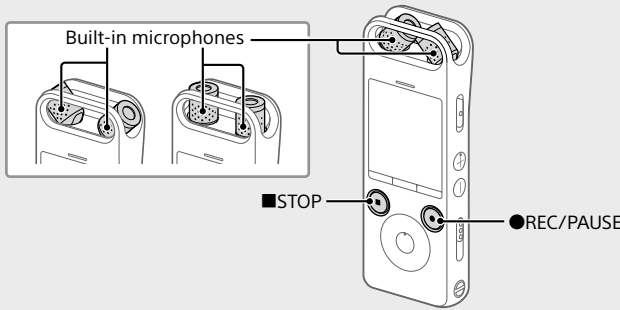


When you turn on your IC recorder for the first time, the "Configure Initial Settings" screen appears on the display window. You can then select the display language, set the clock, and turn on/off the beep sound.

- 1 Select "Yes" to start the initial settings.
- 2 Select the display language.
You can select from the following languages: Deutsch (German), English, Español (Spanish), Français (French), Italiano (Italian), Русский (Russian), Türkçe (Turkish), 한국어 (Korean), 繁体中文 (Simplified Chinese), 繁體中文 (Traditional Chinese)
^{* Default setting}
- 3 Set the current year, month, day, hour, and minute.
To go back to the previous clock setting item, press BACK/HOME.
- 4 Select "Next."
- 5 Select "ON" or "OFF" to turn on or off the beep sound.
When the initial settings finish, the completion message and then the HOME menu screen appears.

Note
You can change any of the initial settings at any time later. For detailed instructions, refer to the Help Guide.

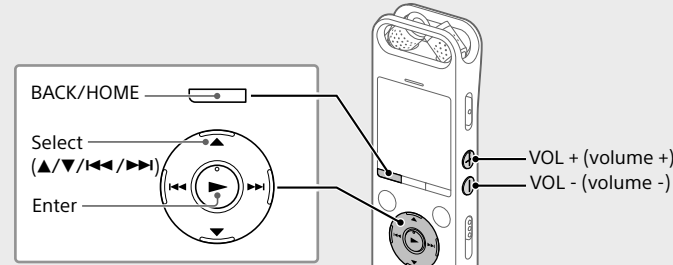
Record



- Before you start using the IC recorder, make sure that the POWER+HOLD switch is at the center dot position.
- You can select a recording scene for each situation by selecting "Scene Select" in the OPTION menu.

- 1 Adjust the angle of the IC recorder's built-in microphones with your fingertips so that they point in the direction of the recording source.
- 2 Press REC/PAUSE.
Recording starts and the recording indicator lights in red.
During recording, the peak level meters appear to help you adjust the recording level (A). Please adjust the orientation of the built-in microphones, the distance from the sound source, or the sensitivity setting of the microphones so that the recording level stays around -12 dB, which fits within the optimum range, as illustrated above.
- 3 Press STOP to stop recording.
"Please Wait" appears first, and then the record standby screen appears.
After you stopped recording, you can press (play) to play the file you have just recorded.

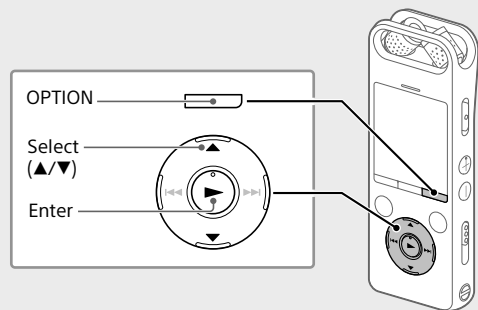
Listen



- 1 Select "Recorded Files" from the HOME menu.
- 2 Select "Latest Recording," "Search by REC Date," "Search by REC Scene," or "Folders."
- 3 Select your desired file.
Playback starts.
- 4 Press VOL + or VOL - to adjust the volume.
- 5 Press STOP to stop playback.

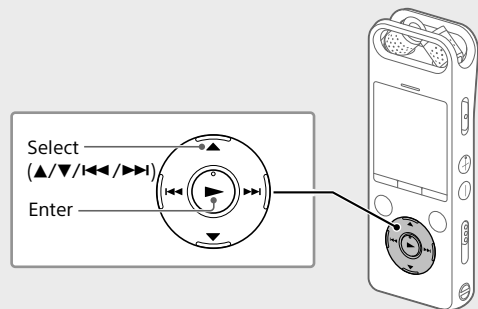
To add a track mark
You can add a track mark at a point at which you want to divide a file later or locate during playback. You can add a maximum of 98 track marks to each file. You can also add track marks during recording.

Delete



- Note**
Once a file is deleted, you cannot restore it.
- 1 Select the file you want to delete from the list of recorded files or playback the file you want to delete.
 - 2 Select "Delete a File" from the OPTION menu.
"Delete?" appears and the selected file starts playing for your confirmation.
 - 3 Select "Yes."
"Please Wait" appears and stays until the selected file is deleted.

Operations with the smartphone (REC Remote)



With the Bluetooth function of your IC recorder, you can operate your IC recorder (recording, changing the recording settings, etc.) using a smartphone.

To operate your IC recorder using a smartphone
You need to install REC Remote on the smartphone and establish a Bluetooth pairing with your IC recorder.

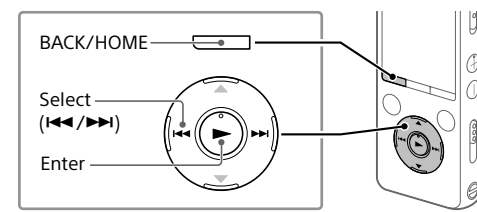
- 1 Search Google Play™ or App Store for REC Remote and install it on the smartphone.
- 2 On the IC recorder, select "REC Remote" - "Add Device (Pairing)" from the HOME menu and follow the on-screen instruction to turn on the Bluetooth function.
- 3 On the smartphone, start REC Remote and select "ICD-SX2000" (your IC recorder) from the available device list. For detailed instructions, refer to the help of REC Remote and the manual supplied with the smartphone.
Now you can use the smartphone for IC recorder operations.

To turn on or off the Bluetooth function of your IC recorder

- 1 Select "REC Remote" - "Bluetooth ON/OFF" from the HOME menu.
- 2 To turn on the Bluetooth function, select "ON." To turn it off, select "OFF."

Using the HOME menu

You can use the HOME menu for a variety of operations, including locating and playing a recorded file and changing the settings of your IC recorder.



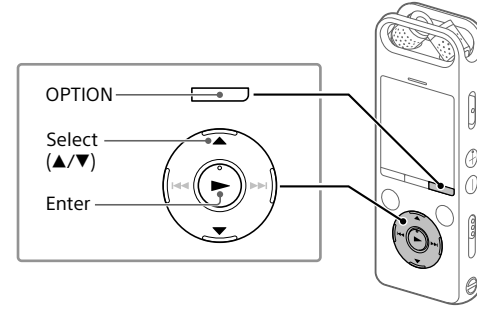
- 1 Press and hold BACK/HOME.
The HOME menu screen appears.
The HOME menu items are aligned in the following sequence.
Music Recorded Files Record REC Remote Settings Return to XX^{*}
* The function you are currently using is displayed in "XX."
- 2 Select your desired function from the following:

	Music You can select and play one of the files you have imported from a computer. To locate a music file, select "All Songs," "Albums," "Artists," or "Folders."
	Recorded Files You can select and play one of the files you have recorded with your IC recorder. To locate a recorded file, select "Latest Recording," "Search by REC Date," "Search by REC Scene," or "Folders."
	Record You can display the record standby screen, and then start recording.
	REC Remote You can display the menu screen for REC Remote that uses the Bluetooth function.
	Settings You can display the Settings menu screen and change various settings on the IC recorder.
	Return to XX* You can go back to the screen that was displayed before the HOME menu screen. * The function you are currently using is displayed in "XX."

Note
Press STOP to return to the screen displayed before you entered the HOME menu.

Using the OPTION menu

You can use the OPTION menu to perform a variety of functions, including changing the settings of your IC recorder. The available items differ depending on the situation.



- 1 Select your desired function from the HOME menu, and then press OPTION.
"REC Information" appears.
Recording Folder
Create Folder
Scene Select
Recording Delay
REC Mode
Built-in Mic Sensit
- 2 Select the menu item for which you want to change the setting.
- 3 Select your desired setting option.

Copying files from your IC recorder to a computer

You can copy the files and folders from your IC recorder to a computer to store them.

- 1 Follow the instructions in "Charge" to connect your IC recorder to a computer.
- 2 Drag and drop the files or folders you want to copy from "IC RECORDER" or "MEMORY CARD" to the local disk on the computer.
To copy a file or folder (Drag and drop)
1 Click and hold, 2 drag, 3 and then drop.
IC RECORDER or MEMORY CARD Your computer
- 3 Disconnect your IC recorder from the computer.

Installing Sound Organizer 2

Install Sound Organizer on your computer. Sound Organizer allows you to exchange files between your IC recorder and your computer. Songs imported from music CDs and other media, MP3 and other audio files imported to a computer can also be played and transferred to the IC recorder.
Notes
• Sound Organizer is compatible with Windows computers only. It is not compatible with Mac.
• This IC recorder is compatible with Sound Organizer 2 only.
• If you format the built-in memory, all data stored there will be deleted. (The Sound Organizer software will also be deleted.)

Note
When installing Sound Organizer, log in to an account with administrator privileges.

- 1 Follow the instructions in "Charge" to connect your IC recorder to a computer.
 - 2 Make sure the IC recorder is successfully detected by the computer.
"Connecting" appears and stays on the IC recorder's display window while the IC recorder is connected to the computer.
 - 3 Go to the [Start] menu, click [Computer], and then double-click [IC RECORDER] - [FOR WINDOWS].
 - 4 Double-click [SoundOrganizer_V2001] or [SoundOrganizer_V2001.exe].
Follow the computer's on-screen instructions.
 - 5 Make sure that you accept the terms of the license agreement, select [I accept the terms in the license agreement], and then click [Next].
 - 6 When the [Setup Type] window appears, select [Standard] or [Custom], and then click [Next].
Follow the instructions on the screen and set the installation settings when you select [Custom].
 - 7 When the [Ready to Install the Program] window appears, click [Install].
The installation starts.
 - 8 When the [Sound Organizer has been installed successfully.] window appears, check [Launch Sound Organizer Now], and then click [Finish].
- Note**
You may need to restart your computer after installing Sound Organizer.

Precautions

- On power**
Operate the unit only on 3.7 V DC with the built-in rechargeable lithium-ion battery.
- On safety**
Do not operate the unit while driving, cycling or operating any motorized vehicle.

On handling

- Do not leave the unit in a location near heat sources, or in a place subject to direct sunlight, excessive dust or mechanical shock.
- Should any solid object or liquid fall into the unit, have the unit checked by qualified personnel before operating it any further.
- When using your IC recorder, remember to follow the precautions below in order to avoid warping the cabinet or causing the IC recorder to malfunction.
– Do not sit down with the IC recorder in your back pocket.
– Do not put your IC recorder into a bag with the headphones/earphones cord wrapped around it and subject the bag to strong impact.
- Be careful not to allow water to splash on the unit. The unit is not waterproof. In particular, be careful in the following situations.
– When you have the unit in your pocket and go to the bathroom, etc.
– When you bend down, the unit may drop into the water and may get wet.
– When you use the unit in an environment where the unit is exposed to rain, snow, or humidity.
– In circumstances where you get sweaty. If you touch the unit with wet hands or if you put the unit in the pocket of sweaty clothes, the unit may get wet.
- Listening with this unit at high volume may affect your hearing. For traffic safety, do not use this unit while driving or cycling.
- You may feel pain in your ears if you use the headphones when the ambient air is very dry.
This is not because of a malfunction of the headphones, but because of static electricity accumulated in your body. You can reduce static electricity by wearing non-synthetic clothes that prevent the emergence of static electricity.

On noise

- Noise may be heard when the unit is placed near an AC power source, a fluorescent lamp or a mobile phone during recording or playback.
- Noise may be recorded when an object, such as your finger, etc., rubs or scratches the unit during recording.

On maintenance

To clean the exterior, use a soft cloth slightly moistened in water. Then use a soft dry cloth to wipe the exterior. Do not use alcohol, benzene or thinner.

If you have any questions or problems concerning your unit, please consult your nearest Sony dealer.

WARNING

Do not expose the batteries (battery pack or batteries installed) to excessive heat such as sunshine, fire or the like for a long time.

Specifications

Capacity (User available capacity)^{*1*2}
16 GB (approx. 12.80 GB + 13,743,895,347 Byte)

Maximum recording time (Built-in memory)
The maximum recording time of all the folders is as follows.

LPCM 96 kHz/24 bit	6 hours 35 minutes
LPCM 44.1 kHz/16 bit	21 hours 35 minutes
MP3 320 kbps	95 hours 25 minutes
MP3 192 kbps ^{*3}	159 hours
MP3 128 kbps	238 hours
MP3 48 kbps (MONO)	636 hours

Note
When you are going to record continuously for a long time, you may need a USB AC adaptor (not supplied). For details on the battery life, see Battery Life. The maximum recording time in this topic is for your reference only.

Battery Life (a built-in rechargeable lithium-ion battery)^{*4*5}

	Recording	Playback with the built-in speaker ^{*6}	Playback with the headphones
LPCM 96 kHz/24 bit	Approx. 15 hours	Approx. 20 hours	Approx. 24 hours
MP3 192 kbps	Approx. 30 hours	Approx. 24 hours	Approx. 30 hours

Dimensions (w/h/d) (not incl. projecting parts and controls) (JEITA)^{*4}
Approx. 44.0 mm × 120.0 mm × 14.5 mm

Mass (JEITA)^{*4}
Approx. 98 g

Temperature/Humidity

Operating temperature	5°C - 35°C
Operating humidity	25% - 75%
Storage temperature	-10°C - +45°C
Storage humidity	25% - 75%

Compatible memory cards
• microSDHC cards from 4 GB to 32 GB
• microSDXC cards of 64 GB or more

Note
You cannot record LPCM 96 kHz/24 bit audio directly to a microSD/SDHC/SDXC card.

^{*1} A small amount of the internal memory is used for file management and therefore not available for user storage.
^{*2} When the built-in memory is formatted with the IC recorder.
^{*3} Default settings for the recording scenes.
^{*4} Measured value by the standard of JEITA (Japan Electronics and Information Technology Industries Association)
^{*5} The battery life may shorten depending on how you operate the IC recorder.
^{*6} When playing back music with the built-in speaker with the volume level set to 25.

Trademarks

- Microsoft, Windows, Windows Vista and Windows Media are registered trademarks or trademarks of Microsoft Corporation in the United States and/or other countries.
- MPEG Layer-3 audio coding technology and patents licensed from Fraunhofer IIS and Thomson.
- microSD, microSDHC and microSDXC logos are trademarks of SD-3C, LLC.



- Google Play is a trademark of Google Inc.
- iPhone is a trademark of Apple Inc., registered in the U.S. and other countries.
App Store is a service mark of Apple Inc.
• "Made for iPhone" means that an electronic accessory has been designed to connect specifically to iPhone respectively, and has been certified by the developer to meet Apple performance standards. Apple is not responsible for the operation of this device or its compliance with safety and regulatory standards. Please note that the use of this accessory with iPhone may affect wireless performance.
- Compatible iPhone models
Bluetooth technology works with iPhone 6s Plus, iPhone 6s, iPhone 6 Plus, iPhone 6, iPhone 5s, iPhone 5c, iPhone 5, and iPhone 4s.



All other trademarks and registered trademarks are trademarks or registered trademarks of their respective holders. Furthermore, "TM" and "®" are not mentioned in each in this manual.

This product is protected by certain intellectual property rights of Microsoft Corporation. Use or distribution of such technology outside of this product is prohibited without a license from Microsoft or an authorized Microsoft subsidiary.

The "Sound Organizer 2" uses software modules as shown below: Windows Media Format Runtime

License

Notes on the License
This IC recorder comes with software that are used based on licensing agreements with the owners of that software.
Based on requests by the owners of copyright of these software applications, we have an obligation to inform you of the following. Please read the following sections.
Licenses (in English) are recorded in the internal memory of your IC recorder. Establish a Mass Storage connection between the IC recorder and a computer to read licenses in the "LICENSE" folder.

On GNU GPL/LGPL applied software
The software that is eligible for the following GNU General Public License (hereinafter referred to as "GPL") or GNU Lesser General Public License (hereinafter referred to as "LGPL") are included in the IC recorder. This informs you that you have a right to have access to, modify, and redistribute source code for these software programs under the conditions of the supplied GPL/LGPL.
Source code is provided on the web. Use the following URL to download it. <http://www.sony.net/Products/Linux/>
We would prefer you do not contact us about the contents of source code. Licenses (in English) are recorded in the internal memory of your IC recorder. Establish a Mass Storage connection between the IC recorder and a computer to read licenses in the "LICENSE" folder.

IC 레코더 사용 설명서

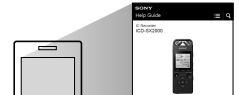


ICD-SX2000

도움말 안내 참조

이것은 IC 레코더의 기본적인 조작 방법을 설명하는 사용 설명서입니다. 도움말 안내는 온라인 매뉴얼입니다. 더 자세한 내용, 조작, 문제 발생 시의 가능한 해결책을 알고 싶으시면 도움말 안내를 참조하십시오.

http://rd1.sony.net/help/icd/s20/h_zz/



동봉품을 확인하십시오

- IC 레코더(1)
- 휴대용 케이스(1)
- 윈드 스크린(1)
- USB 연결 지원 케이블(1)
- 사용 설명서(본 종이)
- 보조 카드(한국 고객용)
- 어플리케이션 소프트웨어, Sound Organizer 2(컴퓨터에 설치할 수 있도록 내장 메모리에 저장되어 있는 설치 프로그램 파일.)

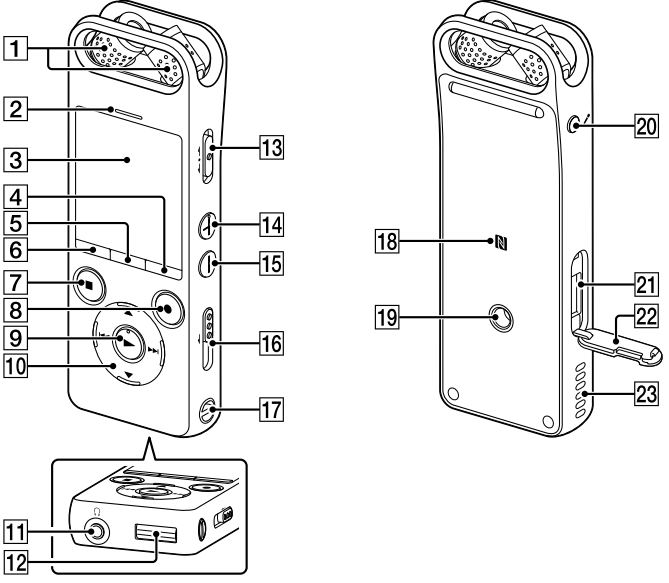
읍선 액세스리

- USB AC 어댑터 AC-UD20

참고

국가 또는 지역에 따라, 일부 모델 또는 옵션 액세스리는 사용할 수 없습니다.

각 부분 및 조작 스위치류

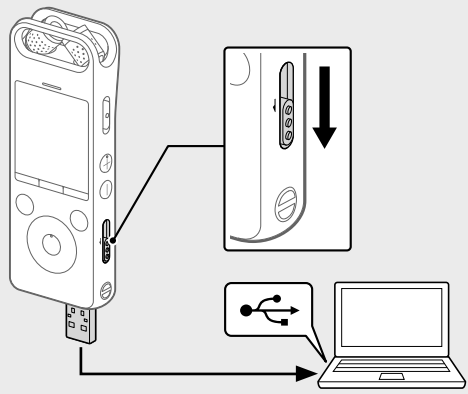


- 1 내장 마이크론
- 2 피크 표시등
- 3 표시창
- 4 OPTION 버튼
- 5 T-MARK(트랙 마크) 버튼
- 6 BACK/HOME 버튼
- 7 STOP 버튼
- 8 REC/PAUSE(녹음/일시정지) 버튼, 녹음 표시등
- 9 재생/엔터) 버튼*
- 10 제어 버튼(▲ DPC(Digital Pitch Control), ▼◁ A-B(A-B 반박), ▷▶ (리뷰/뒤로 빨리 감기), ▶▶ (규/앞으로 빨리 감기))
- 11 () (헤드폰 잭)
- 12 USB 커넥터 커버(커버 안쪽에 USB 커넥터가 들어가는 것을 알 수 있습니다.)
- 13 POWER+HOLD 스위치*2
- 14 VOL + (볼륨 +) 버튼*
- 15 VOL - (볼륨 -) 버튼
- 16 USB 슬라이드 레버
- 17 스트랩용 홀(IC 레코더에 스트랩은 부착되지 않았습니다.)
- 18 (N-마크) (NFC-유요한 스마트폰을 이 마크 위에 올려 놓으면 NFC 페어링이 됩니다.)
- 19 삼각대를 부착하기 위한 구멍(IC 레코더에는 삼각대가 부착되어 있지 않습니다.)
- 20 (마이크로폰) 잭
- 21 microSD 카드 슬롯(카드 슬롯은 커버 안에 있습니다.)
- 22 슬롯 커버
- 23 내장 스피커

- * ▶ (재생/엔터) 버튼 및 VOL + (볼륨 +) 버튼에는 돌기가 있습니다. 돌기는 IC 레코더를 조작할 때 기준으로 사용하십시오.
- * POWER+HOLD 스위치를 "POWER"로 슬라이드시켜서 8초 이상 누른 상태로 하면 IC 레코더를 재기동합니다. 자세한 내용은 도움말 안내를 참조하십시오.

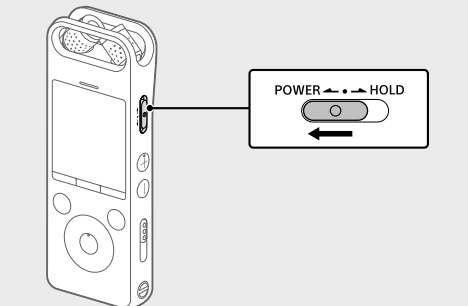
IC 레코더를 사용해 봅시다

충전하기



- 1 IC 레코더를 충전하십시오. USB 슬라이드 레버를 화살표 방향으로 밀고 USB 커넥터를 실행 중인 컴퓨터의 USB 포트에 연결합니다. 배터리가 완전히 충전되면 배터리 표시에 "100%"이 나타납니다.
- 2 IC 레코더를 분리합니다. 표시창에 "Accessing"이라는 메시지가 더이상 표시되지 않는 것을 확인하십시오. 그런 다음 도움말 안내를 참조하여 IC 레코더를 안전하게 제거하십시오.

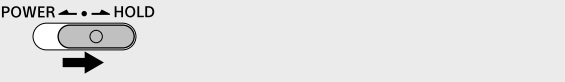
전원 켜기



표시창이 나타날 때까지 POWER+HOLD 스위치를 "POWER" 방향으로 민 상태로 누르고 있습니다. 전원용 끄려면 표시창에 "Power Off"가 나타날 때까지 POWER+HOLD 스위치를 "POWER" 방향으로 밀고 있습니다.

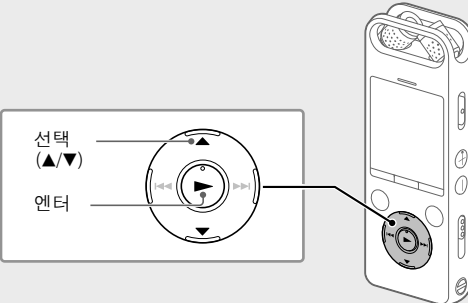
오작동을 방지하려면(HOLD)

POWER+HOLD 스위치를 "HOLD" 방향으로 밀어 놓으십시오.



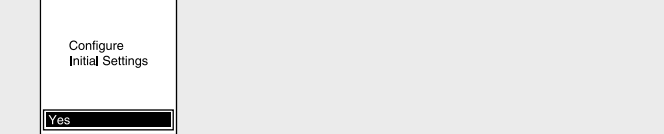
IC 레코더를 HOLD 상태에서 해제하려면 POWER+HOLD 스위치를 중앙으로 밀어 놓으십시오.

초기 설정



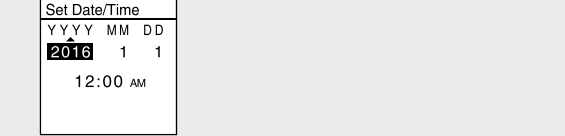
IC 레코더의 전원을 처음으로 켜는 경우, 표시창에 "Configure Initial Settings" 화면이 나타납니다. 그리고 나서 표시 언어를 선택하고, 시계를 설정하고 신호음을 켜거나 끌 수 있습니다.

- 1 "Yes"를 선택해서 초기 설정을 시작합니다.



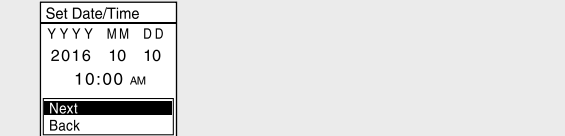
- 2 표시 언어를 선택합니다. 다음과 같은 언어 중에서 선택할 수 있습니다. Deutsch (독일어), English* (영어), Español (스페인어), Français (프랑스어), Italiano (이탈리아어), Pycckий (러시아어), Türkçe (터키어), 한국어, 简体中文 (중국어), 繁體中文 (중국어)
 - * 기본값 설정

- 3 현재의 년, 월, 일, 시, 분을 설정합니다

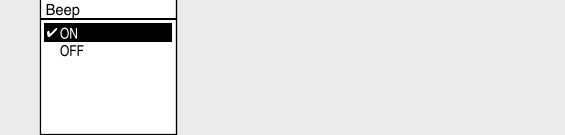


이전 시계 설정 항목으로 되돌아가려면 BACK/HOME을 누릅니다.

- 4 "Next"를 선택하십시오.



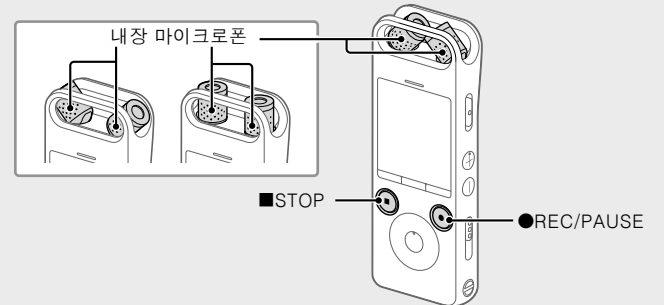
- 5 "ON" 또는 "OFF"를 선택해서 신호음을 켜거나 끕니다. 초기 설정이 종료되면 완료 메시지가 표시된 후, HOME 메뉴 화면이 표시됩니다.



참고

초기 설정은 나중에 변경할 수 있습니다. 자세한 내용은 도움말 안내를 참조하십시오.

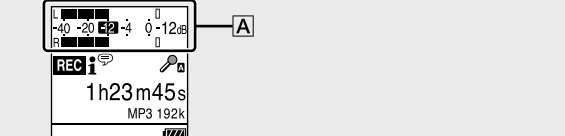
녹음



- IC 레코더를 사용하기 전에 POWER+HOLD 스위치가 중앙의 도트 위치인 상태를 확인하십시오.
- OPTION 메뉴의 "Scene Select"를 선택함으로써 각 상황에 대한 녹음 장면을 선택할 수 있습니다.

- 1 손가락 끝으로 IC 레코더의 내장 마이크론의 각도를 조정해서 녹음할 음질 쪽을 향상하도록 하십시오.

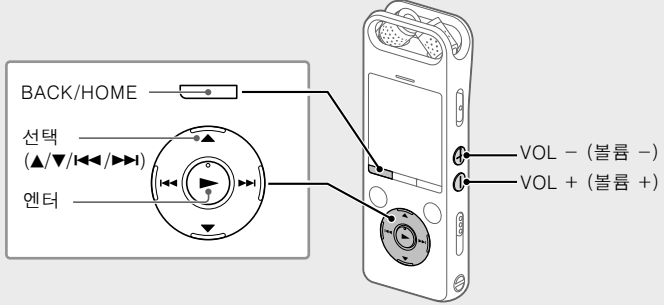
- 2 REC/PAUSE를 누릅니다. 녹음이 시작되고 녹음 표시등이 적색으로 켜집니다.



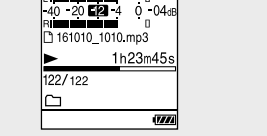
녹음 중에, 녹음 레벨(A)을 조절하는 데 도움이 되는 피크 레벨 미터가 표시됩니다. 위 그림과 같이 녹음 레벨이 최적의 범위인 -12dB 부근으로 되도록 내장 마이크론의 방향, 음원 거리 또는, 마이크론의 감도 설정을 조절하십시오.

- 3 ■STOP를 눌러서 녹음을 정지합니다. "Please Wait"이 먼저 표시된 후, 녹음 대기 화면이 표시됩니다. 녹음을 중단한 후에, ►를 누르면 방금 녹음한 파일을 재생할 수 있습니다.

듣기



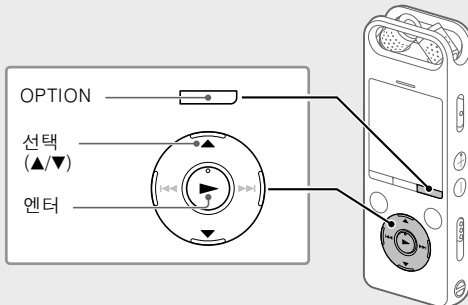
- 1 HOME 메뉴에서 "Recorded Files"를 선택합니다.
- 2 "Latest Recording", "Search by REC Date", "Search by REC Scene" 또는 "Folders"를 선택합니다.
- 3 원하는 파일을 선택하십시오. 재생이 시작됩니다.



- 4 VOL + 또는 VOL -를 눌러서 볼륨을 조정합니다.
- 5 ■STOP를 눌러서 재생을 정지합니다.

트랙 마크를 추가하려면 나중에 파일을 분할하거나 재생 중에 찾고 싶은 위치에 트랙 마크를 추가할 수 있습니다. 각 파일에는 최대 98개까지 트랙 마크를 추가할 수 있습니다. 녹음 중에 도 트랙 마크를 추가할 수 있습니다.

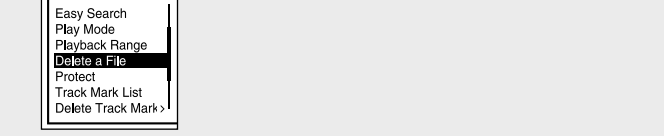
삭제하기



참고

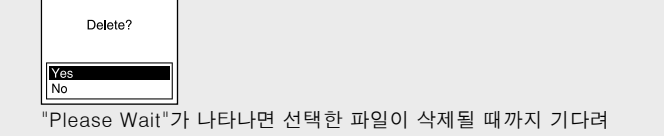
일단 삭제한 파일은 복원할 수 없습니다.

- 1 녹음된 파일 목록에서 삭제하려는 파일을 선택하거나 삭제하려는 파일을 재생합니다.
- 2 OPTION 메뉴에서 "Delete a File"를 선택합니다.



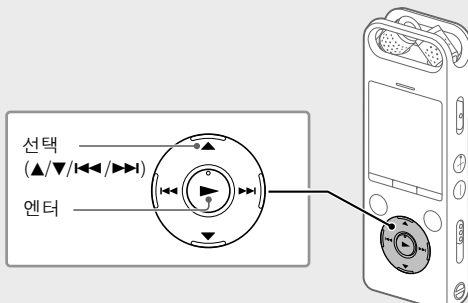
"Delete?"가 표시되고 지정된 파일이 확인을 위해 재생됩니다.

- 3 "Yes"를 선택합니다.



"Please Wait"가 나타나면 선택한 파일이 삭제될 때까지 기다려 주십시오.

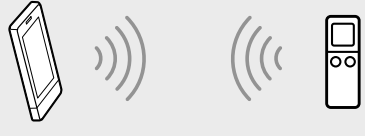
스마트폰 조작(REC Remote)



IC 레코더의 Bluetooth 기능을 이용함으로써 스마트폰을 사용해서 IC 레코더를 조작(녹음, 녹음 설정 변경 등)할 수 있습니다.

스마트폰을 사용해서 IC 레코더를 조작하려면

스마트폰에 REC Remote를 설치하고, IC 레코더와 Bluetooth 페어링할 필요가 있습니다.



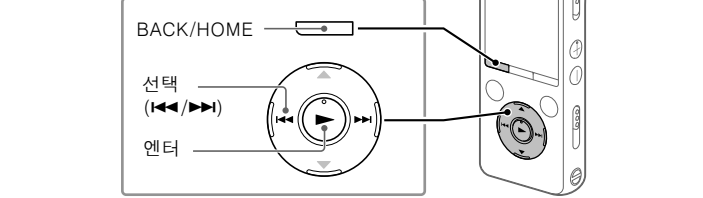
- 1 Google Play™ 또는 App Store에서 REC Remote를 검색해서 스마트폰에 설치해 주십시오.
- 2 IC 레코더의 HOME 메뉴에서 "REC Remote" - "Add Device (Pairing)"를 선택한 후, 화면상의 지시에 따라서 Bluetooth 기능을 켜 주십시오.
- 3 스마트폰에서 REC Remote를 시작하고 사용 가능한 장치 목록에서 "ICD-SX2000(여러분의 IC 레코더)"를 선택해 주십시오. 자세한 지시사항에 대해서는 REC Remote의 도움말 및 스마트폰에 부착된 설명서를 참조하십시오. 이제 스마트폰을 사용해서 IC 레코더를 조작할 수 있습니다.

IC 레코더의 Bluetooth 기능을 켜거나 끄려면

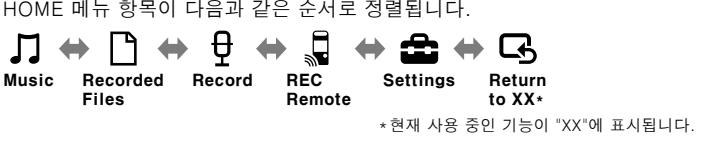
- 1 HOME 메뉴에서 "REC Remote" - "Bluetooth ON/OFF"를 클릭해서 주십시오.
- 2 Bluetooth 기능을 켜기 위해서는 "ON"을 선택해 주십시오. 끄려면 "OFF"를 선택해 주십시오.

HOME 메뉴 사용하기

HOME 메뉴를 사용해 녹음된 파일을 검색 및 재생하거나, IC 레코더의 설정을 변경할 수 있습니다.



- 1 BACK/HOME을 누르고 있으십시오. HOME 메뉴가 표시됩니다.

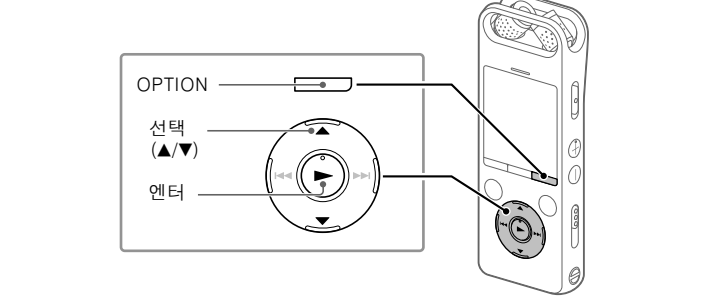


Music	컴퓨터에서 가져온 파일 중의 하나를 선택하여 재생할 수 있습니다. 음악 파일을 검색하려면 "All Songs", "Albums", "Artists" 또는 "Folders"를 선택하십시오.
Recorded Files	IC 레코더로 녹음한 파일 중의 하나를 선택하여 재생할 수 있습니다. 녹음된 파일을 찾으려면 "Latest Recording", "Search by REC Date", "Search by REC Scene" 또는 "Folders"를 선택합니다.
Record	녹음 대기 화면을 표시한 후, 녹음을 시작할 수 있습니다.
REC Remote	Bluetooth 기능을 사용하는 REC Remote의 메뉴 화면을 표시할 수 있습니다.
Settings	Settings 메뉴 화면을 표시하고 IC 레코더의 다양한 설정을 변경할 수 있습니다.
Return to XX*	HOME 메뉴 화면에 돌아가기 이전에 표시되었던 화면으로 되돌아가갈 수 있습니다. * 현재 사용 중인 기능이 "XX"에 표시됩니다.

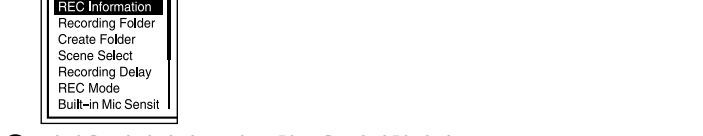
HOME 메뉴로 돌아가기 전에 표시되는 화면으로 돌아가려면 ■STOP를 누릅니다.

OPTION 메뉴 사용하기

IC 레코더의 설정 변경 등을 포함해 OPTION 메뉴를 사용해서 다양한 기능을 실행할 수 있습니다.



- 1 HOME 메뉴에서 원하는 기능을 선택한 후에 OPTION을 누릅니다.



- 2 설정을 변경하려는 메뉴 항목을 선택합니다.
- 3 원하는 설정 옵션을 선택합니다.

IC 레코더에서 컴퓨터로 파일 복사하기

파일 및 폴더를 IC 레코더에서 컴퓨터로 복사해서 저장할 수 있습니다.

- 1 "충전하기"의 지시에 따라 컴퓨터에 IC 레코더를 연결합니다.
- 2 복사하고 싶은 파일이나 폴더를 "IC RECORDER" 또는 "MEMORY CARD"에서 컴퓨터의 로컬 디스크로 끌어다 놓으십시오.
- 3 컴퓨터에서 IC 레코더를 분리합니다.

Sound Organizer 2 설치하기

컴퓨터에 Sound Organizer를 설치합니다. Sound Organizer를 사용하여 IC 레코더와 컴퓨터 사이에 파일을 교환할 수 있습니다. 또한 음악 CD로부터 가져온 곡과 컴퓨터로 가져온 기타 미디어, MP3 및 기타 오디오 파일도 재생할 수 있으며, IC 레코더로 전송할 수 있습니다.

참고

- Sound Organizer는 Windows 컴퓨터와만 호환됩니다. Mac과는 호환되지 않습니다.
- 본 IC 레코더는 Sound Organizer 2와 호환됩니다.
- 내장 메모리나 외장된 내장 메모리에 저장된 데이터가 모두 삭제됩니다. (Sound Organizer 소프트웨어도 삭제됩니다.)

Sound Organizer를 설치할 때는 관리자 권한이 있는 사용자 계정으로 로그인하십시오.

- 1 "충전하기"의 지시에 따라 컴퓨터에 IC 레코더를 연결합니다.
- 2 컴퓨터가 IC 레코더를 바르게 인식하고 있는지 확인합니다. IC 레코더를 컴퓨터에 연결하고 있는 동안은 IC 레코더의 표시창에 "Connecting"이 나타납니다.
- 3 [시작] 메뉴로 가서, [컴퓨터]를 클릭한 다음, [IC RECORDER] - [FOR WINDOWS]를 더블 클릭합니다.
- 4 [SoundOrganizer_V2001] (또는 [SoundOrganizer_V2001.exe])를 더블 클릭합니다. 컴퓨터의 화면에 나타나는 지시에 따릅니다.
- 5 사용자 계약조건에 동의할 때에는 [I accept the terms in the license agreement]를 선택한 후 [Next]를 클릭합니다.
- 6 [Setup Type] 창이 나타나면 [Standard] 또는 [Custom]을 선택한 다음 [Next]를 클릭합니다. [Custom]을 선택할 때에는 화면의 지시에 따라 설치 프로그램을 설정합니다.
- 7 [Ready to Install the Program] 창이 나타나면 [Install]을 클릭합니다. 설치가 시작됩니다.
- 8 [Sound Organizer has been installed successfully.] 창이 나타나면 [Launch Sound Organizer Now]를 선택한 다음 [Finish]를 클릭합니다.

- 참고 Sound Organizer를 설치한 후에 컴퓨터를 다시 시작해야 할 수 있습니다.

사용상의 주의

전원에 대하여

본 제품에는 내장 리튬이온 충전지를 사용하며 DC 3.7V 전용입니다.

안전성에 대하여

취하거나 오모아비 또는 자동차 운전 중에는 본 제품을 사용하지 마십시오.

취동에 대하여

- 본 제품은 난방 기구 가까이 직사광선이 닿는 장소, 먼지나 진동이 심한 장소에 방지하지 마십시오.
- 본체 내부로 물이나 액체가 들어갔을 때에는 사용을 중지하고 기술자의 점검을 받으십시오.
- IC 레코더를 사용할 때, 캐버닛이 켜진 IC 레코더가 고정 발생하지 않도록 다음과 같은 사용정 주의 사항을 준수하십시오.
 - 뒷주머니에 IC 레코더를 넣은 채 자리에 앉지 마십시오.
 - IC 레코더에 헤드폰(이어폰 코드)을 감아 가방에 넣지 말고, 가방에 충격이 없게 하지 않도록 하십시오.
- 기기가 물이 닿지 않도록 주의하십시오. 본 제품은 방수되지 않습니다. 특히 다음과 같은 경우는 주의하십시오.
 - 셔츠 주머니에 기기를 넣고 욕실 등에 가는 경우.
 - 몸을 구부리면 기기가 물에 젖어 젖을 수 있습니다.
 - 비, 눈 또는 습기에 젖을 수 있는 환경에서 기기를 사용하는 경우.
 - 땀을 흘린 경우. 본 제품을 젖은 손으로 만지거나 땀에 젖은 옷 주머니에 넣거나 하면 본 제품이 젖을 염려가 있습니다.
- 본 기기에서 높은 음량으로 들으면 청각에 영향을 미칠 수 있습니다. 교통 안전을 위해 운전 중이거나 자전거를 타는 중에는 사용하지 마십시오.
- 주위 기기가 매우 건조할 때 헤드폰을 사용하면 통증을 느낄 수 있습니다. 이것은 헤드폰의 고장이 아니라 몸에 귀연된 정전기가 원인입니다. 정전기가 잘 생기지 않는 천연섬유로 만든 옷을 입으면 정전기를 줄일 수 있습니다.

노이즈에 대하여

- 기기를 녹음이나 재생 중에 AC 전원, 형광등 또는 휴대폰 가까이 놓으면 노이즈가 들리는 경우가 있습니다.
- 녹음 중에 손가락 뒤로써 기기를 문지르거나 끊임 없이 노이즈가 녹음될 수 있습니다.

손화면에 대하여

표면을 침수할 때에는 물로 살짝 적신 부드러운 천을 사용하십시오. 그리고 나서 부드러운 마른 천으로 표면을 닦으십시오. 얼고있거나 번진, 시니는 사용하지 마십시오.

본 제품에 대한 질문이나 문제점은 가까운 Sony 대리점으로 문의하십시오.

경고

배터리(설치한 배터리 또는 배터리 팩)를 햇빛이나 불 등 고열에 장시간 노출하지 마십시오.

주의

- 열기가 나오거나 화재 또는 폭발할 위험이 있으므로 다음 주의 사항을 잘 읽으십시오.
- 리튬 이온 배터리는 제품에 내장되어 있습니다.
- 지정된 충전 방법으로 제품을 충전하십시오.
- 제품을 소각하거나 회기 근처에 두지 마십시오. 제품을 전자레인지에 넣지 마십시오.
- 날씨가 더울 때는 제품을 차양에 놓아 두지 마십시오.
- 대중 목욕탕과 같은 고온다습한 장소에 제품을 보관하거나 사용하지 마십시오.
- 제품을 분해하거나 개조하거나 부품을 내지 마십시오.
- * * * * * 곳에서 떨어뜨리는 등 제품에 과도한 충격을 주지 마십시오.
- 60°C가 넘는 고온에 제품을 방치하지 마십시오.
- 건조한 상태를 유지하십시오.

적절한 방법으로 폐기하십시오. 설명서에서 지정한 방법으로 제품을 충전하십시오.

해당 무선설비는 전파혼신 가능성이 있으므로 인명안전과 관련된 서비스를 할 수 없습니다.

MSIP - CMI - SOK - ICD - SX2000
 상호명 : 소니코리아(주)
 제품명칭 : 특정소출력 무선기기(무선데이터통신시스템용 무선기기)
 모델명 : ICD - SX2000
 제조연월 : 제품에 표시
 제조사/제조국 : Sony Corporation/China

이 기기는 가정용(B급) 전자파적합기기로서 주로 가정에서 사용하는 것을 목적으로 하며, 모든 지역에서 사용할 수 있습니다.

시양

용량(사용자가 사용 가능한 용량)*1) 16 GB (약 12.80 GB = 13,743,895,347바이트)

최대 녹음 시간(내장 메모리)		
모든 폴더의 최대 녹음 시간은 다음과 같습니다.		
LPCM 96 kHz/24 bit	6시간 35분	
LPCM 44.1 kHz/16 bit	21시간 35분	
MP3 320 kbps	95시간 25분	
MP3 192 kbps*	159시간	
MP3 128 kbps	238시간	
MP3 48 kbps (MONO)	636시간	

참고

장시간 연속 녹음할 때에는 USB AC 어댑터(별매품)를 사용해야 할 수도 있습니다. 배터리의 지속 시간에 대한 자세한 내용은 배터리의 지속 시간을 참조하십시오. 본 토크내의 최대 녹음 시간은 참고만을 위한 것입니다.

배터리 지속 시간(내장 리튬이온 충전지) (JEITA)*4*		
녹음	내장 스피커로 재생	헤드폰으로 재생
LPCM 96 kHz/24 bit	약 15시간	약 20시간
MP3 192 kbps	약 20시간	약 30시간

크기(가로/세로/폭)(동축 부분 및 조각 스위치류는 제외) (JEITA)*4
 약 44.0 mm × 120.0 mm × 14.5 mm

중량 (JEITA)*4

약 98 g

온도/습도

사용 온도	5°C - 35°C
작동 습도	25% - 75%
보관 온도	-10°C - +45°C
보관 습도	25% - 75%

호환 메모리 카드

- microSDHC 카드 (4 GB ~ 32 GB)
- microSDXC 카드 (64 GB 이상)

참고

microSD/SDHC/SDXC 카드에 LPCM 96 kHz/24 bit 오디오를 직접 녹음할 수는 없습니다.

- *1 소량의 내부 메모리도 파일 관리에 사용되므로 사용자 저장소로 사용할 수 없습니다.
- *2 IC 레코더를 사용해 내장 메모리를 포맷한 경우.
- *3 녹음환경 기본 설정.
- *4 JEITA(Japan Electronics and Information Technology Industries Association) 표준으로 측정된 값
- *5 IC 레코더 사용 조건에 따라서는 배터리의 지속 시간이 짧아지는 경우가 있습니다.
- *6 볼륨 레벨 설정을 25로 해서 내장 스피커로 음악을 재생한 경우.

상표

- Microsoft, Windows, Windows Vista 및 Windows Media는 미국 및/또는 기타 국가에서 Microsoft Corporation의 상표 또는 등록 상표입니다.
- MPEG Layer-3 오디오 코딩 기술 및 특허권은 Fraunhofer IIS 및 Thomson으로부터 라이선스권을 허락받았습니다.
- microSD, microSDHC 및 microSDXC 로고는 SD-3C, LLC의 상표입니다.



- Google Play는 Google Inc.의 상표입니다.
- iPhone는 미국 및 기타 국가에서 Apple Inc.의 등록 상표입니다. App Store는 Apple Inc.의 서비스 마크입니다.
- "Made for iPhone"은 전자 액세스서가 각각 iPhone에 접속하기 위해 제작되었으며, Apple 성능 표준을 만족한다고 개칭자가 인정했다는 것을 의미합니다. Apple은 본 장치의 조작 또는 안전 및 규제적 표준과의 호환에 책임을 지지 않습니다. 본 액세스서를 iPhone에서 사용하면 무선 성능에 영향을 줄 수 있다는 점에 유의해 주십시오.
- 호환되는 iPhone 모델 Bluetooth 기술은 iPhone 6s Plus, iPhone 6s, iPhone 6 Plus, iPhone 6, iPhone 5s, iPhone 5c, iPhone 5 및 iPhone 4s에서 작동합니다.



기타 모든 상표 및 등록 상표는 해당 소유자의 상표 또는 등록 상표입니다. 또한, 이 도움말 안내에서는 "TM" 및 "*"을 생략했습니다.

This product is protected by certain intellectual property rights of Microsoft Corporation. Use or distribution of such technology outside of this product is prohibited without a license from Microsoft or an authorized Microsoft subsidiary.

*Sound Organizer 2"는 다음에 나타난 소프트웨어 모듈을 사용합니다. Windows Media Format Runtime

사용 허가

라이선스에 관한 주의

본 IC 레코더는 해당하는 소프트웨어의 소유권자로부터의 사용 허가 동의된 대가로 한 소프트웨어가 부착되어 있습니다. 해당 소프트웨어 어플리케이션의 저작권 소유자의 요구 하에 당사는 다음과 같은 사항을 고객에게 알릴 의무가 있습니다. 다음 장을 읽어 주십시오. 사용 허가 (영문) IC 레코더의 내장 메모리에 기록되어 있습니다. "LICENSE" 폴더 내의 사용 허가를 읽으려면 IC 레코더와 컴퓨터간에 대용량 저장 장치 연결을 하여 주십시오.

GNU GPL/LGPL 적용 소프트웨어에 관하여

본 IC 레코더에는 다음의 GNU General Public License (이하 "GPL") 또는 GNU Lesser General Public License (이하 "LGPL") 적격 소프트웨어가 포함되어 있습니다. 이것은 제3권원 GPL/LGPL의 조건 하에 고객이 이들 소프트웨어 프로그램의 소스 코드를 액세스하여 수정 및 재배포할 수 있는 권리가 있음을 가리킵니다. 소스 코드는 웹에서 제공하고 있습니다. 다음의 URL을 사용해서 다운로드 하여 주십시오. http://www.sony.net/Products/Linux/

소스 코드의 내용에 관해서는 당사에 문의하지 않도록 부탁드립니다. 사용 허가 (영문) IC 레코더의 내장 메모리에 기록되어 있습니다. "LICENSE" 폴더 내의 사용 허가를 읽으려면 IC 레코더와 컴퓨터간에 대용량 저장 장치 연결을 하여 주십시오.