

FM/MW/SW 컴팩트 디스크 플레이어

사용 설명서

데모(DEMO) 화면을 취소하는 방법은 4페이지를 참조하십시오.



CDX-GT290
CDX-GT290S

이 제품은 차량의 대시보드에 안전하게 설치해야 합니다. 설치 및 연결 방법은 제공된 설치/연결 설명서를 참조하십시오.

CLASS 1 LASER PRODUCT

이 라벨은 새시 바닥에 부착되어 있습니다.



Windows Media 및 Windows 로고는 미국 및/또는 기타 국가에서 Microsoft사의 상표 또는 등록 상표입니다.

MPEG Layer-3 오디오 코딩 기술 및 특허는 Fraunhofer IIS 및 Thomson으로부터 허가 받았습니다.

본 제품은 Microsoft Corporation의 특정 지적 재산권의 보호를 받습니다. Microsoft나 공인 Microsoft 자회사의 허가 없이 본 제품 이외의 다른 제품에 이 기술을 사용하거나 배포하는 것을 금합니다.

리튬 배터리에 대한 주의사항

배터리를 직사광선, 화기 등의 과도한 열에 노출하지 마십시오.

차량의 시동 스위치에 ACC(액세서리) 위치가 없는 경우 주의사항

반드시 자동 꺼짐(Auto Off) 기능을 설정하십시오 (10페이지 참조). 전원을 끄면 배터리 소모를 방지하기 위해 설정된 시간 이내에 전원이 자동으로 완전 차단 됩니다.

자동 꺼짐(Auto Off) 기능을 설정하지 않은 경우, 시동을 끌 때 마다 표시창이 꺼질 때까지 (SOURCE/OFF) 버튼을 수 초 이상 누르십시오.

목차

시작하기

본 제품에서 재생할 수 있는 디스크	4
DEMO 모드 취소하기	4
카드 리모컨 준비하기	4
시계 설정하기	4
전면 패널 분리하기	5
전면 패널 장착하기	5

버튼의 위치 및 기본 조작

본체	6
카드 리모컨 RM-X151	6

라디오

방송국 저장 및 수신하기	8
자동으로 저장하기 - BTM	8
수동으로 저장하기	8
저장된 방송국 수신하기	8
자동으로 선국하기	8
RDS	8
개요	8
PTY 선택하기	8
CT 설정하기	9

CD

표시 항목	9
반복 및 셔플 재생	9

기타 기능

사운드 설정 변경하기	10
음향 특성 조정하기 - BAL/FAD/SUB	10
이퀄라이저 곡선 조정하기 - EQ3	10
설정 항목 조정하기 - SET	10
선택사양 장비 사용하기	11
외부 오디오 장비	11



기타 정보

주의사항	12
디스크에 대한 참고사항	12
MP3/WMA 파일의 재생 순서	12
MP3 파일	12
WMA 파일	12
유지보수	13
본체 분리하기	14
규격	14
문제 해결	15
오류 표시/메시지	17

시작하기

본 제품에서 재생할 수 있는 디스크

CD-DA(CD TEXT 포함)와 CD-R/CD-RW(MP3/WMA 파일 (12페이지))를 재생할 수 있습니다.

디스크 유형	디스크의 라벨
CD-DA	
MP3 WMA	

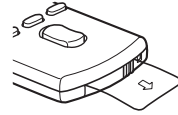
DEMO 모드 취소하기

전원을 끄는 동안 데모 화면이 나타나지 않게 할 수 있습니다.

- 1 선택 버튼을 수 초 이상 누릅니다.
설정 화면이 나타납니다.
- 2 “DEMO” 가 표시될 때까지 선택 버튼을 반복해서 누릅니다.
- 3 조정 다이얼을 돌려 “DEMO-OFF” 를 선택합니다.
- 4 선택 버튼을 수 초 이상 누릅니다.
설정이 완료되면 표시창은 일반 수신/재생 모드로 돌아갑니다.

카드 리모컨 준비하기

절연 필름을 제거하십시오.



팁

배터리를 교체하는 방법은 13페이지를 참조하십시오.

시계 설정하기

시계는 12시간제 디지털 표시 방식입니다.

- 1 선택 버튼을 수 초 이상 누릅니다.
설정 화면이 나타납니다.
- 2 “CLOCK-ADJ” 가 표시될 때까지 선택 버튼을 반복해서 누릅니다.
- 3 (SEEK) + 를 누릅니다.
시간 표시가 깜빡입니다.
- 4 조정 다이얼을 돌려서 시와 분을 설정합니다.
자릿수 표시를 이동하려면 (SEEK) -/+ 를 누릅니다.
- 5 분을 설정하고 선택 버튼을 누릅니다.
설정이 완료되고 시계가 작동하기 시작합니다.

시계를 표시하려면 (DSPL/SCRL)버튼을 누릅니다.
이전 화면으로 돌아가려면 다시 (DSPL/SCRL)버튼을 누릅니다.

팁

RDS 기능(9페이지)을 사용하면 시계를 자동으로 설정할 수 있습니다.

전면 패널 분리하기

기기 도난을 방지하기 위해 전면 패널을 분리할 수 있습니다.

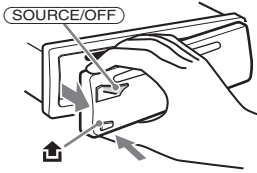
주의 경보음

전면 패널을 분리하지 않은 상태에서 시동장치의 스위치를 OFF로 돌리면 몇 초간 주의 경보음이 울립니다. 경보음은 내장 앰프를 사용하는 경우에만 울립니다.

1 (SOURCE/OFF)버튼을 수 초 이상 누릅니다.

기기가 꺼집니다.

2 를 누른 다음 전면 패널을 몸 쪽으로 당겨서 빼냅니다.

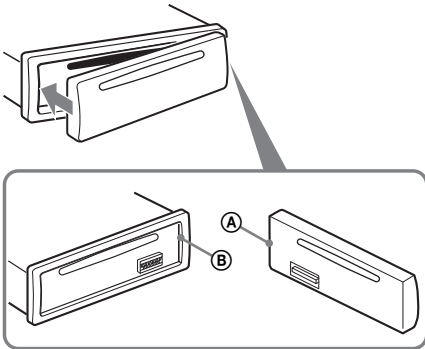


참고

- 전면 패널과 표시창을 떨어뜨리거나 과도한 힘을 가하지 마십시오.
- 전면 패널을 열이나 고온 또는 습기에 노출하지 마십시오. 또한, 주차된 차량 안이나 대시보드/리어 트레이에 두지 마십시오.

전면 패널 장착하기

그림과 같이 전면 패널의 ㉠ 부분을 본체의 ㉡ 부분에 맞추고 “딸깍” 소리가 날 때까지 왼쪽 부분을 밀어 넣으십시오.

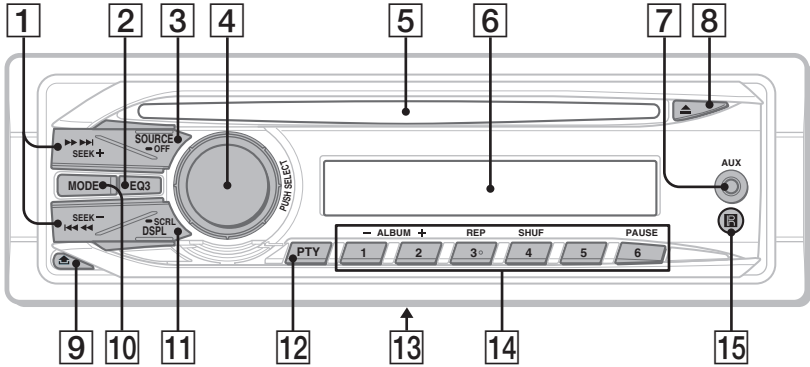


참고

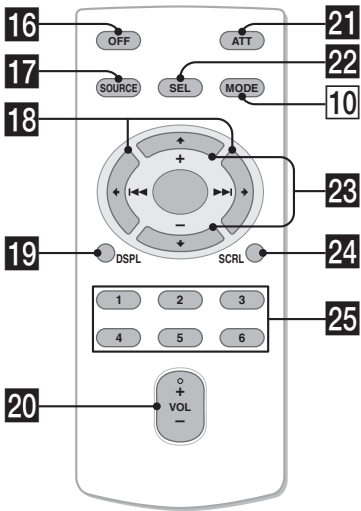
전면 패널 안쪽 면에 이물질이 끼이지 않도록 주의하십시오.

버튼의 위치 및 기본 조작

본체



카드 리모컨 RM-X151



이 절에서는 버튼의 위치와 기본 조작에 대해 설명합니다. 자세한 내용은 해당 페이지를 참조하십시오. 카드 리모컨의 버튼은 본체에 있는 해당 버튼과 같은 기능을 합니다.

1 SEEK +/- 버튼

CD:

트랙 건너뛰기(누릅니다). 트랙 계속 건너뛰기(누른 다음 1초 이내에 다시 누르고 수 초 이상 유지합니다). 트랙 되감기/빨리감기(수 초 이상 누릅니다).

라디오:

자동 선곡(누릅니다). 수동 선곡(수 초 이상 누릅니다).

2 EQ3(이퀄라이저) 버튼 10페이지

이퀄라이저 유형(XPLOD, VOCAL, EDGE, CRUISE, SPACE, GRAVITY*, CUSTOM 또는 OFF) 선택.

3 SOURCE/OFF 버튼

전원 켜기, 소스(라디오/CD/AUX) 변경.

전원을 끄려면 1초 간 누릅니다. 전원을 끄려면 2초 이상 누릅니다. 그러면 표시창이 꺼집니다.

4 조정 다이얼/선택 버튼 10페이지

볼륨 조정(돌립니다). 설정 항목 선택(누른 상태에서 돌립니다).

5 **디스크 슬롯**
디스크를 삽입하면(라벨 면을 위쪽으로) 재생이 시작됩니다.

6 **디스플레이 창**

7 **AUX 입력 단자** 11페이지
휴대용 오디오 장치를 연결합니다.

8 **▲(배출) 버튼**
디스크를 꺼냅니다.

9 **▶(전면 패널 분리) 버튼** 5페이지

10 **MODE 버튼** 8페이지
라디오 주파수 대역(FM/MW/SW)을 선택합니다.

11 **DSPL(표시)/SCRL(스크롤) 버튼** 8, 9페이지
표시 항목 변경(누릅니다). 표시창 항목 스크롤(수 초 이상 누릅니다).

12 **PTY 버튼** 8페이지
RDS에서 PTY를 선택합니다.

13 **주파수 선택 스위치**(본체 바닥에 위치)
제공된 설치/연결 설명서의 “주파수 선택 스위치” 를 참조하십시오.

14 **숫자 버튼**
CD:

①/② : **ALBUM -/+** (MP3/WMA 재생 중)
앨범 건너뛰기(누릅니다). 앨범 계속 건너뛰기
(수 초 이상 누릅니다).

③ : **REP*2** 9페이지

④ : **SHUF** 9페이지

⑥ : **일시정지**

재생을 일시 정지합니다. 취소하려면 다시 누릅니다.

라디오:

저장된 방송국 수신(누릅니다). 방송국 저장수 초 이상 누릅니다).

15 **카드 리모컨 센서**

카드 리모컨의 다음 버튼은 본체에 있는 버튼과 다른 기능도 합니다. 사용하기 전에 절연 필름을 제거하십시오 (4페이지).

16 **OFF 버튼**

전원을 끄거나 소스를 중단합니다.

17 **SOURCE 버튼**

전원 켜기, 소스(라디오/CD/AUX) 변경.

18 **◀(◀◀)/▶(▶▶) 버튼**

라디오/CD를 제어하며 본체의 **(SEEK)** -/+와 같은 기능을 합니다.

설정, 사운드 설정 등을 **◀ ▶** 버튼으로 조작할 수 있습니다.

19 **DSPL(표시) 버튼**

표시 항목을 변경합니다.

20 **VOL(볼륨) +*2/- 버튼**

볼륨을 조정합니다.

21 **ATT(감쇠) 버튼**

음향을 감쇠합니다. 취소하려면 다시 누릅니다.

22 **SEL(선택) 버튼**

본체의 선택 버튼과 같은 기능을 합니다.

23 **↑(+)/↓(-) 버튼**

CD를 제어하며 본체의 ①/② (ALBUM -/+)와 같은 기능을 합니다.

설정, 사운드 설정 등을 **↑↓** 버튼으로 조작할 수 있습니다.

24 **SCRL(스크롤) 버튼**

표시 항목을 스크롤합니다.

25 **숫자 버튼**

저장된 방송국 수신(누릅니다). 방송국 저장수 초 이상 누릅니다).

*1 **CDX-GT290EB**의 경우 **EX BASS**. 기본 제공된 스피커에는 **EX BASS** 설정을 권장합니다.

*2 이 버튼에는 작은 돌기가 있습니다.

참고

기기와 표시창이 꺼진 경우, 본체의 **(SOURCE/OFF)** 버튼을 누르거나 디스크를 삽입하여 기기를 켜 후에 카드 리모컨으로 기기를 작동할 수 있습니다.

라디오

방송국 저장 및 수신하기

주의

운전 중 방송국 주파수를 검색하려면 사고 예방을 위해 자동 선국 저장(BTM) 기능을 사용하십시오.

자동으로 저장하기 - BTM

1 "TUNER" 가 나타날 때까지 (SOURCE/OFF) 버튼을 반복해서 누릅니다.

주파수 대역을 변경하려면 (MODE) 버튼을 반복해서 누릅니다. FM1, FM2, FM3, MW, SW1 또는 SW2 중에서 선택할 수 있습니다.

2 선택 버튼을 수 초 이상 누릅니다.

설정 화면이 나타납니다.

3 "BTM" 이 표시될 때까지 선택 버튼을 반복해서 누릅니다.

4 (SEEK) +를 누릅니다.

방송국이 주파수 순서대로 숫자 버튼에 저장됩니다. 설정이 저장되면 "삐" 소리가 울립니다.

수동으로 저장하기

1 저장할 방송국이 수신되면 "MEMORY" 표시가 나타날 때까지 숫자 버튼(①~⑥)을 수 초 이상 누릅니다.

참고

같은 숫자 버튼에 다른 방송국을 저장하면 이전에 저장되어 있던 방송국은 새 방송국으로 교체됩니다.

저장된 방송국 수신하기

1 주파수 대역을 선택한 다음 숫자 버튼(①~⑥)을 누릅니다.

자동으로 선국하기

1 주파수 대역을 선택한 다음 (SEEK) +/-를 눌러 방송국을 검색합니다.

방송국이 수신되면 검색이 중단됩니다. 원하는 방송국이 수신될 때까지 이 절차를 반복합니다.

팁

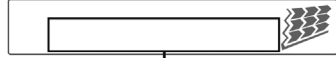
들으려는 방송국의 주파수를 아는 경우, (SEEK) +/-를 누른 상태를 유지해서 가까운 주파수로 이동한 다음, (SEEK) +/-를 반복해서 눌러 원하는 주파수에 맞추십시오 (수동 선국).

RDS

개요

RDS(Radio Data System) 서비스를 제공하는 FM 방송국은 일반 라디오 프로그램 신호와 함께 오디오가 아닌 디지털 정보도 송신합니다.

표시 항목



프로그램 서비스 이름, 시계, 주파수*, 사전설정 번호

* RDS 방송국을 수신하는 동안 주파수 표시 왼쪽에 "*" 가 나타납니다.

표시 항목을 변경하려면 (DSPL/SCRL)을 누릅니다.

RDS 서비스

본 제품은 다음과 같은 RDS 서비스를 자동으로 제공합니다.

PTY (Program Types; 프로그램 유형)

현재 수신된 프로그램 유형을 표시합니다. 또한 선택된 프로그램 유형을 검색합니다.

CT (Clock Time; 시간)

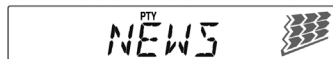
RDS 전송에서 제공하는 CT 데이터에 따라 시계를 설정합니다.

참고

- 국가/지역에 따라 일부 RDS 기능이 제공되지 않을 수 있습니다.
- 신호 강도가 너무 약하거나 선국한 방송국이 RDS 데이터를 송신하고 있지 않는 경우는 RDS가 작동하지 않습니다.

PTY 선택하기

1 FM 수신 중 (PTY)를 누릅니다.



방송국에서 PTY 데이터를 송출하는 경우 현재 프로그램 유형 이름이 나타납니다.

2 원하는 프로그램 유형이 나타날 때까지 (PTY) 버튼을 반복해서 누릅니다.

3 (SEEK) +를 누릅니다.

기기가 선택된 프로그램 유형을 방송하는 방송국을 검색하기 시작합니다.

프로그램 유형

NEWS(뉴스), AFFAIRS(시사), INFO(정보), SPORT(스포츠), EDUCATE(교육), DRAMA(드라마), CULTURE(문화), SCIENCE(과학), VARIED(버라이어티), POP M(팝 음악), ROCK M(록 음악), EASY M(이지 리스닝), LIGHT M(경음악), CLASSICS(클래식), OTHER M(기타 음악 종류), WEATHER(날씨), FINANCE(금융), CHILDREN(어린이 프로그램), SOCIAL A(사회), RELIGION(종교), PHONE IN(시청자 전화 참가 프로그램), TRAVEL(여행), LEISURE(레저), JAZZ(재즈 음악), COUNTRY(컨트리 음악), NATION M(국악), OLDIES(옛 음악), FOLK M(포크 음악), DOCUMENT(다큐멘터리)

참고

- PTY 데이터를 지원하지 않는 국가/지역에서는 이 기능을 사용할 수 없습니다.
- 선택한 것과 다른 라디오 프로그램이 수신될 수 있습니다.

CT 설정하기

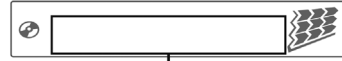
1 “CT-ON” 을 설정합니다(10페이지).

참고

- RDS 방송국을 수신하는 동안에도 CT 기능이 작동하지 않을 수 있습니다.
- CT 기능으로 설정된 시간과 실제 시각은 다를 수 있습니다.

CD

표시 항목



트랙 이름*, 디스크/음악가 이름*, 음악가 이름*, 앨범 번호*, 앨범 이름*, 트랙 번호/경과된 재생 시간, 시계

*1 CD TEXT, MP3/WMA에 대한 정보가 표시됩니다.

*2 앨범 번호는 앨범이 바뀔 때에만 표시됩니다.

표시 항목을 변경하려면 **(DSPL/SCRL)**을 누릅니다.

팁

표시되는 항목은 모델, 디스크 종류, 녹음 포맷 및 설정에 따라 다릅니다. MP3/WMA에 대한 자세한 내용은 12페이지를 참조하십시오.

반복 및 셔플 재생

1 재생하는 동안 표시창에 원하는 설정이 나타날 때까지 **③(REP)** 또는 **④(SHUF)** 버튼을 반복해서 누릅니다.

선택	재생
↶ TRACK	트랙을 반복 재생합니다.
↶ ALBUM*	앨범을 반복 재생합니다.
SHUF ALBUM*	앨범을 임의 순서로 재생합니다.
SHUF DISC	디스크를 임의 순서로 재생합니다.

* MP3/WMA 파일을 재생하는 경우.

일반 재생 모드로 돌아가려면 “**↶ OFF**” 또는 “**SHUF OFF**” 를 선택합니다.

기타 기능

사운드 설정 변경하기

음향 특성 조정하기 - BAL/FAD/SUB

밸런스, 페이더 및 서브우퍼의 볼륨을 조정할 수 있습니다.

1 “BAL”, “FAD” 또는 “SUB” 가 표시될 때까지 선택 버튼을 반복해서 누릅니다.

항목이 다음과 같은 순서로 바뀝니다.

LOW*1 → MID*1 → HI*1 → BAL(왼쪽-오른쪽) → FAD(앞-뒤) → SUB(서브우퍼 볼륨)*2 → AUX*3

*1 EQ3를 활성화한 경우(10페이지).

*2 오디오 출력을 “SUB-OUT” 으로 설정한 경우 (10페이지).

가장 낮은 설정에서는 “ATT” 가 표시되며 2단계 까지 조정할 수 있습니다.

*3 AUX 소스를 활성화한 경우(11페이지).

2 조정 다이얼을 돌려 선택한 항목을 조정합니다.

5초 후 설정이 완료되고 표시창이 일반 재생/수신 모드로 돌아갑니다.

이퀄라이저 곡선 조정하기 - EQ3

EQ3의 “CUSTOM” 기능을 사용하여 이퀄라이저 설정을 원하는 대로 조정할 수 있습니다.

1 소스를 선택한 다음 (EQ3)를 반복해서 눌러 “CUSTOM” 을 선택합니다.

2 “LOW”, “MID” 또는 “HI” 가 표시될 때까지 선택 버튼을 반복해서 누릅니다.

3 조정 다이얼을 돌려 선택한 항목을 조정합니다. 볼륨 레벨은 -10dB부터 +10dB까지 1dB 단위로 조정할 수 있습니다.



2, 3단계를 반복하여 이퀄라이저 곡선을 조정합니다. 이퀄라이저 곡선을 출고 시 설정으로 복원하려면 설정이 완료되기 전에 선택 버튼을 수 초 이상 누릅니다.

5초 후 설정이 완료되고 표시창이 일반 재생/수신 모드로 돌아갑니다.

팁
다른 이퀄라이저 유형도 조정할 수 있습니다.

설정 항목 조정하기 - SET

1 선택 버튼을 수 초 이상 누릅니다.

설정 화면이 나타납니다.

2 원하는 항목이 나타날 때까지 선택 버튼을 반복해서 누릅니다.

3 조정 다이얼을 돌려 설정을 선택합니다 (예: “ON” 또는 “OFF”).

4 선택 버튼을 수 초 이상 누릅니다.

설정이 완료되면 표시창은 일반 재생/수신 모드로 돌아갑니다.

참고

표시되는 항목은 소스 및 설정에 따라 다릅니다.

다음 항목을 설정할 수 있습니다. 자세한 내용은 참조 페이지에서 확인하십시오.

CLOCK-ADJ (시계 조정) (4페이지)

CT (Clock Time; 시각)

CT 기능을 활성화합니다: “ON,” “OFF” (8, 9페이지)

BEEP (신호음)

신호음을 활성화합니다: “ON,” “OFF”

AUX-A*1 (외부 오디오)

AUX 소스 표시를 활성화합니다: “ON,” “OFF” (11페이지).

A,OFF (자동 꺼짐)

전원을 끄면 “NO,” “30S(초),” “30M(분),” “60M(분)” 중 원하는 시간 후에 자동으로 전원이 차단됩니다.

SUB/REAR*1

“SUB-OUT” (서브우퍼), “REAR-OUT” (파워 앰프) 사이에서 오디오 출력을 전환합니다.

B,OUT (조명 꺼짐)

5초 동안 작동하지 않는 경우 모든 소스의 조명을 자동으로 끕니다(예, CD 재생/라디오 수신 도중): “ON,” “OFF.” 조명을 다시 켜려면 본체에서 아무 버튼이나 누릅니다. 이 기능을 켜면 리모컨이 작동하지 않습니다.

DEMO (데모)

데모를 활성화합니다: “ON,” “OFF.”

DIM (디머)

화면 밝기를 변경합니다: “ON,” “OFF.”

M,DSPL (모션 표시)

- “ON” : 움직이는 패턴을 표시합니다.
- “OFF” : 모션 표시를 끕니다.

A,SCRL (자동 스크롤)

긴 항목을 자동으로 스크롤합니다: “ON,” “OFF.”

선택사양 장비 사용하기

LOCAL (지역 전국 모드)

- "ON" : 강한 신호를 송출하는 방송국에만 주파수를 맞춥니다.
- "OFF" : 일반 수신 모드로 주파수를 맞춥니다.

MONO*2 (모노 모드)

FM 수신 상태를 개선하기 위해 모노 수신 모드를 선택합니다: "ON", "OFF"

LPF*3 (Low Pass Filter)

"OFF", "80Hz", "100Hz", "120Hz", "140Hz", "160Hz" 중에서 서브우퍼 차단 주파수를 선택합니다.

LPF NORM/REV*3 (Low Pass Filter Normal/Reverse)

서브우퍼 위상을 선택합니다. "NORM", "REV."

HPF (High Pass Filter)

프론트/리어 스피커의 차단 주파수를 선택합니다. "OFF", "80Hz", "100Hz", "120Hz", "140Hz", "160Hz"

LOUD (음량)

낮은 볼륨 레벨에서 저음과 고음을 선명한 사운드로 강화합니다: "ON", "OFF."

BTM (8페이지)

*1 기기가 꺼져 있는 경우

*2 FM을 수신하는 경우

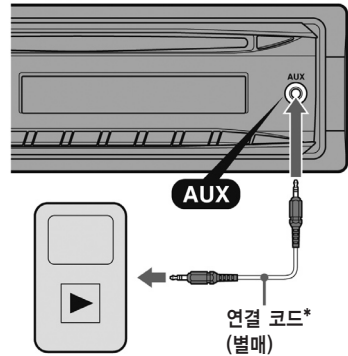
*3 오디오 출력을 "SUB-OUT" 로 설정한 경우

외부 오디오 장비

선택사양 휴대용 오디오 장치를 본체의 AUX 입력 단자 (스테레오 미니 단자)에 연결하고 해당 소스를 선택하면 차량 스피커를 통해 사운드가 출력됩니다. 기기와 휴대용 오디오 장치 간 볼륨 크기의 차이는 조정할 수 있습니다. 다음과 같이 하십시오.

휴대용 오디오 장치 연결하기

- 1 휴대용 오디오 장치의 전원을 끕니다.
- 2 본체의 볼륨을 줄입니다.
- 3 외부 장치를 본체에 연결합니다.



* 직선형 플러그를 사용하십시오.

볼륨 조정하기

재생 전 반드시 연결된 각 오디오 기기의 볼륨을 조정하십시오.

- 1 본체의 볼륨을 줄입니다.
- 2 "AUX" 가 나타날 때까지 **(SOURCE/OFF)** 버튼을 반복해서 누릅니다.
"FRONT IN" 이 나타납니다.
- 3 볼륨을 적당히 조정 후 휴대용 오디오 장치에서 재생을 시작합니다.
- 4 본체의 볼륨을 평소 청취 수준으로 조정합니다.
- 5 선택 버튼을 반복해서 눌러 "AUX" 가 나타나면 조정 다이얼을 돌려서 입력 레벨(-8dB ~ +18dB)을 조정합니다.

기타 정보

주의사항

- 자동차를 직사광선이 비추는 곳에 주차해 둔 경우 기기를 작동하기 전에 충분히 식히십시오.
- 파워 안테나가 자동으로 꺼집니다.

수분 응결

제품 내부에 수분이 응결된 경우 디스크를 빼고 마를 때까지 1시간 정도 기다리십시오. 그렇지 않으면 기기가 제대로 작동하지 않습니다.

최상의 음질을 유지하려면

기기 또는 디스크에 액체를 뿌리지 마십시오.

디스크에 대한 참고사항

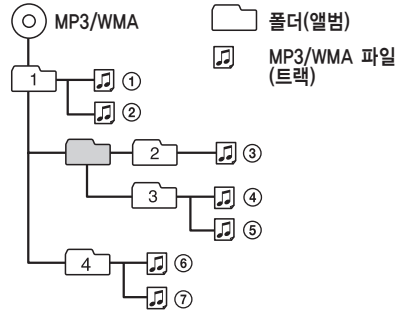
- 디스크를 직사광선 또는 뜨거운 에어 덕트와 같은 열원에 노출하거나 직사광선이 비치는 곳에 주차해 둔 차 안에 두지 마십시오.
- 디스크를 재생하기 전에 클리닝 천으로 가운데에서 바깥 쪽으로 닦으십시오. 벤젠이나 시너 등의 용제, 일반 세척제를 사용하지 마십시오.
- 이 기기는 CD(컴팩트 디스크) 표준과 호환되는 디스크를 재생하도록 설계되었습니다. 듀얼 디스크 및 저작권 보호 기술을 사용하여 암호화된 일부 음악 디스크는 CD(컴팩트 디스크) 표준과 호환되지 않으므로 재생이 되지 않을 수 있습니다.
- 본 기기에서 재생할 수 없는 디스크
 - 라벨이나 스티커 또는 접착 테이프 또는 종이 가 붙어 있는 디스크 이러한 디스크를 재생하면 오작동의 원인이 되거나 디스크가 손상될 수 있습니다.
 - 표준이 아닌 형태(하트, 사각형, 별 모양 등)의 디스크, 역지로 재생을 시도하면 기기가 손상될 수 있습니다.
 - 8cm(3 1/4인치) 디스크



CD-R/CD-RW 디스크에 대한 참고사항

- 최대 개수(CD-R/CD-RW만 해당):
 - 폴더(앨범): 150개(루트 폴더 포함)
 - 파일(트랙) 및 폴더: 300개(폴더/파일 이름에 포함된 문자가 많은 경우 300개보다 작아질 수 있습니다.)
 - 폴더/파일 이름으로 표시할 수 있는 문자 수는 32문자(Joliet)/64문자(Romeo)입니다.
- 멀티 세션 디스크가 CD-DA 세션으로 시작하는 경우 CD-DA 디스크로 인식되고 다른 세션도 재생되지 않습니다.
- 본 기기에서 재생할 수 없는 디스크
 - 불량한 녹음 품질의 CD-R/CD-RW
 - 호환되지 않는 녹음 장치로 녹음한 CD-R/CD-RW
 - 잘못 파이널라이즈한 CD-R/CD-RW
 - ISO9660 Level 1/Level 2, Joliet/Romeo 또는 멀티 세션과 호환되는 음악 CD 포맷 또는 MP3 포맷으로 녹음되지 않은 CD-R/CD-RW

MP3/WMA 파일의 재생 순서



MP3 파일

- MP3(MPEG-1 Audio Layer-3)는 음악 파일의 압축 포맷 표준입니다. 이 포맷은 오디오 CD 데이터를 원래 크기의 약 1/10로 압축합니다.
- ID3 태그 버전 1.0, 1.1, 2.2, 2.3 및 2.4는 MP3에만 적용됩니다. ID3 태그의 문자 수는 15/30문자(1.0 및 1.1) 또는 63/126문자(2.2, 2.3 및 2.4)입니다.
- MP3 파일의 이름을 지정할 때에는 파일명에 ".mp3" 확장자를 반드시 붙이십시오.
- 가변 비트 레이트(VBR)의 MP3 파일을 재생하는 동안 또는 고속 전진/후진하는 동안 경과된 재생 시간은 정확하게 표시되지 않을 수 있습니다.

참고

320kbps와 같이 높은 비트 레이트의 MP3 파일을 재생하면 음이 끊길 수 있습니다.

WMA 파일

- WMA(Windows Media Audio의 약자)는 음악 파일의 압축 포맷 표준입니다. 이 포맷은 오디오 CD 데이터를 원래 크기의 약 1/22*로 압축합니다.
- WMA 태그는 63문자입니다.
- WMA 파일의 이름을 지정할 때에는 파일명에 ".wma" 확장자를 반드시 붙이십시오.
- 가변 비트 레이트(VBR)의 WMA 파일을 재생하는 동안 또는 고속 전진/후진하는 동안 경과된 재생 시간은 정확하게 표시되지 않을 수 있습니다.

* 64kbps만 해당

참고

다음 WMA 파일은 재생할 수 없습니다.

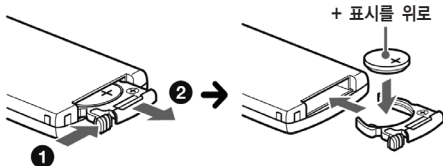
- 무손실 압축 파일
- 저작권 보호 파일

기기에 관해 이 설명서에 소개되지 않는 문의 사항이나 문제가 있는 경우 가까운 소니 대리점에 문의하십시오.

유지보수

카드 리모컨의 리튬 배터리 교체하기

배터리는 일반적인 작동 조건에서 약 1년간 사용할 수 있습니다. 단, 사용 조건에 따라 수명이 다소 짧아질 수 있습니다. 배터리가 거의 소모되면 카드 리모컨의 작동 범위가 짧아집니다. 이 경우 새 CR2025 리튬 배터리로 교체하십시오. 다른 종류의 배터리를 사용하면 화재나 폭발의 위험이 있습니다.



리튬 배터리에 대한 주의사항

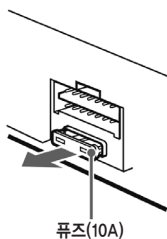
- 리튬 배터리는 어린이의 손이 닿지 않는 곳에 보관하십시오. 배터리를 삼킨 경우 즉시 의사의 진료를 받으십시오.
- 배터리를 사용하기 전에 마른 천으로 닦아주면 접촉이 양호해집니다.
- 배터리를 설치할 때에는 극성이 올바르게 확인하십시오.
- 단락의 가능성이 있으므로 배터리를 금속 집게로 잡지 마십시오.

경고

배터리는 잘못 취급할 경우 폭발할 수 있습니다. 배터리를 재충전 또는 분해하거나 불 속에 버리지 마십시오.

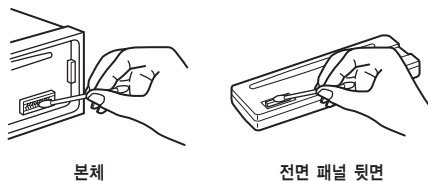
퓨즈 교체

퓨즈를 교체할 때에는 원래 퓨즈에 표시된 정격 전류와 일치하는 퓨즈를 사용해야 합니다. 퓨즈가 끊어지면 전원 연결 상태를 점검하고 퓨즈를 교체하십시오. 교체 후에도 퓨즈가 끊어지는 경우는 기기 내부의 고장일 수 있습니다. 이 경우, 가까운 소니 대리점에 문의하십시오.



커넥터 청소하기

본체와 전면 패널 간의 커넥터가 깨끗하지 않으면 기기가 제대로 작동하지 않을 수 있습니다. 이를 방지하려면 전면 패널을 분리하고(5페이지 참조) 면봉으로 커넥터를 닦으십시오. 이때 무리한 힘을 가하지 마십시오. 커넥터가 손상될 수 있습니다.



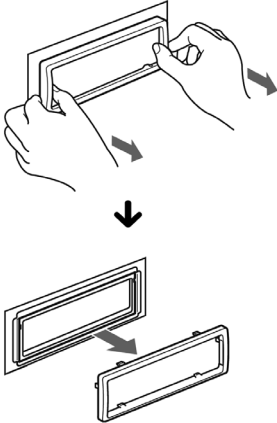
참고

- 안전을 위하여 커넥터를 청소하기 전에 시동을 끄고 시동 스위치에서 키를 빼십시오.
- 커넥터를 손이나 금속 물체를 사용하여 직접 만지지 마십시오.

본체 분리하기

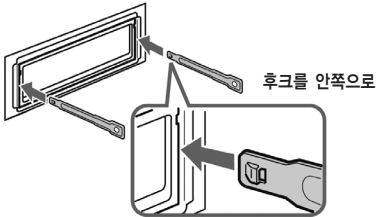
1 보호 테두리를 분리합니다.

- ① 전면 패널을 분리합니다(5페이지 참조).
- ② 보호 테두리의 양쪽 가장자리를 손 끝으로 잡고 당겨서 뺍니다.

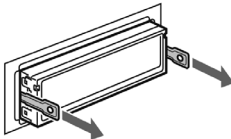


2 본체를 분리합니다.

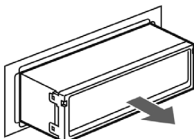
- ① “딸깍” 소리가 날 때까지 릴리스 키 2개를 동시에 삽입합니다.



- ② 릴리스 키를 당겨 본체를 분리합니다.



- ③ 본체를 끌어당겨 장착부에서 꺼냅니다.



규격

튜너

FM

선국 범위:

87.5 ~ 108.0MHz(50kHz 간격)

87.5 ~ 107.9MHz(200kHz 간격)

FM 선국 간격: 50kHz/200kHz 전환 가능

안테나 단자:

외부 안테나 커넥터

중간 주파수: 150kHz

가용 감도: 10dBf

분리 감도: 400kHz에서 75dB

신호 대 잡음비: 70dB(모노)

채널 분리도: 1kHz에서 40dB

주파수 응답: 20 ~ 15,000Hz

MW

선국 범위:

531 ~ 1,602kHz(9kHz 간격)

530 ~ 1,710kHz(10kHz 간격)

MW 선국 간격: 9kHz/10kHz 전환 가능

안테나 단자:

외부 안테나 커넥터

중간 주파수: 25kHz

감도: 26μV

SW

선국 범위:

SW1: 2,940 ~ 7,735kHz

SW2: 9,500 ~ 18,135kHz

(10,140 ~ 11,575kHz 제외)

안테나 단자:

외부 안테나 커넥터

중간 주파수: 25kHz

감도: 30μV

CD 플레이어

신호 대 잡음비: 120dB

주파수 응답: 10 ~ 20,000Hz

와우 및 플러터: 측정 한계치 이하

파워 앰프

출력: 스피커 출력(Sure Seal 커넥터)

스피커 임피던스: 4 ~ 8Ω

최대 출력: 52Wx4(4Ω에서)

일반 사항

출력:

오디오 출력 단자(서브/리어 전환 가능)

파워 안테나 릴레이 컨트롤 단자

파워 앰프 컨트롤 단자

입력:

리모컨 입력 단자
 안테나 입력 단자
 AUX 입력 단자(스테레오 미니 단자)

톤 조절:

저음: 60Hz에서 ±10dB(XPLOD)
 중간음: 1kHz에서 ±10dB(XPLOD)
 고음: 10kHz에서 ±10dB(XPLOD)

사용 전원: 12V DC 차량용 배터리 (음극 접지)

치수: 약 178×50×179mm (너비/높이/깊이)

장착부 치수: 약 182×53×162mm (너비/높이/깊이)

중량: 약 1.2kg

기본 제공 액세서리:

카드 리모컨: RM-X151
 설치 및 연결용 부품(1세트)

디자인 및 규격은 통보 없이 변경될 수 있습니다.

- 특정 인쇄 회로 기판에 할로겐계 난연제를 사용하지 않았습니다.
- 외장에 할로겐계 난연제를 사용하지 않았습니다.
- 포장 쿠션은 종이로 만들었습니다.

문제 해결

다음 점검 목록은 기기에서 발생할 수 있는 문제를 해결하는 데 도움이 될 수 있습니다.

아래 점검 목록을 확인하기 전에 연결 상태와 조작 절차를 확인하십시오.

일반 사항

기기에 전원이 공급되지 않는 경우

- 연결 상태 또는 퓨즈를 점검하십시오.
- 기기와 표시창이 꺼져 있으면 리모컨으로 작동할 수 없습니다.
→ 본체 전원을 켜십시오.

파워 안테나가 연장되지 않는 경우

파워 안테나에 릴레이 박스가 없습니다.

사운드가 출력되지 않는 경우

- ATT 기능이 활성화되었습니다.
- 페이더 컨트롤 "FAD"의 위치가 2-스피커 시스템용으로 설정되어 있지 않습니다.

신호음(BEEP)이 나오지 않는 경우

- 신호음을 사용하지 않도록 설정했습니다(10페이지).
- 선택사항 파워 앰프가 연결되어 있으므로 내장 앰프는 사용되지 않습니다.

메모리의 내용이 삭제된 경우

전선 또는 배터리가 빠졌거나 올바르게 연결되지 않았습니다.

저장된 방송국과 시간 설정이 삭제된 경우

퓨즈가 끊어진 경우

시동 키 위치를 바꿀 때 소음이 나는 경우

리드선이 자동차의 액세서리 전원 커넥터에 제대로 연결되지 않았습니다.

재생 또는 수신 중 데모 모드가 시작되는 경우

- "DEMO-ON"을 설정한 상태에서 5분 동안 아무 조작도 하지 않으면 데모 모드가 시작됩니다.
→ "DEMO-OFF"를 설정하십시오(10페이지).

표시창에서 표시가 사라지거나 나타나지 않는 경우

- 디머가 "DIM-ON"으로 설정되어 있습니다(10페이지).
- (SOURCE/OFF)버튼을 수 초 이상 누르면 표시가 사라집니다.
→ 표시가 나타날 때까지 (SOURCE/OFF)버튼을 누르고 계십시오.
- 커넥터에 이물질이 있습니다(13페이지).

자동 꺼짐(Auto Off) 기능이 작동하지 않는 경우

본체 전원이 켜져 있습니다. 자동 꺼짐(Auto Off) 기능은 전원을 끈 후 작동합니다.
→ 전원을 끄십시오.

기기가 작동하는 동안 표시창이 꺼지는 경우

Black Out (조명꺼짐) 기능이 켜져 있습니다(10페이지 참조).

카드 리모컨이 작동하지 않는 경우

Black Out (조명꺼짐) 기능이 활성화되어 있으면 카드 리모컨이 작동하지 않습니다(10페이지).

다음 페이지에 계속 →

라디오 수신

방송이 수신되지 않는 경우

사운드에 잡음이 심한 경우

- 연결이 올바르지 않습니다.
 - 파워 안테나 제어 도선(청색) 또는 액세서리 전원 공급 도선(적색)을 자동차의 안테나 부스터의 전원 공급 도선에 연결하십시오(뒤/옆 유리에 FM/MW/SW 안테나가 내장된 경우만 해당).
 - 차량 안테나의 연결 상태를 점검하십시오.
- 자동 안테나가 올라가지 않는 경우 파워 안테나 제어 리드선의 연결 상태를 점검하십시오.

사전 선국할 수 없는 경우

- 메모리에 정확한 주파수를 저장하십시오.
- 방송 신호가 너무 약합니다.

자동 선국할 수 없는 경우

- 지역 선국 모드의 설정이 올바르지 않습니다.
 - 선국 중 너무 자주 멈추는 경우: "LOCAL-ON" 을 설정하십시오(11페이지).
 - 선국 중 방송국에서 멈추지 않는 경우: "LOCAL-OFF" 를 설정하십시오(11페이지).
- 방송 신호가 너무 약합니다.
 - 수동으로 선국하십시오.

FM 수신 도중 "ST" 표시가 깜빡일 경우

- 주파수를 정확히 맞추십시오.
- 방송 신호가 너무 약합니다.
 - "MONO-ON" 을 설정하십시오(11페이지).

FM 스테레오 방송이 모노로 들릴 때

- 모노 수신 모드로 설정되어 있습니다.
 - "MONO-OFF" 를 설정하십시오(11페이지).

RDS

PTY에 "-----" 가 나타나는 경우

- 현재 방송국이 RDS 방송국이 아닙니다.
- RDS 데이터가 수신되지 않았습니다.
- 방송국이 프로그램 유형을 지정하지 않습니다.

CD 재생

디스크를 넣을 수 없는 경우

- 다른 디스크가 들어 있습니다.
- 디스크의 위아래를 반대로 또는 잘못된 방향으로 억지로 삽입했습니다.

디스크가 재생되지 않는 경우

- 디스크에 결함이 있거나 이물질이 묻어 있습니다.
- 오디오용 CD-R/CD-RW가 아닙니다(12페이지).

MP3/WMA 파일을 재생할 수 없는 경우

디스크가 MP3/WMA 포맷 및 버전과 호환되지 않습니다(12페이지 참조).

MP3/WMA 파일을 재생하는 데 시간이 오래 걸리는 경우

다음과 같은 디스크는 재생을 시작하기까지 더 오랜 시간이 소요됩니다.

- 복잡한 트리 구조를 사용하여 기록된 디스크
- 멀티 세션으로 기록된 디스크
- 데이터를 추가할 수 있는 디스크

표시 항목이 스크롤되지 않는 경우

- 문자가 많은 디스크의 경우 스크롤이 안될 수 있습니다.
- "A.SCR" 이 "OFF" 로 설정되어 있습니다.
 - "A.SCR-ON" 을 설정하십시오(10페이지).
 - (DSP/SCR)버튼을 수 초 이상 누르십시오.

소리가 튀는 경우

- 설치가 올바르지 않습니다.
 - 기기를 차량의 견고한 부분에 45° 이하의 각도로 설치하십시오.
- 디스크에 결함이 있거나 이물질이 묻어 있습니다.

디스크를 꺼낼 수 없는 경우

- (배출)을 누릅니다(6페이지).

오류 표시/메시지

ERROR

- 디스크가 오염되었거나 뒤집어서 삽입했습니다.
→ 디스크를 닦거나 제대로 삽입하십시오.
 - 공 디스크를 삽입했습니다.
 - 어떤 문제로 인해 디스크를 재생할 수 없습니다.
→ 다른 디스크를 삽입하십시오.
 - ▲ 버튼을 누르고 디스크를 꺼내십시오.
-

FAILURE

스피커/엠프의 연결이 잘못되었습니다.
→ 이 모델의 설치/연결 설명서를 참조하여 연결 상태를 확인하십시오.

L, SEEK +/-

자중 선회 도중 지역 선회 모드를 켜셨습니다.

NO MUSIC

디스크에 음악 파일이 없습니다.
→ 기기에 음악 CD를 넣으십시오.

NO NAME

트랙에 디스크/앨범/음악가/트랙 이름이 기록되어 있지 않습니다.

OFFSET

내부 고장일 수 있습니다.
→ 연결 상태를 점검하십시오. 표시창에 계속 오류 표시가 나타나는 경우, 가까운 소니 대리점에 문의하십시오.

PUSH EJT

디스크를 꺼낼 수 없는 경우입니다.
→ ▲ (배출)을 누릅니다(6페이지).

READ

기기가 디스크의 모든 트랙 및 앨범 정보를 읽는 중입니다.
→ 읽기가 끝날 때까지 기다리면 자동으로 재생이 시작됩니다.
디스크 구조에 따라 1분 이상 소요될 수 있습니다.

“**LLLLL**” 또는 “**TTTTT**”
빨리감기 또는 되감기 도중 디스크의 시작 또는 끝 부분에 도달해서 더 이상 진행할 수 없습니다.

“**—**”
기기에 문자를 표시할 수 없습니다.

위와 같은 방법으로도 문제를 해결할 수 없는 경우, 가까운 소니 대리점에 문의하십시오.
CD 재생 문제 때문에 기기 수리를 맡기는 경우, 문제가 발생했을 때 사용한 디스크도 가져오십시오.

A large rectangular area with a black border and horizontal dotted lines, intended for writing a memo. The lines are evenly spaced and cover most of the page's height.

Memo

A large rectangular area with a black border, containing 25 horizontal dotted lines for writing. The lines are evenly spaced and extend across the width of the page.

SONY

www.sonystyle.co.kr

Sony Korea Corporation, Printed in Korea